

ÚZEMNÍ PLÁN PRASKLICE

II. ODŮVODNĚNÍ ÚP – příloha č.3



AKTÉ
KROMĚŘÍŽ

ING.ARCH. MILAN KROUMAN
Kollárova 629 Kroměříž 767 01

Zakázkové číslo
Počet vyhotovení

K 5-16
4

II. ODŮVODNĚNÍ ÚP PRASKLICE

TEXTOVÁ ČÁST – obsah:

- II.1 Postup pořízení územního plánu
- II.2 Soulad návrhu územního plánu s politikou územního rozvoje a územně plánovací dokumentací vydanou krajem
- II.3 Soulad s cíli a úkoly územního plánování, zejména s požadavky na ochranu architektonických a urbanistických hodnot území a požadavky na ochranu nezastavěného území
- II.4 Soulad s požadavky stavebního zákona a jeho prováděcích předpisů
- II.5 Soulad s požadavky zvláštních právních předpisů a stanovisky dotčených orgánů podle zvláštních právních předpisů, popřípadě s výsledkem řešení rozporů
 - II.5.1 Soulad s požadavky zvláštních právních předpisů
 - II.5.2 Soulad se stanovisky DO, popř. výsledkem řešení rozporů
- II.6 Zpráva o vyhodnocení vlivů na udržitelný rozvoj území obsahující základní informace o výsledcích tohoto vyhodnocení včetně výsledků vyhodnocení vlivů na životní prostředí
- II.7 Stanovisko krajského úřadu podle § 50 odst. 5 SZ
- II.8 Sdělení, jak bylo stanovisko podle § 50 odst. 5 SZ zohledněno, s uvedením závažných důvodů, pokud některé požadavky nebo podmínky zohledněny nebyly
- II.9 Komplexní zdůvodnění přijatého řešení včetně vybrané varianty
- II.10 Vyhodnocení účelného využití zastavěného území a vyhodnocení potřeby vymezení zastavitelných ploch
- II.11 Vyhodnocení koordinace využívání území z hlediska širších územních vztahů
- II.12 Vyhodnocení splnění požadavků zadání, popřípadě vyhodnocení souladu
 - se schváleným výběrem nejvhodnější varianty a podmínkami k její úpravě v případě postupu podle § 51 odst. 2 SZ,
 - s pokyny pro zpracování návrhu ÚP v případě postupu podle § 51 odst. 3 SZ, popř. § 53 odst. 3 SZ,
 - s pokyny k úpravě návrhu ÚP v případě postupu podle § 54 odst. 3 SZ,
 - s rozhodnutím o pořízení ÚP nebo jeho změny a o jejím obsahu v případě postupu podle § 55 odst. 3 SZ
- II.13 Výčet záležitostí nadmístního významu, které nejsou řešeny v zásadách územního rozvoje (§ 43 odst. 1 SZ), s odůvodněním potřeby jejich vymezení
- II.14 Vyhodnocení předpokládaných důsledků navrhovaného řešení na zemědělský půdní fond a pozemky určené k plnění funkcí lesa
- II.15 Rozhodnutí o námitkách včetně samostatného odůvodnění
- II.16 Vyhodnocení připomínek

Pozn.: Body č. II.1, II.5.2, II.7, II.8, II.15 a II.16 zpracovává pořizovatel v průběhu projednávání.

TEXTOVÁ ČÁST

II.1 Postup pořízení územního plánu

- zpracovává pořizovatel v průběhu projednávání

Zastupitelstvo obce Prasklice rozhodlo na svém zasedání konaném dne 19.02.2015 o pořízení Územního plánu Prasklice. Zastupitelstvo obce Prasklice rovněž určilo dne 19.02.2015 pana Ing. Jiřího Vdolečka, členem zastupitelstva pro spolupráci s pořizovatelem územního plánu.

Obec Prasklice požádala dne 25.02.2015 Městský úřad Kroměříž, stavební úřad, oddělení územního plánování a stavebního řádu, jako příslušný orgán obce – úřad územního plánování, o pořízení Územního plánu Prasklice.

Návrh zadání Územního plánu Prasklice byl zpracován ve spolupráci s určeným členem zastupitelstva, se kterým byl projednán dne 11.11.2015. Návrh zadání Územního plánu Prasklice byl vystaven k veřejnému nahlédnutí po dobu 30 dnů, oznámení o jeho projednávání bylo vyvěšeno na úřední desce Městského úřadu Kroměříž a na úřední desce Obecního úřadu Prasklice ve dnech od 16.11.2015 do 18.12.2015, a dále způsobem umožňujícím dálkový přístup na adresách: <http://www.mesto-kromeriz.cz/uzemniplany.asp> a <http://www.obecprasklice.cz/>.

Na základě výsledků projednání byl návrh zadání Územního plánu Prasklice projednán a upraven ve spolupráci s určeným členem zastupitelstva dne 21.12.2015 a předložen Zastupitelstvu obce Prasklice dne 21.12.2015 ke schválení. Zastupitelstvo obce Prasklice schválilo návrh zadání Územního plánu Prasklice usnesením č. 40/2015 konaném dne 21.12.2015.

Základním a výchozím podkladem pro zpracování návrhu územního plánu bylo schválené zadání Územního plánu Prasklice.

Návrh Územního plánu Prasklice zpracoval AKTÉ projekt s.r.o., Ing. arch. Milan Krouman, Kollárova č.p. 629/14, 767 01 Kroměříž.

V průběhu zpracování návrhu Územního plánu Prasklice se konaly výrobní výbory pořizovatele s projektantem a konzultace s krajským úřadem. Na základě výsledků těchto projednání byl návrh Územního plánu Prasklice předán dne 16.08.2016 pořizovateli Městskému úřadu Kroměříž, stavebnímu úřadu, oddělení územního plánování a státní památkové péče.

Dle § 50 odstavce 2 stavebního zákona, ve znění pozdějších předpisů, pořizovatel oznámil dne 23.08.2016 místo a dobu společného jednání konaného dne 13.09.2016 na Městském úřadě Kroměříž jednotlivě dotčeným orgánům, krajskému úřadu, sousedním obcím a obci, pro kterou je územní plán pořizován. Dotčené orgány vyzval k uplatnění stanovisek ve lhůtě 30 dnů ode dne jednání. Ve stejné lhůtě mohly sousední obce uplatnit své připomínky. Zároveň dle § 50 odstavce 3 stavebního zákona pořizovatel doručil návrh územního plánu veřejnou vyhláškou a upozornil, že do 30 dnů ode dne doručení mohl každý uplatnit u pořizovatele písemné připomínky. Po tuto dobu pořizovatel umožnil nahlížet do návrhu Územního plánu Prasklice.

Stanovisko nadřízeného orgánu územního plánování k návrhu Územního plánu Prasklice Krajského úřadu Zlínského kraje, odboru územního plánování a stavebního řádu č.j. KUZL 69914/2016, spisová značka KUSP 70687/2015 ÚP, bylo doručeno dne 11.11.2016.

Pořizovatel zajistil upravení návrhu Územního plánu Prasklice o zapracování požadavků vyplývajících ze společného jednání.

Zpracovány byly jednotlivě požadavky nadřízeného orgánu územního plánování a byla zajištěna úprava návrhu územního plánu před veřejným projednáním týkající úpravy nepřesností podle ustanovení § 171 stavebního zákona, o státním dozoru ve věcech územního plánování a stavebního řádu, v textové a v grafické části návrhu územního plánu.

Projektant vyhotovil dokumentaci pro veřejné jednání, která byla k nahlédnutí u pořizovatele a na Obecním úřadě Prasklice. Pořizovatel dne 12.01.2017 oznámil veřejnou vyhláškou konání veřejného projednání. Jednotlivě pozval obec Prasklice, dotčené orgány, krajský úřad a sousední obce na den 15.02.2017. V pozvánce a na veřejné vyhlášce pořizovatel uvedl změny návrhu územního plánu.

Celkem bylo doručeno pět souhlasných stanovisek, připomínky nebyly uplatněny.

Poživatel dne 03.03.2017 vyzval dotčené orgány k uplatnění stanovisek dotčených orgánů a krajského úřadu jako nadřízeného orgánu k rozhodnutí o námitkách a k návrhu vyhodnocení připomínek uplatněných k návrhu Územního plánu Prasklice. Souhlas vyjádřil nadřízený orgán – Krajský úřad Zlínského kraje, Krajská hygienická stanice Zlínského kraje a Státní pozemkový úřad, ostatní v souladu s § 53 odstavce 1 stavebního zákona neuplatnili svá stanoviska.

II.2 Soulad návrhu územního plánu s politikou územního rozvoje a územně plánovací dokumentací vydanou krajem

Dle Politiky územního rozvoje ČR ve znění Aktualizace č.1 (dále jen PÚR ČR) obec Prasklice leží mimo rozvojové osy dané tímto dokumentem. Dle **Zásad územního rozvoje Zlínského kraje**, zahrnující právní stav ke dni 5.10.2012 se nachází ve specifické oblasti nadmístního významu N-SOB2 Litenčicko.

Jednotlivé republikové priority územního plánování pro zajištění udržitelného rozvoje území články 14 - 32 části 2.2 byly promítnuty do Zadání pro zpracování územního plánu stejně tak jako další úkoly vyplývající ze Zásad územního rozvoje Zlínského kraje, územně analytických podkladů a z doplňujících rozborů a průzkumů. K některým ustanovením článků 14-32 uvádíme podobněji:

Čl. (14) - Ve veřejném zájmu chránit a rozvíjet přírodní, civilizační a kulturní hodnoty území, včetně urbanistického, architektonického a archeologického dědictví. Zachovat ráz jedinečné urbanistické struktury území, struktury osídlení a jedinečné kulturní krajiny, které jsou výrazem identity území, jeho historie a tradice.

Tyto zájmy jsou ošetřeny v územním plánu návrhem urbanistické koncepce v rámci legislativních možností územního plánu (§43 a související zákona č. 183/2006 Sb.) Jedná se zejména - vymezení zastavitelných ploch, ploch přestavby a systému sídelní zeleně – kapitola I.1.c textové části I a koncepcí uspořádání krajiny, včetně vymezení ploch a stanovení podmínek pro změny v jejich využití, územní systém ekologické stability, prostupnost krajiny, protierozní opatření, ochrana před povodněmi, rekreace apod. – kapitola I.1.e textové části I.

V konkrétních podmínkách obce se jedná o urbanistické a architektonické hodnoty osídlení regionu Haná, dané uliční, převážně řadovou zástavbou osídlení, okapově řazených domů.

Čl. (14a) – Při plánování rozvoje venkovských území a oblastí dbát na rozvoj primárního sektoru při zohlednění ochrany kvalitní zemědělské, především orné půdy a ekologických funkcí krajiny.

Primární sektor prvovýroby, jako zdroj surovin v oblasti zemědělství a lesnictví je v rámci územního plánu stabilizovaný.

Čl. (15) - Předcházet při změnách nebo vytváření urbánního prostředí prostorově sociální segregaci s negativními vlivy na sociální soudržnost obyvatel.

Návrh ÚP svým řešením ploch s rozdílným způsobem využití nevytváří předpoklady pro sociální segregaci s negativními vlivy na sociální soudržnost obyvatel. Zejména návrh neuvažuje s neopodstatněným nárůstem počtu obyvatel, který by případně vytvářel společenské napětí mezi původními a nově přistěhovanými obyvateli.

Čl. (16) - Při stanovování způsobu využití území v územně plánovací dokumentaci dávat přednost komplexním řešením před uplatňováním jednostranných hledisek a požadavků, které ve svých důsledcích zhoršují stav i hodnoty území.

Tyto aspekty jsou garantovány systémem tvorby za účasti zástupců obce a veřejnosti v celém průběhu prací od zadání až po schvalování návrhu. Dále pak stabilizací a případným rozvojem jednotlivých ploch s rozdílným způsobem využití, které s ohledem na význam a charakter sídla přicházejí v úvahu.

Čl. (16a) - Při územně plánovací činnosti vycházet z principu integrovaného rozvoje území, zejména měst a regionů, který představuje objektivní a komplexní posuzování a následné koordinování prostorových, odvětvových a časových hledisek.

Obec leží mimo jednotlivé rozvojové osy. Nachází se ve specifické oblasti nadmístního významu N-SOB2 Litenčicko. Integrovaný princip rozvoje území je dán dodržením jednotlivých

republikových a krajských priorit daných tímto dokumentem a prioritami vycházejících ze Zásad územního rozvoje Zlínského kraje zahrnující právní stav ke dni 5. 10. 2012. Uvedené principy jsou garantovány zapojením obce do mikroregionu „Morkovsko“.

Čl. (17) - Vytvářet v území podmínky k odstraňování důsledků hospodářských změn lokalizací zastavitelných ploch pro vytváření pracovních příležitostí zejména v hospodářsky problémových regionech a napomoci tak řešení problémů v těchto územích.

V souladu s těmito prioritami jsou navrženy plochy s rozdílným způsobem využití umožňující tvorbu pracovních příležitostí (plochy obytné smíšené, drobné výroby, průmyslové a zemědělské výroby apod.). Jedná se vesměs o stávající plochy, které mají rezervy ve vlastním využití (plochy SO.3). Výsledný efekt rozvoje pracovních příležitostí je však nad rámec územního plánování.

Čl. (18) - Podporovat polycentrický rozvoj sídelní struktury. Vytvářet předpoklady pro posílení partnerství mezi městskými a venkovskými oblastmi a zlepšit tak jejich konkurence-schopnost.

Územní plán vychází ze zásad pro zachování a rozvoj polycentrické sídelní struktury stanovené ZÚR.

Čl. (19) - Vytvářet předpoklady pro polyfunkční využívání opuštěných areálů a ploch (tzv. brownfields průmyslového, zemědělského, vojenského a jiného původu). Hospodárně využívat zastavěné území (podpora přestaveb revitalizací a sanací území) a zajistit ochranu nezastavěného území.

Návrh územního plánu minimalizuje zásahy do volné krajiny. Zastává hledisko kompaktnosti zástavby a stabilizace stávající formy osídlení. Regulativy je pak řešena ochrana nezastavěného území. V obci se nenacházejí nevyužitá a opuštěná areály zemědělské výroby.

Čl. (20) - Rozvojové záměry, které mohou významně ovlivnit charakter krajiny, umísťovat do co nejméně konfliktních lokalit a následně podporovat potřebná kompenzační opatření. S ohledem na to při územně plánovací činnosti, pokud je to možné a odůvodněné, respektovat veřejné zájmy např. ochrany biologické rozmanitosti a kvality životního prostředí, zejména formou důsledné ochrany zvláště chráněných území, lokalit soustavy Natura 2000, mokřadů, ochranných pásem vodních zdrojů, chráněné oblasti přirozené akumulace vod a nerostného bohatství, ochrany zemědělského a lesního půdního fondu. Vytvářet územní podmínky pro implementaci a respektování územních systémů ekologické stability a zvyšování a udržování ekologické stability a k zajištění ekologických funkcí i v ostatní volné krajině a pro ochranu krajinných prvků přírodního charakteru v zastavěných územích, zvyšování a udržování rozmanitosti venkovské krajiny. V rámci územně plánovací činnosti vytvářet podmínky pro ochranu krajinného rázu s ohledem na cílové charakteristiky a typy krajiny a vytvářet podmínky pro využití přírodních zdrojů.

V návrhu územního plánu nejsou řešeny rozvojové záměry, které by výrazně ovlivnily charakter krajiny. Návrhem je doplněn stávající územní systém ekologické stability. Návrh zohledňuje a respektuje krajinný ráz krajinného celku KROMĚŘÍŽSKO, krajinný prostor Morkovicko.

Blíže k uvedené problematice koncepce uspořádání krajiny, včetně vymezení ploch a stanovení podmínek pro změny v jejich využití, územní systém ekologické stability, prostupnost krajiny, protierozní opatření, ochrana před povodněmi, rekreace, dobývání nerostů apod. – kapitola I.1.e textové části I. Podrobnější popis a zdůvodnění obsahuje pak tato textová část v kapitole II.9.e.

Čl. (20a) Vytvářet územní podmínky pro zajištění migrační propustnosti krajiny pro volně žijící živočichy a pro člověka, zejména při umísťování dopravní a technické infrastruktury. V rámci územně plánovací činnosti omezovat nežádoucí srůstání sídel s ohledem na zajištění přístupnosti a prostupnosti krajiny.

Územní plán svým návrhem nebrání stávající prostupnosti krajiny a nevytváří podmínky pro srůstání sídel.

Čl. (21) - Vymezit a chránit ve spolupráci s dotčenými obcemi před zastavěním pozemky nezbytné pro vytvoření souvislých ploch veřejně přístupné zeleně (zelené pásy) v rozvojových oblastech a v rozvojových osách a ve specifických oblastech, na jejichž území je krajina negativně poznamenána lidskou činností, s využitím její přirozené obnovy; cílem je zachování souvislých pásů

nezastavěného území v bezprostředním okolí velkých měst, způsobilých pro nenáročnou formy krátkodobé rekreace a dále pro vznik a rozvoj lesních porostů a zachování prostupnosti krajiny.

Návrhem územního plánu nedochází k případnému spojování jednotlivých sídel. Obec se nenachází v rozvojových oblastech a osách s těmito negativními jevy.

Čl. (22) - Vytvářet podmínky pro rozvoj a využití předpokladů území pro různé formy cestovního ruchu (např. cykloturistika, agroturistika, poznávací turistika), při zachování a rozvoji hodnot území. Podporovat propojení míst, atraktivních z hlediska cestovního ruchu, turistickými cestami, které umožňují celoroční využití pro různé formy turistiky.

Obec jako taková má určitý potenciál v krátkodobé rekreaci - stávající cyklostezka, poutní místo.

Čl. (23) - Podle místních podmínek vytvářet předpoklady pro lepší dostupnost území a zkvalitnění dopravní a technické infrastruktury s ohledem na prostupnost krajiny. Při umísťování dopravní a technické infrastruktury zachovat prostupnost krajiny a minimalizovat rozsah fragmentace krajiny; je-li to z těchto hledisek účelné, umísťovat tato zařízení souběžně. Zmírňovat vystavení městských oblastí nepříznivým účinkům tranzitní železniční a silniční dopravy, mimo jiné i prostřednictvím obchvatů městských oblastí, nebo zajistit ochranu jinými vhodnými opatřeními v území. Zároveň však vymezovat plochy pro novou obytnou zástavbu tak, aby byl zachován dostatečný odstup od vymezených koridorů pro nové úseky dálnic, silnic I. třídy a železnic, a tímto způsobem důsledně předcházet zneprůchodnění území pro dopravní stavby i možnému nežádoucímu působení negativních účinků provozu dopravy na veřejné zdraví obyvatel (bez nutnosti budování nákladných technických opatření na eliminaci těchto účinků).

Dostupnost území je omezena pouze na silniční dopravu. Ta je v daném území stabilizována bez potřeby dalšího územního rozvoje. V návrhu územního plánu nejsou zastoupeny prvky, které by negativně ovlivňovaly prostupnost krajiny. Obec ve své poloze struktuře osídlení není vystavena účinkům tranzitní dopravy.

Čl. (24) - Vytvářet podmínky pro zlepšování dostupnosti území rozšiřováním a zkvalitňováním dopravní infrastruktury s ohledem na potřeby veřejné dopravy a požadavky ochrany veřejného zdraví, zejména uvnitř rozvojových oblastí a rozvojových os. Možnosti nové výstavby je třeba dostatečnou veřejnou infrastrukturou přímo podmínit. Vytvářet podmínky pro zvyšování bezpečnosti a plynulosti dopravy, ochrany a bezpečnosti obyvatelstva a zlepšování jeho ochrany před hlukem a emisemi, s ohledem na to vytvářet v území podmínky pro environmentálně šetrné formy dopravy (např. železniční, cyklistickou).

Viz. komentář předcházejícímu článku. Stávající technická infrastruktura je v zásadě dostačující i na navrhované rozvojové plochy, bez nutnosti zásadních koncepčních změn v této oblasti.

Čl. (24a) Na územích, kde dochází dlouhodobě k překračování zákonem stanovených mezních hodnot imisních limitů pro ochranu lidského zdraví, je nutné předcházet dalšímu významnému zhoršování stavu. Vhodným uspořádáním ploch v území obcí vytvářet podmínky pro minimalizaci negativních vlivů koncentrované výrobní činnosti na bydlení. Vymezovat plochy pro novou obytnou zástavbu tak, aby byl zachován dostatečný odstup od průmyslových nebo zemědělských areálů.

S ohledem na velikost a strukturu sídla v jeho jednotlivých funkčních složkách nedochází k výše uvedeným negativním vlivům.

Čl. (25) - Vytvářet podmínky pro preventivní ochranu území a obyvatelstva před potenciálními riziky a přírodními katastrofami v území (záplavy, sesuvy půdy, eroze atd.) s cílem minimalizovat rozsah případných škod. Zejména zajistit územní ochranu ploch potřebných pro umísťování staveb a opatření na ochranu před povodněmi a pro vymezení území určených k řízeným rozlivům povodní. Vytvářet podmínky pro zvýšení přirozené retence srážkových vod v území s ohledem na strukturu osídlení a kulturní krajinu jako alternativy k umělé akumulaci vod.

Katastr obce se nenachází v záplavovém území. Stávajícím systémem velkovýrobního obhospodařování může lokálně docházet k půdní erozi. K eliminování těchto jevů může přispět navrhovaný ÚSES. Protierozní opatření je možné realizovat na základě regulativů příslušných ploch.

Čl. (26) - Vymezovat zastavitelné plochy v záplavových územích a umisťovat do nich veřejnou infrastrukturu jen ve zcela výjimečných a zvlášť odůvodněných případech. Vymezovat a chránit zastavitelné plochy pro přemístění zástavby z území s vysokou mírou rizika vzniku povodňových škod.

Oblast se nenachází v záplavovém území. Určitou míru nebezpečí mohou vytvářet pouze přívalové deště v souvislosti s velkovýrobně obdělávanými pozemky.

Čl. (27) - Vytvářet podmínky pro koordinované umísťování veřejné infrastruktury v území a její rozvoj a tím podporovat její účelné využívání v rámci sídelní struktury. Vytvářet rovněž podmínky pro zkvalitnění dopravní dostupnosti obcí (měst), které jsou přirozenými regionálními centry v území tak, aby se díky možnostem, poloze i infrastruktuře těchto obcí zlepšovaly i podmínky pro rozvoj okolních obcí ve venkovských oblastech a v oblastech se specifickými geografickými podmínkami.

Veřejná infrastruktura v jejích jednotlivých složkách v podmínkách obce je v podstatě stabilizována. Určitý rozvíjí je navrhován pouze v oblasti občanského vybavení.

Čl. (28) - Pro zajištění kvality života obyvatel zohledňovat nároky dalšího vývoje území, požadovat jeho řešení ve všech potřebných dlouhodobých souvislostech, včetně nároků na veřejnou infrastrukturu. Návrh a ochranu kvalitních městských prostorů a veřejné infrastruktury je nutné řešit ve spolupráci veřejného i soukromého sektoru s veřejností

V oblasti veřejné infrastruktury v jejích jednotlivých složkách je řešen rozvoj technické infrastruktury – dořešení odkanalizování a čištění odpadních vod. .

Čl. (29) - Zvláštní pozornost věnovat návaznosti různých druhů dopravy. S ohledem na to vymezovat plochy a koridory nezbytné pro efektivní integrované systémy veřejné dopravy nebo městskou hromadnou dopravu, umožňující účelné propojení ploch bydlení, ploch rekreace, občanského vybavení, veřejných prostranství, výroby a dalších ploch, s požadavky na kvalitní životní prostředí. Vytvářet tak podmínky pro rozvoj účinného a dostupného systému, který bude poskytovat obyvatelům rovné možnosti mobility a dosažitelnosti v území. S ohledem na to vytvářet podmínky pro vybudování a užívání vhodné sítě pěších a cyklistických cest, včetně doprovodné zeleně v místech, kde je to vhodné.

S ohledem na velikost sídla a jeho úlohu ve struktuře osídlení nejsou v tomto směru přijímána další opatření.

Čl. (30) - Úroveň technické infrastruktury, zejména dodávku vody a zpracování odpadních vod je nutno koncipovat tak, aby splňovala požadavky na vysokou kvalitu života v současnosti i v budoucnosti.

Uvedenou problematiku má obec vyřešena napojením na skupinový vodovod. Návrh územního plánu pak vytváří podmínky pro řešení odkanalizování a čištění odpadních vod.

Čl. (31) - Vytvářet územní podmínky pro rozvoj decentralizované, efektivní a bezpečné výroby energie z obnovitelných zdrojů, šetrné k životnímu prostředí, s cílem minimalizace jejich negativních vlivů a rizik při respektování přednosti zajištění bezpečného zásobování území energiemi.

S ohledem na velikost a charakter sídla není předmětem řešení.

Čl. (32) - Při stanovování urbanistické koncepce posoudit kvalitu bytového fondu ve znevýhodněných městských částech a v souladu s požadavky na kvalitní městské struktury, zdravé prostředí a účinnou infrastrukturu věnovat pozornost vymezení ploch přestavby.

S ohledem na velikost a charakter sídla není předmětem řešení.

Národní plán povodí Dunaje byl schválen Usnesením vlády České republiky ze dne 21. prosince 2015 č. 1083. Národní plán povodí Dunaje vydalo Ministerstvo zemědělství jako příslušný správní orgán opatřením obecné povahy ze dne 12. 1. 2016.

Plán pro zvládání povodňových rizik v povodí Dunaje byl schválen Usnesením vlády České republiky ze dne 21. prosince 2015 č. 1082. Plán pro zvládání povodňových rizik v povodí Dunaje vydalo Ministerstvo životního prostředí jako příslušný správní orgán opatřením obecné povahy ze dne 22. 12. 2015.

Výše uvedené dokumenty z pohledu územního plánu nevyvolávají konkrétní dopad v rámci obce.

Nadřazeným stupněm územní plánovací dokumentace jsou **Zásady územního rozvoje Zlínského kraje**, zahrnující právní stav ke dni 5.10.2012 (dále jen ZÚR ZK).

Dle ZÚR ZK nezasahují na řešené území žádné plochy veřejně prospěšných staveb (VPS) a veřejně prospěšných opatření (VPO).

K jednotlivým prioritám územního plánování vyplývajících ze ZUR ZK:

- ad (1) *K otázce udržitelného rozvoje území Zlínského kraje.*
Řešením ploch s rozdílným způsobem využití jak stávajících, tak rozvojových jsou vytvářeny podmínky pro její udržitelný rozvoj. Návrhem ÚP jsou respektovány jednotlivé priority, jako jednotlivých ploch s rozdílným způsobem využití. Územní plán vychází dále z kulturních a civilizačních hodnot území (existence nemovitých kulturních památek, archeologické naleziště). Podrobněji jsou jednotlivé priority rozvedeny dále v kapitolách I.1.c, I.1.e, I.f výrokové části a II.3 odůvodnění územního plánu. V konkrétních podmínkách obce se jedná zejména o posílení koeficientu ekologické stability, ochrana proti přívalovým vodám z extravilánu.
- ad (2) *K otázce zpřesnění územního vymezení ploch a koridorů podchycených v ZUR ZK.*
ZUR ZK nevymezuje v řešeném území žádné plochy a koridory.
- ad (3) *K otázce přeměny původních a rozvoje nových hospodářských činností v území regionů se soustředěnou podporou státu podle Strategie regionálního rozvoje ČR.*
Obec nepatří do oblasti se soustředěnou podporou státu.
- ad (4) *K otázce Podpory polycentrického rozvoje sídelní struktury kraje a posilování republikového významu krajského města Zlín a urbanizovaného území Zlínské aglomerace.*
Vzhledem ke své poloze a úloze ve struktuře osídlení není předmětem řešení v rámci územního plánu.
- ad (5) *K otázce podpory a vytváření vhodných územních podmínek pro umístění a realizaci potřebných staveb a opatření pro účinné zlepšení dopravní dostupnosti, dopravní vybavenosti a veřejné dopravní obsluhy kraje.*
Vzhledem ke své poloze a úloze ve struktuře osídlení není předmětem řešení v rámci územního plánu. Dopravní systém v rámci obce je stabilizován.
- ad (6) *K otázce péče o typické a výjimečné přírodní, kulturní a civilizační hodnoty kraje.*
Návrhem ploch nedochází k narušení krajinného rázu. Jsou respektovány přírodní hodnoty. Územní plán vychází a nenarušuje stávající krajinný ráz, který je součástí krajinného celku KROMĚŘÍŽSKO, krajinný prostor MORKOVICKO. Krajinný prostor MORKOVICKO zahrnuje zejména obce: Morkovice-Slížany, Lhota, Pačlavice, Pornice, Prasklice, Dřínov, Počenice, Tetětice.
Dále jsou vymezena archeologická naleziště a památky místního významu. Podrobněji viz část II.3 a II.9.5.
- ad (7) *K otázce podpory, stabilizace a rozvoje hospodářských funkcí na území kraje zvláště ve vymezených rozvojových oblastech a vymezených rozvojových osách.*
Význam obce v rámci podpory, stabilizace a rozvoje hospodářských funkcí na území kraje je stabilizovaný v rozsahu daném územním plánem.
- ad (8) *K otázce podpory ve specifických oblastech kraje ochranu a rozvoj specifických hodnot území a řešení specifických problémů, pro které jsou vymezeny.*
Vzhledem ke své poloze a úloze ve struktuře osídlení není přímo předmětem řešení v rámci územního plánu.
- ad (9) *K otázce podpory a územního zajištění a přiměřené využívání veškerých přírodních, surovinových, léčivých a energetických zdrojů v území kraje.*
V řešeném území se tyto zdroje nenachází.
- ad (10) *K otázce zemědělského půdního fondu.*
Rozsah vynětí ze ZPF byl řádně odůvodněn v části II.14. V otázce ochrany ZPF před vodní a větrnou erozí a před negativními jevy z působení přívalových srážek byly v regulativech příslušných ploch vytvořeny podmínky pro realizaci technických opatření proti těmto jevům.

ad (11) K otázce zájmy obrany státu a civilní ochrany obyvatelstva a majetku

Do správního území obce zasahuje zájmové území Ministerstva obrany:

- Koridor RR směrů – zájmové území pro nadzemní stavby (dle ustanovení §175 odst.1 zákona č.183/2006 Sb., o územním plánování a stavebním řádu), které je nutno respektovat podle zákona č.222/1999 Sb., o zajišťování obrany ČR a zákona č.127/2005 o elektronických komunikacích.

V tomto vymezeném území lze vydat územní rozhodnutí a povolit nadzemní výstavbu přesahující 30m n.t. jen na základě stanoviska Ministerstva obrany (dle ustanovení §175 odst.1 zákona č.183/2006 Sb. o územním plánování a stavebním řádu) viz. mapový podklad, ÚAP – jev 82. V případě kolize může být výstavba omezena.

ad (12) K otázce koordinace utváření koncepcí územního rozvoje kraje a obcí s utvářením příslušných strategických rozvojových dokumentů kraje.

Vzhledem ke své poloze a úloze ve struktuře osídlení je úloha obce stabilizovaná v rozsahu daném územním plánem.

ad (13) K otázce podpory zlepšení funkční a prostorové integrace území kraje s územím sousedících krajů

Vzhledem ke své okrajové poloze Zlínského kraje má obec těsnou návaznost na Olomoucký kraj. Integritě s tímto krajem přispívá dobré silniční napojení včetně blízké dálnice D1.

ad (14) K otázce zapojení orgánů územního plánování kraje do spolupráce na utváření národních a nadnárodních plánovacích iniciativ, programů, projektů a aktivit, které ovlivňují rozvoj území kraje a vyžadují konkrétní územně plánovací prověření a koordinace

Vzhledem ke své poloze a úloze ve struktuře osídlení není přímo předmětem řešení v rámci územního plánu.

Ad (28b) Pro plánování a usměrňování územního rozvoje specifické oblasti N-SOB2 Litenčicko se stanovuje dodržování těchto zásad pro rozhodování o změnách v území a tyto úkoly pro územní plánování:

- a) řešit přednostně územní souvislosti zpřesněním ploch a koridorů vymezených ZÚR v území N-SOB2;
- b) prověřit rozsah zastavitelných ploch v území obcí dotčených vymezením N-SOB2 a stanovit pravidla pro jejich využití;
- c) dbát na minimalizaci negativních vlivů rozvoje na kulturní a civilizační hodnoty území N-SOB2, včetně urbanistického, architektonického a archeologického dědictví a na přírodní a krajinné hodnoty v území NSOB2.

Jednotlivé úkoly byly v rámci návrhu územního plánu prověřeny a dle podmínek obce zohledněny.

Při zpracování návrhu ÚP byly dále respektovány tyto dokumenty vydané Zlínským krajem :

- **Strategie rozvoje ZK** – Z této strategie nevyplývají pro řešené území obce Prasklice žádné konkrétní požadavky.
- **Plán rozvoje vodovodů a kanalizací ZK** (schválen usnesením č. 770/Z26/04 na 26.zasedání ZZK dne 20.10.2004. Aktualizace schválena dne 5.12.2014 – Zásobování vodou a odkanalizování je v souladu s touto dokumentací.
- **Plán odpadového hospodářství ZK pro období 2016-2025** schválené usnesením č.0667/Z20/16.)- Řešení odpadového hospodářství v podmínkách obce je popsáno v části II.9.4.8 Odstraňování odpadů.
- **Program snižování emisí a imisí ZK** – Obec Prasklice se nachází v oblasti se sezónně zhoršenou kvalitou ovzduší. Řešení této problematiky je nad rámec územního plánování.
- **Koncepce a strategie ochrany přírody a krajiny ZK** – V souladu s touto koncepcí byl navržen systém ÚSES. Ke zlepšení krajinného rázu byly pak dále navrženy některé další plochy krajinné zeleně.
- **Plán dílčího povodí Moravy a přítoků Váhu, schválen Zastupitelstvem Zlínského kraje dne 20.4.2016 usnesením č.0692/Z21/16**– Tato dokumentace nevyvolává žádné územní požadavky v rámci Územního plánu Prasklice.

- **Aktualizace generelu dopravy Zlínského kraje** (GD ZK), schválena Zastupitelstvem Zlínského kraje dne 14.12.2011 usnesením č.ZZK0625/Z18/11. – *Tato dokumentace nevyvolává žádné územní požadavky v rámci Územního plánu Prasklice.*

Řešení Územního plánu Prasklice vychází z ÚAP, Rozboru udržitelného rozvoje území SO ORP Kroměříž aktualizace 2014 a schváleného zadání pro vypracování územního plánu. Návrh ÚP posiluje silné stránky a příležitosti specifikované v RURU ORP Kroměříž a vytváří předpoklady pro řešení slabých stránek a hrozeb. Dle RURU SO ORP Kroměříž je uváděno:

Silné stránky

- *zastavěné území napojené na plyn*
- *vysoký podíl bytů ve vlastních domech*
- *rozsah zastavitelných ploch pro bydlení odpovídající prognóze vývoje počtu obyvatel*

Slabé stránky

- *zhoršená celková kvalita ovzduší vzhledem k imisním limitům pro ochranu zdraví*
- *nízká úroveň koeficientu ekologické stability*
- *zhoršená kvalita hygieny prostředí vzhledem k absenci čistírny odpadních vod, nebo napojení kanalizace na ČOV*
- *nepříznivá věková struktura obyvatelstva*
- *vysoký podíl neobydlených bytů*
- *nízká intenzita bytové výstavby*
- *nízká vybavenost obce vzhledem k její velikosti*

Příležitosti

- *využití zastavitelných ploch pro sport a rekreaci k rozvoji společenství obyvatel*
- *využití zastavitelných ploch pro výrobu a skladování k rozvoji ekonomických aktivit*

Hrozby

- *zhoršení obytného prostředí obce vzhledem k možným negativním projevům starých ekologických zátěží*
- *omezení územního rozvoje vzhledem k vysokému podílu zemědělské půdy I.třídy ochrany*
- *omezení územního rozvoje vzhledem k vysokému podílu zemědělské půdy II.třídy ochrany*

Vyváženost 3 pilířů udržitelného rozvoje území: kategorie 3b.

II.3 Soulad s cíli a úkoly územního plánování, zejména s požadavky na ochranu architektonických a urbanistických hodnot území a požadavky na ochranu nezastavěného území

Návrh územního plánu vychází z cílů a úkolů územního plánování definovaných v § 18 odst. 1) – 6) a § 19 odst. 1 a 2. V tomto směru zejména řeší další možný rozvoj obce s ohledem na udržitelný rozvoj území. Rozvojové plochy jsou navrhovány s ohledem na kompaktnost obce, nerozšiřování zástavby do volné krajiny. Tímto způsobem je zaručena i otázka hospodárneho vynakládání prostředků z veřejných rozpočtů (§19 písm. j). Návrhem jsou chráněny a rozvíjeny přírodní, kulturní a civilizační hodnoty území, specifikací jednotlivých ploch s rozdílným způsobem využití a jejími regulativy, v rámci daného stupně dokumentace – v úrovni územního plánu. S ohledem na velikost obce, rozsah jednotlivých ploch nebyla řešena etapizace změn v území (§19 písm. f) a konkrétní opatření pro zajištění civilní ochrany (§19 písm. k).

Urbanistické a architektonické hodnoty.

Tvar obce je pravidelný a tvoří širokou ulici, kterou uzavírají na obou koncích napříč skupiny domů, v minulosti zvané „Brány“. Uprostřed je malá náves, v jejímž středu stojí farní kostel s dnes již farou a budova bývalé školy (dnes budova OÚ).

Původní urbanistická struktura je patrna ze Stabilního katastru - indikačních skic z roku 1827. Základ obce tvoří průjezdná uliční zástavba.



Letecký snímek padesátá léta.

Zástavba se rozšiřuje do slepé ulice v jihovýchodní části a dále pak severně podél cesty k železniční stanici trati Nezamyslice Morkovice situované severně od obce a provozované od r. 1909 do roku 1998.



Ortofotomapa - stávající stav:



Koncepce ochrany nezastavěného území.

Ochrana přírodních hodnot – návrh územního plánu respektuje stávající přírodní podmínky obce Prasklice. Zájmy ochrany přírody jsou chráněny zákonem č. 114/1992 Sb. o ochraně přírody a krajiny v platném znění. V řešeném území jsou vymezeny následující přírodní hodnoty:

Zvláště chráněná území

V rámci řešeného území je vyhlášena národní přírodní památka Křéby (viz. Národní přírodní památky).

Národní přírodní památky

V řešeném území byla Výnosem Ministerstva školství a kultury č.55.841/54 (4.7.1956) vyhlášena národní přírodní památka (včetně ochranného pásma národní přírodní památky):

- NPP Křéby

Národní přírodní památka Křéby představuje tři ostrůvky výslunných travnatých strání s převážně jižní expozicí (největší část Křéby, prostřední Matějův písek a východní nejmenší část Foltýnova chata), se skupinkami keřů a stromů v zemědělsky intenzivně využívané krajině. Je situována na pravém údolním svahu potoka Tištiny, v rozpětí nadmořských výšek 228 až 277 m, na rozhraní mezi Vyškovskou bránou a Litenčickou pahorkatinou. Celková výměra 4,73 ha (ve zřizovacím předpisu je území nejednoznačně vymezené, připravuje se proto jeho nové vyhlášení). V území se vyskytuje teplomilná travinobylinná vegetace s řadou vzácných a chráněných druhů rostlin. Lokalita má význam jako útočiště živočichů v zemědělsky intenzivně využívané krajině.

Soustava Natura 2000 – evropsky významná lokalita

V řešeném území není vymezena evropsky významná lokalita.

Soustava Natura 2000 – ptačí oblast

V řešeném území není vymezena ptačí oblast.

Památné stromy

V řešeném území nejsou vyhlášeny památné stromy.

Přírodní parky

Řešené území není součástí přírodního parku.

Významné krajinné prvky registrované

V řešeném území není registrován významný krajinný prvek. VKP jsou dle §3 zákona 114/1992 Sb. V platném znění les, rašeliniště, vodní toky, rybníky, jezera a údolní nivy.

Ochrana civilizačních a kulturních hodnot – z hlediska péče o archeologický fond je nutno respektovat §21-24 zákona č.20/1987 Sb., o státní památkové péči v platném znění. To znamená, že je nutné v prostoru UAN I, UAN II i UAN III respektovat § 22 zákona č. 20/1987 Sb., o státní památkové péči v platném znění, tj. stavebníci jsou již od přípravy stavby, tj. záměru provádět jakékoli zemní práce, při nichž může být objeven archeologický nález ve smyslu § 23, povinni tento záměr oznámit Archeologickému ústavu AV ČR a umožnit jemu nebo organizaci oprávněné k archeologickým výzkumům provést na dotčeném území záchranný archeologický výzkum. K zachování kulturních hodnot v obci by mělo přispět i dodržování navržených prostorových regulativů.

V řešeném území se nachází tato archeologická naleziště:

- 24-42-13/2 kategorie území s arch.nálezem:1; Koválovice – kóta 276,9 – návrší SZ od Koválovic
- 24-42-13/6 kategorie území s arch.nálezem:1; „Křéby“ – severně od Prasklic, při hranici s okresem Prostějov
- 24-42-13/8 kategorie území s arch.nálezem:2; středověké a novověké jádro obce – silnicovka protnutá Švábským potokem; na JZ od Kroměříže a na SZ od Zdounek

Zbývající část řešeného území - kategorie území s archeologickými nálezy:3

Památky místního významu:

- 1 - kostel sv. Anny
- 2 – kříž u kostela
- 3 – socha sv. Floriána
- 4 – socha sv. Anny
- 5 – kříž
- 6 – kříž
- 7 – boží muka – poutní místo Křéby

Celé řešené území spadá do regionu lidové architektury.

Ochrana životního prostředí – řešením změny nedochází k negativním vlivům na jednotlivé složky životního prostředí. Rodinné domy a ostatní zařízení na řešených plochách budou využívat el. energii nebo jiné obnovitelné zdroje energie, odkanalizování je řešeno v souladu s Plánem rozvoje vodovodů a kanalizací ZK, tzn. že je zajištěna ochrana povrchových i podzemních vod.

Ochrana vod – Mezi možné zdroje znečištění vod v obci patří nedostatečná technická opatření proti průnikům, případně průsakům močůvkových jímek do povrchových i podzemních vod a znečištění podzemních i povrchových vod často neúměrným hnojením půdy. U drobných zemědělců a dalších majitelů močůvkových jímek musí být zajištěna jejich nepropustnost a současně zamezeno jejich nedovolenému vypouštění.

Do řešeného území zasahují ochranná pásma vodních zdrojů:

- OPVZ I.st., II.b st. Farma Prasklice – Vod.235/1-1651/1990-Chý
- OPVZ II.a st., II.b st. Uhřice – Vod.235/1-179/1984

Čistota ovzduší – dle Rozboru udržitelného rozvoje území SO ORP Kroměříž byla zaznamenána pro obec Prasklice zhoršená celková kvalita ovzduší vzhledem k imisním limitům pro ochranu zdraví. V obci jsou dostatečné plochy zeleně jako významného faktoru eliminujícího prašnost a zlepšujícího kvalitu ovzduší.

II.4 Soulad s požadavky stavebního zákona a jeho prováděcích předpisů

Návrh územního plánu je zpracován v souladu s ustanovením stavebního zákona, zejména co se týká obsahu a účelu územního plánu, definovaném v § 43 stavebního zákona. V tomto směru zpřesňuje a rozvíjí cíle a úkoly územního plánování v souladu se zásadami územního rozvoje kraje a s politikou územního rozvoje a stanovuje základní koncepci rozvoje území obce, ochrany jeho hodnot. Co do obsahu je v souladu s ustanoveními vyhlášky č.500/2006 Sb. Vlastní návrh vychází z vyhlášky č. 501/2006 Sb. – požadavky na vymezení ploch §3 – 19, které byly rozpracovány metodikou Sjednocení dÚP HKH 2007 požadované Zlínským krajem.

II.5 Soulad s požadavky zvláštních právních předpisů a stanovisky dotčených orgánů podle zvláštních právních předpisů, popřípadě s výsledkem řešení rozporů

II.5.1 Soulad s požadavky zvláštních právních předpisů

Návrh územního plánu vychází z příslušných právních předpisů zejména zákon č. 254/2001 Sb., o vodách a o změně některých zákonů (vodní zákon), ve znění pozdějších předpisů, zákon č. 114/1992 Sb., o ochraně přírody a krajiny, ve znění pozdějších předpisů, zákon č. 334/1992 Sb., o ochraně zemědělského půdního fondu, ve znění pozdějších předpisů, zákon č. 20/1987 Sb., o státní památkové péči, ve znění pozdějších předpisů, zákon č. 289/1995 Sb., o lesích a o změně a doplnění některých zákonů (lesní zákon), ve znění pozdějších předpisů, zákon č. 133/1985 Sb., o pozemních komunikacích, ve znění pozdějších předpisů, zákon č. 44/1988 Sb., o ochraně a využití nerostného bohatství (horní zákon), ve znění pozdějších předpisů, zákon č. 62/1988 Sb., o geologických pracích, ve znění pozdějších předpisů, zákon č. 258/2000 Sb., o ochraně veřejného zdraví a o změně některých souvisejících zákonů, ve znění pozdějších předpisů.

Ve smyslu výše uvedených předpisů jsou navržena příslušná ochranná pásma, vyznačeny limity využití území apod.

II.5.2 Soulad se stanovisky DO, popř. výsledkem řešení rozporů

1.Stanoviska § 50 odstavec 2:

a) Stanovisko : Krajský úřad Zlínského kraje, odbor životního prostředí a zemědělství,
oddělení zemědělství, lesního hospodářství, myslivosti a rybnářství
KUZL 58171/2016, KUSP 58171/2016-IM, ze dne 05.10.2016

KOORDINOVANÉ STANOVISKO

Krajský úřad Zlínského kraje jako příslušný dotčený orgán veřejné správy v rámci výkonu přenesené působnosti podle § 29 odst. 1 a § 67 odst. 1 písm. g) zák. č. 129/2000 Sb., o krajích (krajské zřízení), ve znění pozdějších předpisů, na základě oznámení o společném projednání o návrhu Územního plánu Prasklice, vydává podle ust. § 4 odst. 7 zák. č. 183/2006 Sb., o územním plánování a stavebním řádu, v platném znění, toto koordinované stanovisko k ochraně veřejných zájmů podle jednotlivých zvláštních právních předpisů:

Krajský úřad Zlínského kraje, odbor životního prostředí a zemědělství jako příslušný správní orgán na úseku ochrany ZPF podle ustanovení § 17a písmene a) zákona č. 334/1992 Sb., o ochraně zemědělského půdního fondu, ve znění pozdějších předpisů (dále jen zákon na ochranu ZPF), k předložené dokumentaci pro společné jednání Územního plánu Prasklice, vydává podle ust. § 5 odst. 2 zák. č. 334/1992 Sb., o ochraně zemědělského půdního fondu, v platném znění, souhlasné stanovisko.

Odůvodnění:

Posouzená dokumentace pro společné jednání Územního plánu Prasklice navrhuje lokality pro individuální bydlení BI 1, BI 2, BI 3, BI 4 o celkové výměře 1,33 ha. Lokalita BI 1 je přebírána z původního územního plánu. Lokality BI 2, BI 3 BI 4 jsou navrženy nově pro individuální bydlení o celkové výměře 0,79 ha. Dle BPEJ jsou lokality navrženy na I. a II. třídě ochrany ZPF, což jsou půdy vysoce chráněné odnímatelné pouze ve výjimečném případě. Vzhledem k tomu, že celá obec Prasklice se nachází na velmi úrodné půdě I. a II. třídy ochrany ZPF, není možné variantní řešení. Všechny zastavitelné plochy bezprostředně navazují na zastavěné území obce a vytváří s obcí tak kompaktní celek. Dle „Rozboru udržitelného rozvoje území“ je potřeba nových zastavitelných ploch pro bydlení na základě demografického vývoje obyvatel vypočtena potřeba nových zastavitelných ploch pro bydlení 1,69 ha - kalkulačka URBANKA a obec navrhuje 1,33 ha zastavitelných ploch pro bydlení, čímž nedochází k překročení daného limitu. Při realizaci výstavby na všech vymezených zastavitelných plochách nebude ztíženo zemědělské obhospodařování okolních pozemků, nebude narušena organizace zemědělského půdního fondu, hydrologické a odtokové poměry v území.

Lokalita OV 42 je navržena pro veřejnou vybavenost a nachází se v zastavěném území obce a nedochází k záboru ZPF.

Lokality PS 35, PS 44 jsou navrženy pro komunikaci.

Plocha technické infrastruktury T* 43 je navržena jako veřejně prospěšná stavba, jedná se o hráz retenční nádrže, která bude sloužit k případnému zamezení přívalových extravilánových vod.

Plochy technické infrastruktury T* 6,7,39,40,41. Plocha T*6 se nevyhodnocuje, nachází se v zastavěném území obce. Plochy T* 7,39,40,41 jsou navrženy pro koridor kanalizace.

Plochy přírodní P - 9,13,18,46. Cílem přírodních ploch je zajistit zvýšení ekologické stability v krajině, zvýšit její biodiverzitu a posílit autoregulační procesy v krajině. Jedná se o plochy pro ÚSES, které přispívají ke snížení vodní a větrné eroze. Z pohledu metodiky MMR se nevyhodnocují. Nedojde ke ztížení obhospodařování okolních zemědělských pozemků, narušení hydrologických odtokových poměrů v území a z hlediska ZPF se jedná o prospěšné plochy.

Plochy krajinné zeleně K

8,10,11,12,14,15,16,17,19,20,21,22,23,24,25,26,27,28,29,30,31,32,33,34,36,37,38,45

Prvky plní funkci protierozní a současně zvyšují ekologickou stabilitu krajiny a jsou prospěšné i ZPF. Z pohledu metodiky MMR se nevyhodnocují. Nedojde ke ztížení obhospodařování okolních zemědělských pozemků, narušení hydrologických odtokových poměrů v území a z hlediska ZPF se jedná o prospěšné plochy.

U všech zastavitelných ploch v ÚP Prasklice byl prokázán veřejný zájem, který výrazně převyšuje nad veřejným zájmem ochrany zemědělského půdního fondu.

Krajský úřad Zlínského kraje, odbor životního prostředí a zemědělství jako příslušný správní orgán na úseku ochrany ovzduší podle ustanovení § 27 odst. 1 písm. e) zákona č. 201/2012 Sb., o ochraně ovzduší, v platném znění

k předložené dokumentaci pro společné jednání Územního plánu Prasklice, vydává podle ustanovení §11 odst. 2 a) zákona o ochraně ovzduší, souhlasné stanovisko.

Odůvodnění:

Orgán ochrany ovzduší nepředpokládá, že by využitím ploch vymezených ÚP mohlo dojít ke zhoršení kvality ovzduší, jelikož v důsledku územním plánem určeného účelového využití ploch zde budou vyjmenované stacionární zdroje znečišťování ovzduší umístovány v minimální míře.

Krajský úřad Zlínského kraje, odbor dopravy a silničního hospodářství jako příslušný správní orgán na úseku dopravy podle ustanovení § 40 odst. 3 písmene f) zákona č. 13/1997 Sb., o pozemních komunikacích, ve znění pozdějších předpisů,

vydává souhlasné stanovisko k návrhu ÚP Prasklice - (SJ)

Z hlediska silnic II. a III. třídy, které jsou ve vlastnictví Zlínského kraje a v majetkové správě Ředitelství silnic Zlínského kraje, p. o., se sídlem K Majáku 5001, 761 23 Zlín, procházejí řešeným územím silnice 111/42813 a 111/42814. Silnice mají spíše místní, obslužný význam, jsou v území i v ÚP stabilizovány.

Návrhem není prodlužován průjezdní úsek obcí. Nejsou navrhovány plochy, které by byly s těmito silnicemi ve střetu. Jsou splněny podmínky ze zadání.

Z hlediska dopravy nemáme k návrhu ÚP Prasklice žádné připomínky.

Vyhodnocení stanoviska:

Pořizovatel vzal stanovisko na vědomí.

b) Stanovisko: Městský úřad Kroměříž, Koordinované závazné stanovisko č. 0681/16 ze dne 06.10.2016

Koordinované stanovisko

Městský úřad Kroměříž jako příslušný dotčený orgán veřejné správy v rámci výkonu přenesené působnosti podle § 61 písm. c) a § 66 zákona č. 128/2000 Sb. o obcích (obecní zřízení), v řízení vedeném podle § 4 odst. 7 zákona č. 183/2006 Sb., o územním plánování a stavebním řádu vydává jednotlivá závazná stanoviska k ochraně dotčených veřejných zájmů, které hájí na základě:

- zákona č. 254/2001 Sb., o vodách a o změně některých zákonů, ve znění pozdějších předpisů, § 106 odst. 2 – dále jen „zákon o vodách“

Vodoprávní úřad souhlasí s Územním plánem Prasklice za podmínky, že budou provedeny následující opravy v dokumentaci:

I) V situacích a textu (Odůvodnění str. 12) je třeba opravit a doplnit následující:

Na k.ú. Prasklice se nachází:

1. Ochranného pásma 1. a 2. stupně vodního zdroje pro farmu Prasklice (vyhlášeno rozhodnutím č.j. Vod.235/1-1651/1990-Chý ze dne 6.8.1990), které bylo původně vyhlášeno pro vlastníka studny - ZD Morkovice. V současnosti je vlastníkem farmy a studny firma Zelenka s.r.o.. Topolová 910, 667 01 Židlochovice, IČ:60722932 - živočišná výroba- chov krůt, na kterého přešla všechna práva povinnosti z původního rozhodnutí.
2. Na území k.ú. Prasklice zasahuje ochranné pásmo 2.a (vnitřní) a 2.b (vnější) vodního zdroje Uhřice, které bylo vyhlášeno rozhodnutím č.j. Vod.235/1 -179/1984 ze dne 13.1.1984 pro vlastníka a provozovatele Vodovody a kanalizace Kroměříž, a.s..

Upozorňujeme, že v současné době je již v platnosti „Plán dílčího povodí Moravy a přítoků Váhu“, který byl schválen Zastupitelstvem Zlínského kraje dne 20.4.2016 usnesením č. 0692/Z21/16. Tímto dnem plány dílčích povodí pro II. plánovací období tj. roky 2016 - 2021 plně nahradily plány oblasti povodí z I. plánovacího období - r. 2009 – 2015

II) - opravit text - Odůvodnění na str. 7. - Plán oblasti povodí Moravy jako Nařízení ZK 1/2010 ze dne 17.5.2010 textem výše uvedeným.

zákon č. 289/1995 Sb., o lesích a o změně a doplnění některých zákonů, ve znění pozdějších předpisů, § 48 odst.2, písm. b) – dále jen „zákon o lesích“.

Bez připomínek.

zákon č. 185/2001 Sb., o odpadech a o změně některých dalších zákonů, ve znění pozdějších předpisů, § 79 odst. 1 písmeno k)

Orgán odpadového hospodářství, příslušný k uplatnění stanoviska dle § 79 odst. 1 písm.k) zákona č. 185/2001 Sb., o odpadech, ve znění pozd. předpisů (dále jen "zákon o odpadech"), uplatňuje stanovisko s připomínkami k návrhu územního plánu Prasklice, pro společné jednání z hlediska nesprávností-vad předloženého návrhu -z hlediska požadavku oprav nesprávností

1. Je třeba opravit v části II.Odůvodnění ÚP - příloha č.3-strana 24 jsou uvedeny informace, které se týkají územního plánu obce Dřínov

2. Je třeba opravit v části II.Odůvodnění ÚP - příloha č.3-strana 25 jsou uvedeny informace, které se týkají údajů o možném ekologickém riziku na jihozápadě řešeného území (stará ekologická zátěž)-Pískovna.

Jedná dle nahlížení dle Katastru nemovitostí o dobývací prostor.

3. Je třeba opravit informace v části II.Odůvodnění ÚP - příloha č.3-strana 7 ohledně obecně závazné vyhlášky Zlínského kraje Plán odpadového hospodářství ZK pro období 2016-2025. Je uvedeno, že citovaná dokumentace nevyvolává žádné územní požadavky v rámci Územního plánu Prasklice (viz odůvodnění).

Odůvodnění:

Orgán odpadového hospodářství uplatňuje připomínky z důvodů, že v návrhu Územního plánu Prasklice jsou uvedeny chybné informace, které je třeba opravit.

1. O neexistenci starých skládek byly sděleny informace k návrhu zadání ÚP Prasklice v koordinovaném stanovisku Městského úřadu Kroměříž ze dne 10.12.2015 č.j. MeUKM/071469/2015/0677/15. Text uvedený na straně 25 Odůvodnění -vyvolává fikci existenci staré skládky odpadů -stará ekologická zátěž v dobývacím prostoru (písku) uprostřed polí. Nesprávné údaje v územním plánu vyvolávají následně snahu subjektů o „rekultivaci“. Dle nahlížení do KN se jeví toto

území jako zapojený prostor přírodní sukcesí.

2. Zajištění plnění povinností obce jako původce odpadů z hlediska minimalizace nákladů za komunální odpady obce dle textu POH ZK 1/2016 pro zpracování biologicky rozložitelných odpadů vyvolává územní požadavky (uvedeno, že nevyvolává požadavky).

Jedná se například v rámci hierarchie nakládání s odpady dle § 9a zákona o odpadech v rámci předcházení vzniku odpadů o komunitní kompostování dle ustanovení § 10a zákona o odpadech. Obce se týkají zejména povinnosti z hlediska závazné části Plánu odpadového hospodářství Zlínského kraje, zejména bod 3.3.1. Komunální odpad

Pro komunální odpady jsou stanoveny cíle v oblasti komunálního odpadu. Je třeba při plánování vymezit dostatečné četné prostory pro zajištění míst na podporu odděleného sběru minimálně pro odpady z papíru, plastu, skla, kovů a biologicky rozložitelných odpadů.

Při volbě shromažďovacích míst musí být zohledněny otázky bezpečnosti při jeho obsluze, požární bezpečnosti, jeho dostupnosti a možnosti obsluhy mechanizačními a dopravními prostředky (viz § 5 vyhl.č.383/2001 Sb., o podrobnostech nakládání s odpady, ve znění pozd. předpisů).

zákon č. 114/92 Sb., o ochraně přírody a krajiny:

Orgán ochrany přírody a krajiny, příslušný k vydání stanoviska dle § 77 odst. 1, písm. q, zákona č. 114/1992 Sb., souhlasí s předloženým návrhem ÚP Návaznost prvků ÚSES na sousední katastry by měla být zajištěna a navrhovaný ÚP by neměl negativně ovlivnit ráz krajiny, ani zvláště chráněné části přírody. Doporučujeme vyšší podíl krajinné zeleně, např. doplnění stromořadí kolem polních cest a dopravních komunikací.

zákon č. 13/1997 Sb., o pozemních komunikacích, ve znění pozdějších předpisů dle § 40, odst. 4 písm. c):

Městský úřad Kroměříž, odbor občansko-správních agend, oddělení dopravy a silničního hospodářství jako příslušný silniční správní úřad za použití ustanovení § 4 odst. 2 písm. a) zákona č. 183/2006 Sb., o územním plánování a stavebním řádu (stavební zákon), ve znění pozdějších předpisů (dále jen „stavební zákon“) posoudil předloženou projektovou dokumentaci výše uvedené stavby podle zákona č. 13/1997 Sb., o pozemních komunikacích, ve znění pozdějších předpisů (dále jen „ZPK“) a vyhl. č. 104/1997 Sb., kterou se provádí zákon o pozemních komunikacích, ve znění pozdějších předpisů (dále jen „vyhl. č. 104/1997 Sb.“) a podle ustanovení § 40 odst. 4 písm. d) ZPK ve spojení s § 44 odst. 1 ZPK vydává pro účely navazujícího řízení, které bude vedeno příslušným stavebním úřadem, toto stanovisko:

Městský úřad Kroměříž, odbor občansko-správních agend, oddělení dopravy a silničního hospodářství souhlasí s návrhem Územního plánu Prasklice bez připomínek.

Odůvodnění:

MěÚ Kroměříž, odbor občansko-správních agend, oddělení dopravy a silničního hospodářství vydává stanovisko k návrhu Územního plánu Prasklice s následujícím odůvodněním:

Souhlasí s návrhem ploch dopravní infrastruktury DS 35 a DS 44.

zákon č. 20/1987 Sb., o státní památkové péči ve znění pozdějších předpisů, § 29 odstavec 2 písmena c)

Městský úřad Kroměříž, stavební úřad, oddělení územního plánování a státní památkové péče, jako místně a věcně příslušný orgán státní památkové péče ve smyslu § 29 odst. 2 písm. c) zákona č. 20/1987 Sb., o státní památkové péči, ve znění pozdějších předpisů, obdržel oznámení konání společného jednání o návrhu " Územního plánu Prasklice", zpracovatel: AKTÉ projekt s.r.o., Ing. Milan Krouman, Kollárova č.p. 629/14, 767 01 Kroměříž, zak.č. K 5-16.

Z hlediska státní památkové péče k projednávané věci nemáme připomínek.

Závěr:

Městský úřad Kroměříž na základě výše uvedených dílčích závazných stanovisek dotčených orgánů k předložené dokumentaci vydává souhlasné koordinované stanovisko.

Vyhodnocení stanoviska:

Pořizovatel spolu s projektantem upravili návrh ÚP:

I) U ochranných pásem vodních zdrojů 1. a 2. stupně byly po projednání s vodoprávním úřadem vypuštěny názvy vlastníků a provozovatelů.

Byl opraven název platného Plánu dílčího povodí Moravy a přítoků Váhu.

II) Dle sdělení orgánu odpadového hospodářství byla opravena stará ekologická zátěž v textu odůvodnění na bývalý dobývací prostor (písku).

Dle Plánu odpadového hospodářství ZK, který vyvolává požadavky k plnění povinností obcí bylo konstatováno, že všechny druhy odpadů předává oprávněné osobě dle § 12 odst. 3 zákona o odpadech a v územním plánu nebudou zapracovány nové plochy pro sběrný dvůr ani třídění odpadů.

c) Stanovisko : Ministerstvo životního prostředí České republiky, č.j. 57368/ENV/16,
1566/570/16, doručeno dne 02.09.2016

Ministerstvo životního prostředí, odbor výkonu státní správy VIII, obdrželo Vaše oznámení o společném jednání o návrhu ÚP Prasklice, spolu se žádostí o vyjádření.

Za státní správu geologie v souladu s příslušnými ustanoveními zákona č. 44/1988 Sb., v platném znění (horní zákon) sdělujeme, že se na k.ú.obce nenachází výhradní ložiska nerostných surovin, na která by se z horního zákona vztahovala územní ochrana vyplývající ze stanoveného CHLÚ. K projednávanému návrhu ÚP nemáme připomínky.

Za ochranu zemědělského půdního fondu je příslušným orgánem ochrany zemědělského půdního fondu (dále jen „ZPF“) k řízení podle § 5 odst. 2 zákona č. 334/1992 Sb., o ochraně ZPF, v platném znění, Krajský úřad Zlínského kraje. Pro úplnost však upozorňujeme, že pokud bude předmětem řešení návrhu územního plánu plocha o výměře nad 10 ha, je třeba postupovat podle Metodického pokynu MŽP ČR, č.j. OOLP/1067/96 (Metodický pokyn váže Krajský úřad Zlínského kraje povinností projednat věc s MŽP, viz rozsudek Nejvyššího správního soudu sp.zn: 1 Ao 2/2010).

Ministerstvo životního prostředí ČR souhlasí s návrhem Územního plánu Prasklice za podmínky zajištění ochrany ZPF.

Vyhodnocení stanoviska:

Pořizovatel vzal stanovisko na vědomí.

d) Stanovisko : Ministerstvo průmyslu a obchodu, č.j.: MPO 45785/2016
doručeno dne 19.09.2016

Z hlediska působnosti MPO ve věci využívání nerostného bohatství a těžby nerostných surovin neuplatňujeme podle ustanovení § 50 odst. 2 stavebního zákona a ustanovení § 15 odst. 2 horního zákona k výše uvedené územně plánovací dokumentaci žádné připomínky, protože v k.ú. Prasklice se nenacházejí výhradní ložiska nerostných surovin. S návrhem územního plánu obce souhlasíme.

Ministerstvo průmyslu a obchodu nemá žádné připomínky.

Vyhodnocení stanoviska:

Pořizovatel vzal stanovisko na vědomí.

e) Stanovisko : Obvodní báňský úřad pro území krajů Jihomoravského a Zlínského,
Brno, č.j. SBS 27483/2016/OBÚ-01/1, doručeno dne 08.09.2016

Obvodní báňský úřad pro území krajů Jihomoravského a Zlínského se sídlem v Brně, věcně a místně příslušný podle § 41 odst. 2 písm. m) zákona č. 61/1988 Sb., o hornické činnosti, výbušninách a o Státní báňské správě (dále jen ZHČ) a § 38 odst. 1 písm. b) bod 6. ZHČ, tímto k věci návrh územního plánu Prasklice sděluje následující stanovisko, dle § 15 odst. 2 zákona č. 44/1988 Sb., horní zákon (dále také jak HZ) a § 154 zákona č.500/2004 Sb., správní řád (dále jen jako s.ř.):

1. Na předmětném katastrálním území není evidován dobývací prostor.

2. Evidenci vede zdejší úřad podle § 29 odst. 3 HZ.

Vyhodnocení stanoviska:

Pořizovatel vzal stanovisko na vědomí.

e) Stanovisko : Obvodní báňský úřad pro území krajů Jihomoravského a Zlínského,
Brno, č.j. SBS 27483/2016/OBÚ-01/1, doručeno dne 08.09.2016

Obvodní báňský úřad pro území krajů Jihomoravského a Zlínského se sídlem v Brně, věcně a místně příslušný podle § 41 odst. 2 písm. m) zákona č. 61/1988 Sb., o hornické činnosti, výbušninách a o Státní báňské správě (dále jen ZHČ) a § 38 odst. 1 písm. b) bod 6. ZHČ, tímto k věci návrh územního plánu Prasklice sděluje následující stanovisko, dle § 15 odst. 2 zákona č. 44/1988 Sb., horní zákon (dále také jak HZ) a § 154 zákona č.500/2004 Sb., správní řád (dále jen jako s.ř.):

1. Na předmětném katastrálním území není evidován dobývací prostor.

2. Evidenci vede zdejší úřad podle § 29 odst. 3 HZ.

Vyhodnocení stanoviska: Pořizovatel vzal stanovisko na vědomí.

f) Stanovisko : Obvodní báňský úřad pro území krajů Jihomoravského a Zlínského,
Brno, č.j. SBS 27483/2016/OBÚ-01/1, doručeno dne 08.09.2016

Obvodní báňský úřad pro území krajů Jihomoravského a Zlínského se sídlem v Brně, věcně a místně příslušný podle § 41 odst. 2 písm. m) zákona č. 61/1988 Sb., o hornické činnosti, výbušninách a o Státní báňské správě (dále jen ZHC) a § 38 odst. 1 písm. b) bod 6. ZHČ, tímto k věci návrh územního plánu Prasklice sděluje následující stanovisko, dle § 15 odst. 2 zákona č. 44/1988 Sb., horní zákon (dále také jak HZ) a § 154 zákona č.500/2004 Sb., správní řád (dále jen jako s.ř.):

1. Na předmětném katastrálním území není evidován dobývací prostor.
2. Evidenci vede zdejší úřad podle § 29 odst. 3 HZ.

Vyhodnocení stanoviska: Pořizovatel vzal stanovisko na vědomí.

g) Stanovisko: Krajská hygienická stanice Zlínského kraje

č.j.: KHSZL 22022/2016, sp.zn. KHSZL/22022/2016/2.5/HOK/VS/URB-02 doručeno dne 08.09.2016

Krajská hygienická stanice Zlínského kraje se sídlem ve Zlíně, jako věcně a místně příslušný správní orgán dle § 82 odst. 1 zákona č. 258/2000 Sb., o ochraně veřejného zdraví a o změně některých souvisejících zákonů, ve znění pozdějších předpisů, ve spojení s § 82 odst. 2 písm. j) téhož zákona, a současně jako dotčený správní úřad ve smyslu § 77 shora cit. zákona a § 4 odst. 2 písm. b) zákona č. 183/2006 Sb., o územním plánování a stavebním řádu (stavební zákon), ve znění pozdějších předpisů, posoudila návrh Územního plánu Prasklice.

Po zhodnocení souladu předloženého návrhu s požadavky předpisů v oblasti ochrany veřejného zdraví vydává Krajská hygienická stanice Zlínského kraje se sídlem ve Zlíně toto stanovisko s návrhem Územního plánu Prasklice se souhlasí.

Vyhodnocení stanoviska:

Pořizovatel vzal jejich stanovisko na vědomí.

h) Stanovisko: Sekce ekonomická a majetková Ministerstva obrany, odbor ochrany územních zájmů a řízení programů nemovité infrastruktury, sp.zn. 69113/2016-8201-OÚZ-BR, 75-664/2016-8201 doručeno dne 06.10.2016

Ve smyslu § 175 zákona č.183/2006 Sb. o územním plánování a stavebním řádu (stavební zákon) a zákona č.222/1999 Sb. o zajišťování obrany České republiky v platných zněních a v souladu s rezortními předpisy (na teritoriu okresů Brno-město, Brno-venkov, Blansko, Břeclav, Hodonín, Kroměříž, Prostějov, Třebíč, Uherské Hradiště, Vyškov, Zlín, Znojmo a Bruntál, Frýdek — Místek, Jeseník, Karviná, Nový Jičín, Olomouc, Opava, Ostrava, Přerov, Šumperk, Vsetín) bylo provedeno vyhodnocení výše uvedené akce.

Ministerstvo obrany

jednající Oddělení ochrany územních zájmů Odboru ochrany územních zájmů a řízení programů nemovité infrastruktury Sekce ekonomické a majetkové, jako věcně a místně příslušným ve smyslu § 6, odst. 1, písmeno h) zákona č. 222/1999 Sb., jehož jménem jedná ministerský rada Oddělení ochrany územních zájmů Odboru ochrany územních zájmů a řízení programů nemovité infrastruktury Sekce ekonomické a majetkové Ministerstva obrany Ing. Eva Ustohalová v souladu s Rozkazem ministra obrany č. 39/2011 Věstníku MO- Zabezpečení výkonu působnosti MO ve věcech územního plánování a stavebního řádu v platném znění,

vydává k Návrh územního plánu Prasklice – společné jednání stanovisko:

Souhlasíme s předloženou ÚPD.

Vzhledem k tomu, že Ministerstvo obrany neshledalo rozpor mezi návrhem funkčního využití ploch a zájmy Ministerstva obrany na zajišťování obrany a bezpečnosti státu, nemáme k řešené ÚPD při dodržení ustanovení § 175 zákona č.183/2006 Sb. připomínek.

Vyhodnocení stanoviska:

Pořizovatel vzal jejich stanovisko na vědomí.

2. Stanovisko nadřízeného orgánu § 50 odst. 7 a 8:

Krajský úřad Zlínského kraje, odbor územního plánování a stavebního

Řádu, oddělení územního plánování, č.j. KUZL 69914/2016, Sp.zn. KUSP 70687/2015 ÚP, doručeno 11.11.2016

Krajskému úřadu Zlínského kraje, odboru územního plánování a stavebního řádu, jako nadřízenému orgánu územního plánování byl dne 23.08.2016 v souladu s ust. § 50 odst. 2 zákona č. 183/2006 Sb.,

o územním plánování a stavebním řádu (dále jen stavební zákon), ve znění pozdějších předpisů, předložen návrh Územního plánu Prasklice (dále jen ÚP).

Stanoviska, připomínky a výsledky konzultací podle ust. § 50 odst. 2 až 4 stavebního zákona byly krajskému úřadu doručeny dne 19.10.2016 spolu se žádostí o vydání stanoviska k návrhu ÚP Prasklice z hlediska zajištění koordinace využívání území s ohledem na širší územní vztahy, souladu s politikou územního rozvoje a souladu s územně plánovací dokumentací vydanou krajem (ust. § 50 odst. 7 stavebního zákona).

Posouzení

Krajský úřad Zlínského kraje, odbor územního plánování a stavebního řádu, jako nadřízený orgán územního plánování ve smyslu § 50 odst. 7 stavebního zákona souhlasí s návrhem ÚP Prasklice z hlediska zajištění koordinace využívání území s ohledem na širší územní vazby, souladu s politikou územního rozvoje a souladu s územně plánovací dokumentací vydanou krajem.

Odůvodnění

Krajský úřad Zlínského kraje, odbor územního plánování a stavebního řádu, jako nadřízený orgán územního plánování posoudil ÚP Prasklice z těchto hledisek:

a) Zajištění koordinace využívání území zejména s ohledem na širší územní vztahy

Z hlediska širších vztahů je v předloženém návrhu územního plánu řešena koordinace se sousedními obcemi.

b) Soulad s politikou územního rozvoje

Z Politiky územního rozvoje ČR, ve znění Aktualizace č. 1 (dále jen „PÚR ČR“) pro řešené území vyplývá:

V návrhu ÚP jsou zohledněny republikové priority územního plánování pro zajištění udržitelného rozvoje území.

Krajský úřad po posouzení konstatuje, že v návrhu ÚP Prasklice jsou zohledněny a zapracovány záležitosti, které pro řešené území vyplývají z PÚR ČR, ve znění Aktualizace č. 1.

c) Soulad s územně plánovací dokumentací vydanou krajem

Pro řešené území vyplývají ze Zásad územního rozvoje Zlínského kraje, zahrnující právní stav ke dni 5.10.2012 (dále jen ZÚR ZK) požadavky na respektování kritérií podmínek pro rozhodování o změnách v území vyplývající z následujícího vymezení:

- priority územního plánování - jsou uplatněny
- požadavky vyplývající z ochrany přírodních, kulturních a civilizačních hodnot - zapracováno
- požadavky vyplývající ze stanovené cílové charakteristiky krajiny- krajinný celek Kroměřížsko, krajinný prostor Morkovicko, krajina zemědělská intenzivní - je zapracováno
- stanovena specifická oblast nadmístního významu N-SOB 2 Litenčicko - je zapracováno

Návrh ÚP Prasklice není v rozporu se ZÚR ZK zahrnující právní stav ke dni 5.10.2012.

Dle ust. 171 stavebního zákona, o státním dozoru ve věcech územního plánování a stavebního řádu upozorňujeme, že v předloženém návrhu územního plánu byly zjištěny nepřesnosti (např. viz níže). Proto doporučujeme pořizovateli, aby byl návrh ÚP znovu překontrolovaný a před veřejným projednáním upravený:

- na textovou část ÚP doplnit etapu pořizování

- v textové části návrhu v kap. 1.1 .f 3 Stanovení podmínek pro využití ploch.... jsou u ploch BI plochy bydlení

- bydlení individuální (stávající plochy) v přípustných podmínkách uvedené „nizkopodlažní obytné domy“. Ve vysvětlivkách jednotlivých pojmů je u tohoto výrazu uvedeno: domy maximálně o dvou nadzemních podlažích a podkroví, svým měřítkem odpovídající okolní zástavbě. Pojem nizkopodlažní obytný dům není svým definováním jiný než rodinný dům, není pojmem ze stavebního zákona ani vyhlášky a není nikde odůvodněno, proč je tento pojem v přípustných podmínkách navržen, a v čem se liší od pojmu uvedeného ve vyhlášce - rodinný dům.

Hlavní využití plochy BI je bydlení individuální v rodinných domech s podmínkou prostorového uspořádání pro hlavní i přípustné využití: max. dvě nadzemní podlaží a podkroví, při dostavbě proluk bude dodržována výšková hladina* sousedních staveb, a při výstavbě ve stávajících plochách dodržovat urbanistickou strukturu dané lokality, dále při dostavbě proluk bude zástavba sledovat odstupy od veřejného prostranství odstupy stávajících sousedních objektů

U ploch SO.3 plochy smíšené obytné vesnické (stávající plochy) s hlavním využitím bydlení s možným vyšším podílem hospodářské složky vesnického charakteru jsou v přípustných činnostech také uvedeny „nizkopodlažní obytné domy“ a podmínky prostorového uspořádání jsou stejné jak u plochy BI.

U navržených ploch s rozdílným způsobem využití BI - bydlení individuální v rodinných domech jsou nizkopodlažní obytné domy také v přípustném využití, ale jiné jsou podmínky prostorového

uspořádání navržené pro jednotlivé návrhové plochy s prvky regulačního plánu: - doplnění uliční zástavby samostatně stojícími rodinnými domy, případně dvojdomem, stavební čára shodně se stávajícími řadovými domy v dané uliční zástavbě, tj. cca 7,5 m od vozovky, které do územního plánu na základě ust. § 43 odst. 3 stavebního zákona nepatří. Některé podmínky jsou duplicitní a výsledkem je nejednoznačnost podmínek využití pro obě plochy. Doporučujeme upravit.

Návrhové plochy BI č. 1 a BI č. 2 rozšiřují stávající plochy SO.3, ale nikde není uvedeno odůvodnění, proč nejsou navrženy jako SO.3 plochy smíšené obytné vesnické, ale jako BI bydlení individuální v rodinných domech. Plochy SO.3 nejsou navrženy žádné.

U urbanistické struktury, která je tu vysvětlena pouze obecně jako pojem. V ÚP je uveden požadavek tuto „urbanistickou strukturu dané lokality dodržovat“. Ke konkrétním plochám chybí uvedení konkrétního charakteru zástavby, když už je zde tento požadavek uveden. Jinak není možné výše uvedené požadavky splnit. Doporučujeme doplnit.

Ve vysvětlivkách jednotlivých pojmů, jsou pro pozemky staveb a zařízení souvisejících a slučitelných s bydlením v rodinných domech, jsou uvedeny požadavky z vyhlášky č. 501/2006 Sb., Části třetí - požadavky na vymezení pozemků a umístění staveb Hlava I - požadavky na vymezení a využívání pozemků na nich, které přísluší následujícím řízením ne ÚP. Doporučujeme přehodnotit.

V kap. 1.1.e7 Opatření proti povodním je uvedena navržená ochranná nádrž se stálou zvodní, ale ve výkresech není zakreslena plocha rozlivu. V odůvodnění v kap. 11.9.4.1 je u plochy pro vodní plochy a toky-WT uvedeno, že plocha vodní nádrže je navržena v rámci přírodní plochy - návrhová plocha P 46. Toto řešení je třeba přehodnotit, a v této kapitole neuvádět nenavrženou vodní plochu. Plocha T* č. 43 je navržena jako plocha pro hráz retenční nádrže, proto je třeba doplnit plochu rozliv v grafické části, včetně hlavního výkresu.

Vyhodnocení stanoviska: Pořizovatel a projektant upravili návrh ÚP.

3. Stanoviska § 52 odstavec 3:

- a) Stanovisko: Krajský úřad Zlínského kraje, odbor územního plánování a stavebního řádu, Oddělení územního plánování, č.j. KUZL 14261/2017, KUSP 70687/2015 ÚP, doručeno dne 22.02.2017

Stanovisko k návrhu Územního plánu Prasklice k částem řešení, které byly od společného jednání změněny.

Krajskému úřadu Zlínského kraje, odboru územního plánování a stavebního řádu, jako nadřízenému orgánu územního plánování bylo předloženo dne 11.1.2017 ve smyslu § 52 odst. 1 zákona č.183/2006 Sb., o územním plánování a stavebním řádu (dále jen stavební zákon), ve znění pozdějších předpisů, oznámení o konání veřejného projednání návrhu Územního plánu Prasklice (dále jen ÚP Prasklice), k vydání stanoviska podle ustanovení § 52 odst. 3 stavebního zákona k částem řešení, které byly od společného jednání změněny.

Posouzení

Krajský úřad Zlínského kraje, odbor územního plánování a stavebního řádu, jako nadřízený orgán územního plánování ve smyslu § 52 odst. 3 stavebního zákona souhlasí s návrhem ÚP Prasklice, v částech řešení, které byly od veřejného jednání změněny, z hledisek zajištění koordinace využívání území s ohledem na širší územní vazby, souladu s politikou územního rozvoje a souladu s územně plánovací dokumentací vydanou.

Odůvodnění

Krajský úřad Zlínského kraje, odbor územního plánování a stavebního řádu, jako nadřízený orgán územního plánování posoudil návrh ÚP Prasklice v částech, které byly od veřejného jednání změněny, z následujících hledisek:

- a) Zajištění koordinace využívání území zejména s ohledem na širší územní vztahy

Návrh ÚP Prasklice v částech řešení, které byly od veřejného jednání změněny, nemá vliv na řešení koordinace využívání území zejména s ohledem na širší vztahy.

- b) Soulad s politikou územního rozvoje

Návrh ÚP Prasklice není v částech řešení, které byly od veřejného jednání změněny, v rozporu s Politikou územního rozvoje ČR, ve znění Aktualizace č.1 (dále jen PÚR ČR), schválenou dne 15.4.2015 usnesením vlády ČR č.276. Na záměry či požadavky vyplývající y PÚR ČR nemají změny provedené po veřejném jednání vliv.

- c) Soulad s územně plánovací dokumentací vydanou krajem

Návrh ÚP Prasklice není v částech řešení, které byly od veřejného projednání změněny, v rozporu se Zásadami územního rozvoje Zlínského kraje platnými ke dni 5.10.2012. Na záměry či požadavky vyplývající ze ZÚR ZK nemají změny provedené po veřejném jednání vliv.

Vyhodnocení stanoviska: Pořizovatel vzal stanovisko na vědomí.

b) Stanovisko : Krajský úřad Zlínského kraje, odbor životního prostředí a zemědělství, oddělení zemědělství, lesního hospodářství, myslivosti a rybnářství
KUZL 2920/2017, doručeno dne 31.01.2017

KOORDINOVANÉ STANOVISKO

Krajský úřad Zlínského kraje jako příslušný dotčený orgán veřejné správy v rámci výkonu přenesené působnosti podle § 29 odst. 1 a § 67 odst. 1 písm. g) zák. č. 129/2000 Sb., o krajích (krajské zřízení), ve znění pozdějších předpisů, na základě pozvání k veřejnému projednání návrhu Územního plánu Prasklice, vydává podle ust. § 4 odst. 7 zák. č. 183/2006 Sb., o územním plánování a stavebním řádu, v platném znění, toto koordinované stanovisko k ochraně veřejných zájmů podle jednotlivých zvláštních právních předpisů:

Krajský úřad Zlínského kraje, odbor životního prostředí a zemědělství jako příslušný správní orgán na úseku ochrany ZPF podle ustanovení § 17a písmene a) zákona č. 334/1992 Sb., o ochraně zemědělského půdního fondu, ve znění pozdějších předpisů (dále jen zákon na ochranu ZPF), k předložené dokumentaci společného jednání návrhu Územního plánu Prasklice, vydává podle ust. § 5 odst. 2 zák. č. 334/1992 Sb., o ochraně zemědělského půdního fondu, v platném znění, souhlasné stanovisko.

Odůvodnění:

Orgán ochrany zemědělského půdního fondu posoudil předloženou upravenou dokumentaci k veřejnému projednání Územního plánu Prasklice. Návrhem pro veřejné projednání dochází k úpravě textové i grafické části odůvodnění. Oproti společnému jednání je navržena nová zastavitelná plocha pro zemědělskou a lesnickou výrobu VZ 47 o celkové výměře 0,86 ha v zastavěném území obce. Dle BPEJ je lokalita řazena do I. třídy ochrany zemědělského půdního fondu, což jsou půdy vysoce chráněné odnímatelné pouze po prokázání veřejného zájmu. Zastavitelná plocha je navržena pro rozšíření stávajícího areálu pro potřeby současného provozovatele v zastavěném území obce. Jedná se o náhradu plochy za původní rozvojovou plochu dle stávajícího územního plánu, která byla navržena západně od farmy. Z hlediska ochrany zemědělského půdního fondu se jedná stále o I. třídu ochrany ZPF, výhodou však je že nově navržená plocha se nachází v zastavěném území obce oproti původně navržené ploše, která je navíc intenzivně využívána jako orná půda. Celé území obce Prasklice, se nachází na vysoce kvalitních půdách I. a II. třídy ochrany ZPF, jiné variantní řešení není možné z hlediska návaznosti na stávající areál.

Nově zařazena plocha přírodní P 46 o celkové výměře 1,12 ha z toho 0,54 ha v ploše ZPF, II. třída ochrany ZPF.

Další změny, které nastaly oproti společnému jednání v Územním plánu Prasklice jsou bez nároku na zábor zemědělského půdního fondu.

Orgán ochrany zemědělského půdního fondu posoudil dokumentaci k veřejnému projednání Územního plánu Prasklice. Dokumentace vyhodnocuje důsledky navrhovaného řešení na zemědělský půdní fond a zdůvodňuje toto řešení z hlediska zásad ochrany zemědělského půdního fondu - bez připomínek.

Krajský úřad Zlínského kraje, odbor životního prostředí a zemědělství jako příslušný správní orgán na úseku ochrany ovzduší podle ustanovení § 27 odst. 1 písm. e) zákona č. 201/2012 Sb., o ochraně ovzduší, v platném znění

k předložené dokumentaci společného jednání návrhu Územního plánu Prasklice, vydává podle ustanovení § 11 odst. 2 a) zákona o ochraně ovzduší, souhlasné stanovisko.

Odůvodnění:

Orgán ochrany ovzduší nepředpokládá, že by využitím ploch vymezených ÚP mohlo dojít ke zhoršení kvality ovzduší, jelikož v důsledku územním plánem určeného účelového využití ploch zde budou vyjmenované stacionární zdroje znečišťování ovzduší umístovány v minimální míře.

Krajský úřad Zlínského kraje, odbor dopravy a silničního hospodářství jako příslušný správní orgán na úseku dopravy podle ustanovení § 40 odst. 3 písmene f) zákona č. 13/1997 Sb., o pozemních komunikacích, ve znění pozdějších předpisů, vydává souhlasné stanovisko k návrhu ÚP Prasklice (VP)

Z hlediska silnic II. a III. třídy, které jsou ve vlastnictví Zlínského kraje a v majetkové správě Ředitelství silnic Zlínského kraje, p. o., se sídlem K Majáku 5001, 761 23 Zlín, procházejí řešeným územím silnice č. III/42813 a III/42814. Silnice mají spíše místní, obslužný význam, jsou v území i v ÚP stabilizovány. Nejsou navrhovány plochy, které by byly s těmito silnicemi ve střetu.

Z hlediska dopravy nemáme k návrhu ÚP Prasklice žádné připomínky. Naše souhlasné stanovisko ke SJ zůstává v platnosti.

Krajský úřad Zlínského kraje na základě výše uvedených stanovisek, vydaných dle jednotlivých úseků veřejné správy, v nichž chrání veřejný zájem, uplatňuje k předložené dokumentaci pro veřejné projednání Územního plánu Prasklice souhlasné koordinované stanovisko.

Vyhodnocení stanoviska: Pořizovatel vzal stanovisko na vědomí.

c) Stanovisko: Městský úřad Kroměříž, Koordinované závazné stanovisko č. 0028/17
ze dne 22.02.2017

Koordinované stanovisko

Městský úřad Kroměříž jako příslušný dotčený orgán veřejné správy v rámci výkonu přenesené působnosti podle § 61 písm. c) a § 66 zákona č. 128/2000 Sb. o obcích (obecní zřízení), v řízení vedeném podle § 4 odst. 7 zákona č. 183/2006 Sb., o územním plánování a stavebním řádu vydává jednotlivá závazná stanoviska k ochraně dotčených veřejných zájmů, které hájí na základě:

- zákona č. 254/2001 Sb., o vodách a o změně některých zákonů, ve znění pozdějších předpisů, § 106 odst. 2 – dále jen „vodní zákon“

Vodoprávní úřad souhlasí s Územním plánem Prasklice.

- zákon č. 185/2001 Sb., o odpadech, ve znění pozdějších předpisů (dále jen „zákon o odpadech“) a o změně některých dalších zákonů, ve znění pozdějších předpisů, § 79 odst. 1 písmeno k):

Bez připomínek.

Pro komunální odpady jsou stanoveny cíle v oblasti komunálního odpadu. Je třeba při plánování vymezit dostatečné četné prostory pro zajištění míst na podporu odděleného sběru minimálně pro odpady z papíru, plastu, skla, kovů a biologicky rozložitelných odpadů.

Při volbě shromažďovacích míst (nejedná se o sběrný dvůr odpadů) musí být zohledněny otázky bezpečnosti při jeho obsluze, požární bezpečnosti, jeho dostupnosti a možnosti obsluhy mechanizačními a dopravními prostředky (viz § 5 vyhl. č.383/2001 Sb., o podrobnostech nakládání s odpady, ve znění pozd. předpisů).

Pouze upozorňujeme na povinnosti obce, jako původce odpadů z hlediska minimalizace nákladů za komunální odpady dle textu POH ZK 1/2016 pro zpracování biologicky rozložitelných odpadů vyvolává územní požadavky.

- zákon č. 289/1995 Sb., o lesích a o změně a doplnění některých zákonů, ve znění pozdějších předpisů, § 48 odst.2, písm. b) – dále jen „zákon o lesích“.

Bez připomínek.

- zákona č. 114/92 Sb., o ochraně přírody a krajiny, ve znění pozdějších předpisů:

Orgán ochrany přírody a krajiny, příslušný k vydání stanoviska dle § 77 odst. 1, písm. q), zákona č. 114/1992 Sb., souhlasí s veřejným projednáním ÚP Prasklice. Návaznost prvků ÚSES na sousední katastry by měla být zajištěna a navrhovaný ÚP by neměl negativně ovlivnit ráz krajiny ani zvláště chráněné části přírody - Národní přírodní památku Křeby.

Jsou také navrženy nové prvky krajinné zeleně a prvky ÚSES.

- zákona č. 13/1997 Sb., o pozemních komunikacích, ve znění pozdějších předpisů:

Městský úřad v Kroměříži, oddělení dopravy a silničního hospodářství jako příslušný silničně správní úřad, uplatňuje dle § 40 odst. 4 písm. d) zákona č. 13/1997 Sb., o pozemních komunikacích, stanovisko k územním plánům a regulačním plánům ve věci místních komunikací a veřejně přístupných účelových komunikací. Silničně správní úřad souhlasí s návrhem územního plánu pro katastrální území Prasklice. V řešeném územním plánu Prasklice byla respektována stávající struktura komunikační sítě. Územní plán v koordinaci s komplexními pozemkovými úpravami navrhuje dvě účelové komunikace:

• DS 35 - účelová komunikace kolem ZD v obci

• DS 44 - účelová přístupová komunikace poutního místa.

Z hlediska dopravy k předloženému návrhu nemáme žádné připomínky.

- zákona č. 20/1987 Sb., o státní památkové péči ve znění pozdějších předpisů, § 29 odstavec 2 písmena c)

Městský úřad Kroměříž, stavební úřad, oddělení územního plánování a státní památkové péče, jako místně a věcně příslušný orgán státní památkové péče ve smyslu § 29 odst. 2 písm. c) zákona č.

20/1987 Sb., o státní památkové péči, ve znění pozdějších předpisů, obdržel oznámení veřejného projednání návrhu „Územního plánu Prasklice“, zpracovatel: AKTÉ projekt s.r.o., Ing. arch. Milan Krouman, Kollárova 629/14, 767 01 Kroměříž, datum úpravy k veřejnému projednání: 01/2017.

Z hlediska státní památkové péče k projednávané věci - návrh „Územního plánu Prasklice“ nemáme připomínek.

Závěr:

Městský úřad Kroměříž na základě výše uvedených dílčích závazných stanovisek dotčených orgánů k předložené dokumentaci vydává souhlasné koordinované stanovisko.

Vyhodnocení stanoviska: Pořizovatel vzal stanovisko na vědomí.

d) Stanovisko : Ministerstvo životního prostředí, odbor výkonu státní správy VIII, Olomouc, č.j. 2469/ENV/17, 88/570/17, doručeno dne 06.02.2017

Ministerstvo životního prostředí, odbor výkonu státní správy VIII, obdrželo Vaše oznámení o veřejném projednání návrhu ÚP Prasklice, spolu se žádostí o vyjádření.

Za státní správu geologie, v souladu s příslušnými ustanoveními zákona č. 44/1988 Sb., v platném znění (horní zákon) sdělujeme, že se na k.ú. obce nenachází výhradní ložiska nerostných surovin, na která by se z horního zákona vztahovala územní ochrana vyplývající z ustanovení CHLÚ.

K projednávanému návrhu ÚP nemáme připomínky.

Za ochranu zemědělského půdního fondu je, že příslušným dotčeným orgánem ochrany zemědělského půdního fondu (dále jen „ZPF“) k řízení podle § 5 odst. 2 zákona č. 334/1992 Sb., o ochraně ZPF, v platném znění, Krajský úřad Zlínského kraje. Pro úplnost však upozorňujeme, že pokud bude předmětem řešení návrhu územního plánu i plocha o výměře nad 10 ha, je třeba postupovat podle Metodického pokynu MŽP ČR, č.j. OOLP/1067/96 (Metodický pokyn váže Krajský úřad Zlínského kraje povinností projednat věc s MŽP, viz rozsudek Nejvyššího správního soudu sp.zn: 1 Ao 2/2010).

Vyhodnocení stanoviska: Pořizovatel vzal stanovisko na vědomí.

e) Stanovisko: Státní pozemkový úřad, Krajský pozemkový úřad pro Zlínský kraj, Pobočka Kroměříž, SPU 077926/2017/Vr, 4RP33395/2011-130759, doručeno dne 17.02.2017

Stanovisko k částem řešení Územního plánu Prasklice, které byly od společného jednání změněny Státní pozemkový úřad, Krajský pozemkový úřad pro Zlínský kraj, Pobočka Kroměříž jako příslušný správní úřad podle zákona č. 503/2013 Sb., o Státním pozemkovém úřadu a změně některých souvisejících zákonů, v souladu s § 19, písm. c) zákona č. 139/2002 Sb., o pozemkových úpravách a pozemkových úřadech a o změně zákona č. 229/1991 Sb., o úpravě vlastnických vztahů k půdě a jinému zemědělskému majetku, ve znění pozdějších předpisů, vydává toto stanovisko:

S částmi řešení návrhu Územního plánu Prasklice, které byly od společného jednání změněny, na základě ust. § 19 písm. c) zákona č. 139/2002 Sb., nadepsaný správní úřad souhlasí a nemá žádné připomínky.

Vyhodnocení stanoviska: Pořizovatel vzal stanovisko na vědomí.

f) Stanovisko : Státní veterinární správa, Krajská veterinární správa, Státní veterinární správy pro Zlínský kraj, Zlín, č.j. SVS/2017/024315-Z, doručeno dne 22.02.2017

Krajská veterinární správa Státní veterinární správy pro Zlínský kraj (dále jen „KVS SVS pro Zlínský kraj“) jako věcně a místně příslušný správní orgán podle § 47 odst. 4 a 7 a podle § 49 odst. 1 písm. j) zákona č. 166/1999 Sb., o veterinární péči a o změně některých souvisejících zákonů, ve znění pozdějších předpisů, předkládá na základě zaslání Pozvání k veřejnému projednání návrhu územního plánu Prasklice, doručené dotčenému orgánu dne 11.1. 2017 pořizovateli územního plánu následující stanovisko, k návrhu územního plánu Prasklice, pořizovatele Městského úřadu Kroměříž.

KVS SVS pro Zlínský kraj souhlasí s návrhem zadání územního plánu, který byl projednán dne 15. 2. 2017 na obecním úřadě v Prasklicích a konstatuje, že neuplatňuje v této etapě územně plánovací dokumentace žádné požadavky veterinární péče vyplývající ze zvláštních právních předpisů, tj. ze zákona č. 166/1999 Sb., o veterinární péči a o změně některých souvisejících zákonů, ve znění pozdějších předpisů a požadavky vyplývající ze zákona č. 246/1992 Sb., na ochranu zvířat proti týrání, ve znění pozdějších předpisů (včetně předpisů vydaných k jejich provedení), podle kterých

dotčený orgán vykonává státní správu ve věcech veterinární péče, vykonává státní veterinární dozor a plní úkoly orgánu ochrany zvířat.

Upozorňujeme, že v katastru obce se nachází chovatel - Zelenka s. r. o., 768 33 Prasklice, číslo hospodářství CZ 72043725, který se zabývá intenzivně chovem drůbeže.

Vyhodnocení stanoviska: Pořizovatel vzal stanovisko na vědomí.

4. Stanoviska dotčených orgánů § 53 odstavec 1:

- a) Stanovisko: Krajský úřad Zlínského kraje, odbor územního plánování a stavebního řádu, oddělení územního plánování, č.j. KUZL 19568/2017, KUSP 70687/2015 ÚP, doručeno dne 17.03.2017

Stanovisko nadřízeného orgánu územního plánování k návrhu rozhodnutí o námitkách a návrhu vyhodnocení připomínek uplatněných k návrhu Územního plánu Prasklice

Krajskému úřadu Zlínského kraje, odboru územního plánování a stavebního řádu, jako nadřízenému orgánu územního plánování byl dne 3.3.2017 ve smyslu § 53 odst. 1 zákona č.183/2006 Sb., o územním plánování a stavebním řádu, ve znění pozdějších předpisů, předložen Návrh rozhodnutí o námitkách a návrh vyhodnocení připomínek uplatněných k návrhu Územního plánu Prasklice (dále jen ÚP), k vydání stanoviska podle ustanovení § 53 odst. 1 tohoto zákona.

Posouzení:

Krajský úřad Zlínského kraje, odbor územního plánování a stavebního řádu, jako nadřízený orgán územního plánování ve smyslu § 53 odst. 1 stavebního zákona souhlasí s návrhem rozhodnutí o námitkách a návrhem vyhodnocení připomínek uplatněných k návrhu Územního plánu Prasklice z hlediska zajištění koordinace využívání území s ohledem na širší územní vazby, souladu s politikou územního rozvoje a souladu s územně plánovací dokumentací vydanou krajem.

Odůvodnění:

Krajský úřad Zlínského kraje, odbor územního plánování a stavebního řádu, jako nadřízený orgán územního plánování posoudil návrh vyhodnocení připomínek uplatněných k návrhu Územního plánu Prasklice z těchto hledisek:

- a) Zajištění koordinace využití území s ohledem na širší územní vztahy

Návrh rozhodnutí o námitkách a návrh vyhodnocení připomínek uplatněných k návrhu Územního plánu Prasklice nemá vliv na koordinaci využití území s ohledem na širší územní vztahy se sousedními obcemi

- b) Soulad s politikou územního rozvoje

Návrh rozhodnutí o námitkách a návrh vyhodnocení připomínek uplatněných k návrhu ÚP Prasklice nemá vliv na záměry a požadavky vyplývající z Politiky územního rozvoje ČR, ve znění Aktualizace č.1, která byla schválena dne 15.4.2015 usnesením vlády ČR č. 276.

- c) Soulad s územně plánovací dokumentací vydanou krajem

Návrh rozhodnutí o námitkách a návrh vyhodnocení připomínek uplatněných k návrhu Územního plánu Prasklice není v rozporu se Zásadami územního rozvoje Zlínského kraje platnými ke dni 5.10.2012.

Vyhodnocení stanoviska: Pořizovatel vzal stanovisko na vědomí.

- b) Stanovisko : Krajská hygienická stanice Zlínského kraje, Zlín, č.j. KHSZL 05137/2017, doručeno dne 20.03.2017

Dne 6. 3. 2017 byla Krajské hygienické stanici Zlínského kraje se sídlem ve Zlíně doručena žádost Městského úřadu Kroměříž, Stavebního úřadu, oddělení územního plánování a státní památkové péče, Velké náměstí 115, Kroměříž, PSČ: 767 01, sp.zn.02/012282/2015/Li ze dne 3. 3. 2017, o stanovisko k návrhu rozhodnutí o námitkách a k návrhu vyhodnocení připomínek uplatněných k návrhu Územního plánu Prasklice, který byl zpracován dle § 53 odst. 1 zákona č. 183/2006 Sb., o územním plánování a stavebním řádu (stavební zákon), ve znění pozdějších předpisů.

Krajská hygienická stanice Zlínského kraje se sídlem ve Zlíně jako věcně a místně příslušný orgán ochrany veřejného zdraví dle § 82 odst. 1 zákona č. 258/2000 Sb., o ochraně veřejného zdraví a o změně některých souvisejících zákonů, ve znění pozdějších předpisů, ve spojení s § 82 odst. 2 písm. j) téhož zákona, a současně jako dotčený správní úřad ve smyslu § 77 shora cit. zákona a § 4 odst. 2 písm. b) zákona č. 183/2006 Sb., o územním plánování a stavebním řádu (stavební zákon), ve znění pozdějších předpisů, posoudila návrh rozhodnutí o námitkách a návrh vyhodnocení připomínek uplatněných k návrhu Územního plánu Prasklice.

Po zhodnocení souladu předloženého návrhu s požadavky předpisů v oblasti ochrany veřejného zdraví vydává Krajská hygienická stanice Zlínského kraje se sídlem ve Zlíně toto stanovisko:

S návrhem rozhodnutí o námitkách a návrhem vyhodnocení připomínek uplatněných k návrhu Územního plánu Prasklice se souhlasí.

Odůvodnění:

Dne 6. 3. 2017 byla Krajské hygienické stanici Zlínského kraje se sídlem ve Zlíně doručena žádost Městského úřadu Kroměříž, Stavebního úřadu, oddělení územního plánování a státní památkové péče, Velké náměstí 115, Kroměříž, PSČ: 767 01, sp.zn.: 02/012282/2015/Li ze dne 3. 3. 2017, o stanovisko k návrhu rozhodnutí o námitkách a k návrhu vyhodnocení připomínek uplatněných k návrhu Územního plánu Prasklice.

S ohledem na to, že se připomínky uplatněné při projednávání návrhu Územního plánu Prasklice netýkají přímo zájmů chráněných orgány ochrany veřejného zdraví podle zákona č. 258/2000 Sb., o ochraně veřejného zdraví a o změně některých souvisejících zákonů, ve znění pozdějších předpisů, Krajská hygienická stanice Zlínského kraje se sídlem ve Zlíně nemá k návrhu rozhodnutí o námitkách a k návrhu vyhodnocení připomínek uplatněných k návrhu Územního plánu Prasklice připomínky.

Námítky proti návrhu Územního plánu Prasklice nebyly v průběhu projednávání podány.

Vyhodnocení stanoviska: Pořizovatel vzal stanovisko na vědomí.

c) Stanovisko: Státní pozemkový úřad, Krajský pozemkový úřad pro Zlínský kraj,
Pobočka Kroměříž, SPU 150321/2017/Vr, 4RP33395/2011-130759,
doručeno dne 29.03.2017

Stanovisko k návrhu rozhodnutí o námitkách a návrhu vyhodnocení připomínek uplatněných k návrhu Územního plánu Prasklice

Státní pozemkový úřad, Krajský pozemkový úřad pro Zlínský kraj, Pobočka Kroměříž jako příslušný správní úřad podle zákona č. 503/2013 Sb., o Státním pozemkovém úřadu a změně některých souvisejících zákonů, v souladu s § 19, písm. c) zákona č. 139/2002 Sb., o pozemkových úpravách a pozemkových úřadech a o změně zákona č. 229/1991 Sb., o úpravě vlastnických vztahů k půdě a jinému zemědělskému majetku, ve znění pozdějších předpisů, vydává k návrhu rozhodnutí o námitkách a návrhu vyhodnocení připomínek uplatněných k návrhu Územního plánu Prasklice toto stanovisko:

S návrhem rozhodnutí o námitkách a návrhem vyhodnocení připomínek uplatněných k návrhu Územního plánu Prasklice, na základě ust. § 19 písm. c) zákona č. 139/2002 Sb., nadepsaný správní úřad souhlasí.

Vyhodnocení stanoviska: Pořizovatel vzal stanovisko na vědomí.

d) Stanovisko: Městský úřad Kroměříž, Koordinované závazné stanovisko č. 0160/17
ze dne 31.03.2017

Koordinované stanovisko

Městský úřad Kroměříž jako příslušný dotčený orgán veřejné správy v rámci výkonu přenesené působnosti podle § 61 písm. c) a § 66 zákona č. 128/2000 Sb. o obcích (obecní zřízení), v řízení vedeném podle § 4 odst. 7 zákona č. 183/2006 Sb., o územním plánování a stavebním řádu vydává jednotlivá závazná stanoviska k ochraně dotčených veřejných zájmů, které hájí na základě:

- zákona č. 185/2001 Sb., o odpadech, ve znění pozdějších předpisů (dále jen „zákon o odpadech“) a o změně některých dalších zákonů, ve znění pozdějších předpisů, § 79 odst. 1 písm. k):

Bez připomínek

- zákona č. 254/2001 Sb., o vodách a o změně některých zákonů, ve znění pozdějších předpisů, § 106 odst. 2 - dále jen „vodní zákon“:

Vodoprávní úřad nemá připomínky.

- zákona č. 114/92 Sb., o ochraně přírody a krajiny, ve znění pozdějších předpisů:

Orgán ochrany přírody a krajiny, příslušný k vydání stanoviska dle § 77 odst. 1, písm. q), zákona č. 114/1992 Sb., nemá připomínek.

- zákona č. 13/1997 Sb., o pozemních komunikacích, ve znění pozdějších předpisů:

Městský úřad v Kroměříži, oddělení dopravy a silničního hospodářství jako příslušný silničně správní úřad uplatňuje dle § 40 odst. 4 písm. d) zákona č. 13/1997 Sb., o pozemních komunikacích, stanovisko k územním plánům a regulačním plánům ve věci místních komunikací a veřejně přístupných účelových komunikací.

Silničně správní úřad neuplatňuje žádné připomínky k námitkám územního plánu obce Prasklice.

- zákona č. 20/1987 Sb., o státní památkové péči, ve znění pozdějších předpisů, § 25 odst. 1 a § 29 odst. 2 písm. c)

Stavební úřad, oddělení územního plánování a státní památkové péče, příslušný dle § 29 odst. 2 písm. c) zákona č. 20/1987 Sb., o státní památkové péči v platném znění, nemá z hlediska státní památkové péče připomínky k předloženému „Návrhu rozhodnutí o námitkách a návrhu vyhodnocení připomínek uplatněných k návrhu Územního plánu Prasklic“.

Závěr:

Městský úřad Kroměříž na základě výše uvedených dílčích závazných stanovisek dotčených orgánů k předložené dokumentaci vydává souhlasné koordinované stanovisko.

II.6 Zpráva o vyhodnocení vlivů na udržitelný rozvoj území obsahující základní informace o výsledcích tohoto vyhodnocení včetně výsledků vyhodnocení vlivů na životní prostředí

Požadavek na vyhodnocení vlivů územního plánu na udržitelný rozvoj území není stanovován.

II.7 Stanovisko krajského úřadu podle § 50 odst. 5 SZ

Stanovisko krajského úřadu podle § 50 odst. 5 stavebního zákona nebylo vydáno.

II.8 Sdělení, jak bylo stanovisko podle § 50 odst. 5 SZ zohledněno, s uvedením závažných důvodů, pokud některé požadavky nebo podmínky zohledněny nebyly.

Stanovisko krajského úřadu podle § 50 odst. 5 stavebního zákona nebylo vydáno.

II.9 Komplexní zdůvodnění přijatého řešení včetně vybrané varianty

II.9.1 Vymezení zastavěného území a řešeného území

Zastavěné území obce je vymezeno k datu 12.4.2016 na základě podkladové katastrální mapy, majetkoprávních údajů na ČÚZK a původní hranice extravilán – intravilán. Zastavěné území je vyznačeno na všech výkresech, kromě výkresu širších vztahů a výkresu veřejně prospěšných staveb. Řešené území bylo stanoveno na správní území obce Prasklice. Jednotlivé výkresy jsou zpracovány v grafické podobě v měřítku 1:5000. Koordinační výkres je kromě měřítka 1:5000 je zpracován dále pro zastavěné a zastavitelné území v měřítku 1:2000 s uvedením jednotlivých parcelních čísel. V digitální podobě zpracování je pak možné přehledně stanovit v plochách s rozdílným způsobem využití jednotlivá parcelní čísla u všech výkresů. Sousední katastrální území jsou Uhřice u Kroměříže, Morkovice, Pornice, Pačlavice a z Olomouckého kraje pak Osíčany, Koválovice u Tištiny a Tištín.

II.9.2 Koncepce rozvoje území, ochrany a rozvoje jeho hodnot

Koncepce rozvoje území vychází z rozvojových potřeb obce Prasklice s principem respektování stávajícího typu osídlení a jeho historické struktury. Formou zónování jednotlivých ploch s rozdílným způsobem využití jsou stabilizovány stávající plochy a navrhovány nové rozvojové plochy. Územní plán soustřeďuje zástavbu do již existujícího zastavěného území nebo v jeho bezprostřední blízkosti tak, aby obec tvořilo jeden kompaktní celek s cílem vytvoření prstence zeleně kolem zástavby od zemědělsky obhospodařovaných pozemků jako ochranný filtr. Nezanedbatelná je rovněž jeho funkce krajinnotvorná. Celkově je kladen maximální důraz na ochranu okolní krajiny a jejich jednotlivých složek – zemědělské půdy, lesa, vodních ploch a zeleně. Území je rozvíjeno v oblasti bydlení, veřejné vybavenosti, obslužné dopravy, technické infrastruktury, vodního hospodářství a ochrany přírody.

II.9.3 Urbanistická koncepce včetně vymezení zastavitelných ploch, ploch přestavby a systému sídelní zeleně

Urbanistická koncepce vychází z principu kompaktnosti sídla, nerozvolňování zástavby do volné krajiny.

V souvislosti s potřebou podrobnějšího vymezení využití jednotlivých ploch s rozdílným způsobem využití byly ve vztahu k vyhlášce 501/2006 a v souladu s metodikou sjednocení HKH podrobněji členěny tyto plochy:

Plochy bydlení § 4 -

BI - plochy bydlení - bydlení individuální

Plochy občanského vybavení §6 -

OV - plochy veřejné vybavenosti

OH - plochy pro veřejná pohřebiště a související služby

OS - plochy pro tělovýchovu a sport

Plochy veřejných prostranství § 7 -

P* - plochy veřejných prostranství

Plochy smíšené obytné § 8 -

SO.3 - plochy smíšené obytné vesnické

Plochy dopravní infrastruktury § 9 -

DS - plochy pro silniční dopravu

Plochy technické infrastruktury § 10 -

TV - plochy pro vodní hospodářství

TE - plochy pro energetiku

Plochy výroby a skladování § 11 -

VZ - plochy pro zemědělskou a lesnickou výrobu

Plochy vodní a vodohospodářské § 13 -

WT - vodní plochy a toky

Plochy zemědělské § 14 -

Z - plochy zemědělské

Plochy lesní § 15 -

L - plochy lesní

Plochy přírodní § 16 -

K - plochy krajinné zeleně

P - plochy přírodní

Dále byly samostatně vymezeny plochy -

Z* - plochy sídelní zeleně

Vymezení pojmů označených „*“ u ploch s rozdílným způsobem využití – textová část I.1.f řešení ÚP Prasklice:

- pozemky staveb a zařízení souvisejících a slučitelných s bydlením v rodinných domech - v uvedených plochách je možné živnostenské podnikání realizované uživateli rodinných domů a slučitelné s bydlením. To je takové, které je například možno realizovat přímo v bytě nebo v samostatné stavbě do 25 m², které nesnižuje kvalitu prostředí a pohodu bydlení ve vymezené ploše (práce administrativního charakteru, služeb slučitelných s bydlením např. krejčovství, opravy drobných spotřebičů apod.).
- související dopravní a technická infrastruktura - dopravní a technická infrastruktura související s obsluhou daného území obce, jako rozvody vodovodů, kanalizace, elektro, plynu a s tím související stavby a zařízení (trafostanice, regulační stanice, přečerpávací stanice a pod.)
- plochy souvisejícího občanského vybavení - občanské vybavení sloužící zejména dané lokalitě (obchody, pohostinství apod.)

- výroba neovlivňující smíšené bydlení - v uvedených plochách je možné živnostenské podnikání ve větším rozsahu než v případě individuálního bydlení, zejména pak, pokud zástavba vytváří uzavřené dvory apod. bránící šíření hluku, prachu. Jedná se zejména o původní hospodářské „grunty.“
- urbanistická struktura - se rozumí charakter zástavby s ohledem na stavební čáry, uspořádání staveb (blokova zástavba, řadova zástavba, dvojdomky, samostatně stojící), půdorysné situování staveb, vzájemné odstupy staveb, řešení střech jako důležitý prvek zejména k tvorbě krajiny.
- dodržování výškové hladiny – výškové rozdíly v toleranci max. ½ podlaží. Výška zástavby u staveb s rovnou střechou výška atiky, u staveb se šikmou střechou výška římsy.
- bydlení jako provozní byty - provozní byt - byt, který je umístěn ve stavbě, případně komplexu staveb, sloužících jinému funkčnímu využití než je bydlení a je určen pro osoby, které mají ke stavbě nebo komplexu staveb vlastnické právo a pro osoby vykonávající zde stálou správu nebo službu.
- drobná výroba, služby, prvky občanské vybavenosti, zemědělská výroba neovlivňující smíšené bydlení - při posuzování brát zřetel na formu zástavby např. uzavřené dvory původních gruntů omezující šíření hluku, prachu apod.
- technická opatření a stavby pro zlepšení podmínek nekomerční rekreace a cestovního ruchu - Technická opatření a stavby jako například cyklistické stezky, hygienická zařízení, ekologická a informační centra, naučné stezky, odpočinková místa, církevní památky a podobně.
- krajinný inventář - tvoří drobné církevní památky, ale i sklípky, seníky, studánky a informační zařízení naučné stezky, odpočinková místa apod.

Popis jednotlivých ploch s rozdílným způsobem využití:

BI - plochy bydlení - bydlení individuální

Plochy jsou vymezeny tak, že zahrnují vlastní plochy domů individuálního bydlení (zastavěné plochy), včetně souvisejících ploch s těmito domy neboť i ty slouží pro funkci bydlení, ať jsou to související plochy nádvoří, ostatních ploch, zahrad a podobně. Dostavba stávajících ploch novými domky je možná, pokud tyto plochy bezprostředně navazují na stávající veřejné prostranství a inženýrské sítě.

Územní plán navrhuje celkem 4 nové zastavitelné plochy pro individuální bydlení. Tyto lokality jsou navrženy do bezprostřední blízkosti zastavěného území tak, aby obec tvořila jeden kompaktní celek. Přitom se využívá stávajících komunikací a záhumenkových cest a z velké části i stávajících inženýrských sítí.

Přehled a odůvodnění jednotlivých návrhových ploch BI - plochy bydlení - bydlení individuální s bilancí možného rozvoje obce z pohledu počtu obyvatel a domů:

číslo plochy s rozdílným způsobem využití		zdůvodnění lokality	výměra plochy (ha)	počet RD(BJ)	počet obyvatel
1	BI	nově navržená lokalita v severní části obce jako doplnění stávající zástavby	0,540	4	11
2	BI	dostavba v jihovýchodní části obce jako doplnění k oboustrannému zastavění uliční části	0,336	2	5
3	BI	rozvojová plocha u hřiště v jihozápadní části obce	0,208	2	5
4	BI	rozvojová plocha u hřiště v jihozápadní části obce	0,239	2	5
celkem			1,323	10	26

Bilance nárůstu počtu obyvatel vychází z předpokládaných hustot obyvatel/ha konfrontovaných s různými typy zástavby, případně konkrétní představou o možné zástavbě. Obložnost bytů je uvažována cca 2,7 obyvatel na byt. Uvedený počet představuje nárůst počtu obyvatel o cca 10,2%.

OV - plochy veřejné vybavenosti

Jsou soustředěny v centrální části obce. Veřejná vybavenost v obci Prasklice je zastoupena těmito zařízeními – obecní úřad, knihovna, kostel, požární zbrojnice, fara. Je navržena jedna rozvojová plocha:

- **OV 42** – přestavbová plocha v centrální části obce

OH - plochy pro veřejná pohřebiště a související služby

Územní plán vymezuje jednu stávající plochu hřbitova situovanou ve východní okrajové části obce. Ochranné pásmo hřbitova nebylo vyhlášeno. Nové rozvojové plochy OH nejsou navrženy.

OS - plochy pro tělovýchovu a sport

Je vymezena jedna stávající plocha sportovního zařízení – sportovní areál v jihozápadní části obce. Jedná se o fotbalové hřiště se šatnami. Nové plochy nejsou navrženy.

DS - plochy pro silniční dopravu

Územní plán vymezuje stávající síť dopravní infrastruktury – silniční dopravy. Nově je navrženo:

- **DS 35** – návrhová plocha zemědělské účelové komunikace
- **DS 44** – účelová přístupová komunikace poutního místa

T* - plochy technické infrastruktury

Stávající plochy nejsou vymezeny. Je navržena jedna rozvojová plocha:

- **T* 43** – návrhová plocha pro hráz vodní nádrže

TV - plochy pro vodní hospodářství

Stávající plochy nejsou vymezeny. Nově je navrženo:

- **TV 6** – návrhová plocha pro přečerpávací stanici odpadních vod
- **TV 7** – návrhová plocha pro vodní hospodářství
- **TV 39-41** – koridory kanalizací

TE - plochy pro energetiku

Územní plán vymezuje jednu stávající plochu pro regulační stanici plynu. Nové plochy nejsou navrženy.

P* - plochy veřejných prostranství

Kromě stávajících ploch veřejných prostranství je nově vymezena jedna nová plocha veřejného prostranství. V rámci územního plánu je navrženo:

- **P* 5** – takto je vymezena rozvojová plocha veřejného prostranství jako přístup k nové rozvojové ploše BI 4.

SO.3 - plochy smíšené obytné vesnické

Plochy jsou vymezeny tak, že zahrnují vlastní plochy domů bydlení smíšeného vesnického (zastavěné plochy), včetně souvisejících ploch s těmito domy neboť i ty slouží pro funkci bydlení, ať jsou to související plochy nádvoří, ostatních ploch, zahrad a podobně. Plochy smíšené obytné vesnické svým tvarem, situováním, stavebnětechnickým řešením a prostorovými možnostmi

umožňují i další aktivity, kromě bydlení. Nové plochy nejsou navrženy, neboť se nepředpokládá další rozvoj bydlení s vyšším podílem hospodářské složky.

VZ plochy pro zemědělskou a lesnickou výrobu

Plochy určené pro zemědělskou živočišnou a rostlinnou výrobu, pro malohospodaření, zemědělské služby, přidruženou nezemědělskou výrobu, zahradnictví, lesní hospodářství a zpracování dřevní hmoty včetně komerční vybavenosti související s funkčním využitím plochy. Takto jsou vymezeny stávající plochy. Nově je navrženo:

- **VZ 47** – rozvojová plocha v severní části obce, navazující na stávající plochu VZ

Plochy mimo zastavěné území :

WT - vodní plochy a toky

Jsou vymezeny stávající plochy vodních toků. Samostatné vodní plochy nejsou navrženy.

K - plochy krajinné zeleně

Plochy zeleně na nelesních pozemcích mimo zastavěné území a zastavitelné plochy, doprovodná a rozptýlená krajinná zeleň mimo plochy přírodní.

Územní plán vymezuje stávající plochy krajinné zeleně, jedná se o biokoridory ÚSES a samostatné plochy krajinné zeleně.

V rámci územního plánu byly nově navrženy tyto plochy:

číslo plochy s rozdílným způsobem využití	kód funkce	zdůvodnění
8	K	Propojení LBC Křéby III jako LBK1 na k.ú. Uhřice
10, 45	K	Propojení LBC Křéby III jako LBK 2 na LBC Křéby II
11	K	Propojení LBC Křéby II jako LBK 3 na LBC Křéby I
12	K	Propojení LBC Křéby I jako LBK 4 na k.ú. Koválovice u Tištiny
14-17	K	Propojení LBC Zadní luže jako LBK 6 na LBC Oplety
19	K	Propojení LBC Oplety jako LBK 7 na k.ú. Pornice
20-34, 36-38	K	Interakční prvek plošný ÚSES

Kromě těchto ploch je možné realizovat prvky krajinné zeleně dle regulativů i v plochách zemědělských **Z**, zejména s funkcí protierozní. Územní plán tyto plochy nespecifikuje, aby podrobnější dokumentací například komplexními pozemkovými úpravami byla dána možnost optimálního řešení ve větší míře podrobnosti, která je nad rámec územního plánování.

P - plochy přírodní

Plochy vymezené za účelem zajištění podmínek pro ochranu přírody a krajiny a ucelených území se zvýšenou ochranou krajinného rázu. Plochy přírodní takto v případě Územního plánu Prasklice zahrnují pozemky biocenter. Plochami přírodními jsou vymezena stávající lokální biocentra. Nově je pak vymezen plochy lokálních biocenter:

- **P 9** – pro realizaci lokálního biocentra Křéby III, jako doplnění stávajícího systému ÚSES
- **P 13** – pro realizaci lokálního biocentra Zadní luže, jako doplnění stávajícího systému ÚSES
- **P 18, 46** – pro realizaci lokálního biocentra Oplety, jako doplnění stávajícího systému ÚSES

Z - plochy zemědělské

Vymezené plochy zahrnují zemědělské pozemky tříděné podle druhů, včetně polních cest, rozptýlené zeleně, mezí, teras a terénních úprav, za účelem zajištění podmínek pro převažující zemědělské využití. Plochy zemědělské zahrnují zejména pozemky zemědělského půdního fondu, pozemky staveb, zařízení a jiných opatření pro zemědělství a pozemky související dopravní a technické infrastruktury. V rámci těchto ploch je možné dle regulativů realizovat prvky krajinné zeleně zejména s ohledem na protierozní funkci dále pak technická opatření a stavby, které zlepšují podmínky jeho využití pro účely nekomerční rekreace a cestovního ruchu, například cyklistické stezky, hygienická zařízení, ekologická a informační centra (§18 odst.5 stavebního zákona). Dále je možnost realizovat stavby a zařízení pro výkon práva myslivosti. Nové plochy nejsou navrženy.

L - plochy lesní

Vymezené plochy zahrnují pozemky určené k plnění funkcí lesa (PUPFL), pozemky staveb a zařízení lesního hospodářství a pozemky související dopravní a technické infrastruktury. Územní plán vymezuje pouze stávající lesní plochy. Součástí těchto ploch jsou i stávající lesní cesty sloužící k obhospodařování pozemků. Část trasování stávajících biokoridorů je vedena v plochách lesa. V rámci těchto ploch je možné dle regulativů realizovat technická opatření a stavby, které zlepšují podmínky jeho využití pro účely rekreace a cestovního ruchu, například cyklistické stezky, hygienická zařízení, ekologická a informační centra (§18 odst.5 stavebního zákona). Dále je možnost realizovat stavby a zařízení pro výkon práva myslivosti. Nové plochy nejsou navrženy.

Plochy sídelní zeleně -

Z* - plochy sídelní zeleně

Územní plán vymezuje stávající plochy sídelní zeleně v zastavěných částech obce. Jedná se o plochy s vysokým podílem zeleně v zastavěném území; přírodní a uměle založená zeleň; plochy vyhrazené zeleně, nezahrnuté s ohledem na funkci a začlenění v území do ploch veřejných prostranství, občanské vybavenosti. V řešeném území jsou dále takto zařazeny plochy některých soukromých užitkových zahrad, u kterých není žádoucí začlenit tyto plochy do ploch bydlení s tím, že by se na ně mohla rozšiřovat další zástavba. Nové plochy nejsou navrženy.

Plochy přestavby -

Jako plocha přestavby ve smyslu metodiky je vymezeno sedm ploch:

Přestavba 1 – přestavbová plocha související s bydlením individuálním

Přestavba 2 - přestavbová plocha související s budováním PČS

Přestavba 3 – přestavbová plocha související s vodním hospodářstvím

Přestavba 4 – přestavbová plocha související s budováním veřejné vybavenosti

Přestavba 5 – přestavbová plocha související s koridorem kanalizace

Přestavba 6 – přestavbová plocha související s bydlením individuálním

Přestavba 7 – přestavbová plocha související se zemědělskou výrobou

Jedná se o plochy v zastavěném území obce, vesměs sloužící jako zahrady.

II.9.4 Koncepce veřejné infrastruktury

II.9.4.1 Doprava

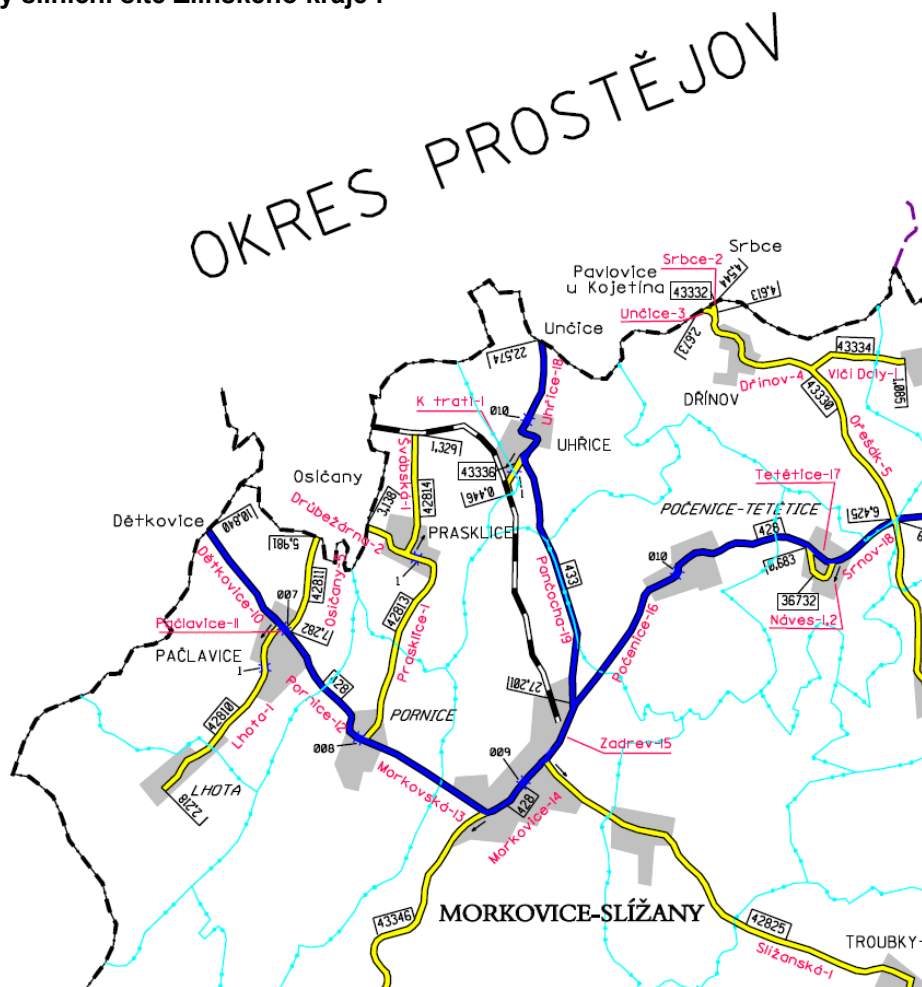
V řešeném území má své zájmy doprava silniční a pěší. Území leží mimo zájmy dopravy vodní, letecké a železniční. Dopravní obsluha řešeného území obce Prasklice bude nadále zabezpečována prostřednictvím silniční a sítě a to silnicemi:

- **III/42813** **Pornice – Prasklice – Osíčany**
- **III/42814** **Prasklice - příjezdná**

Silniční a dálniční síť navazující na obec :



Výřez z mapy silniční síť Zlínského kraje :



Silniční síť v řešeném území je stabilizovaná, s většími úpravami majícími územní nároky se nepočítá. Úpravy silnic budou prováděny v dnešních trasách s odstraněním dopravních závad a

zlepšením technických parametrů. Mimo zastavěné území budou prováděny dle schválené „Kategorizace silniční a dálniční sítě do roku 2030“. V zastavěném území budou úpravy silnic prováděny v odpovídající funkční skupině a typu, dle zásad ČSN 73 6110 „Projektování místních komunikací“.

Místní komunikace umožňují obsluhu všech objektů pro bydlení a občanského vybavení. V obci jsou vybudovány chodníky kolem hlavních tahů, dále se pěší doprava odehrává v přílehlém prostoru podél silnic a místních komunikací.

Určitého významu pro obec nabyla zpevněná polní komunikace mezi Prasklicemi a Uhřicemi. Ta umožňuje nejkratší komunikační napojení na dálnici D1 a území Olomouckého kraje.

V zastavěném území obce Prasklice je jedna obousměrná zastávka. Docházková vzdálenost je vyhovující.

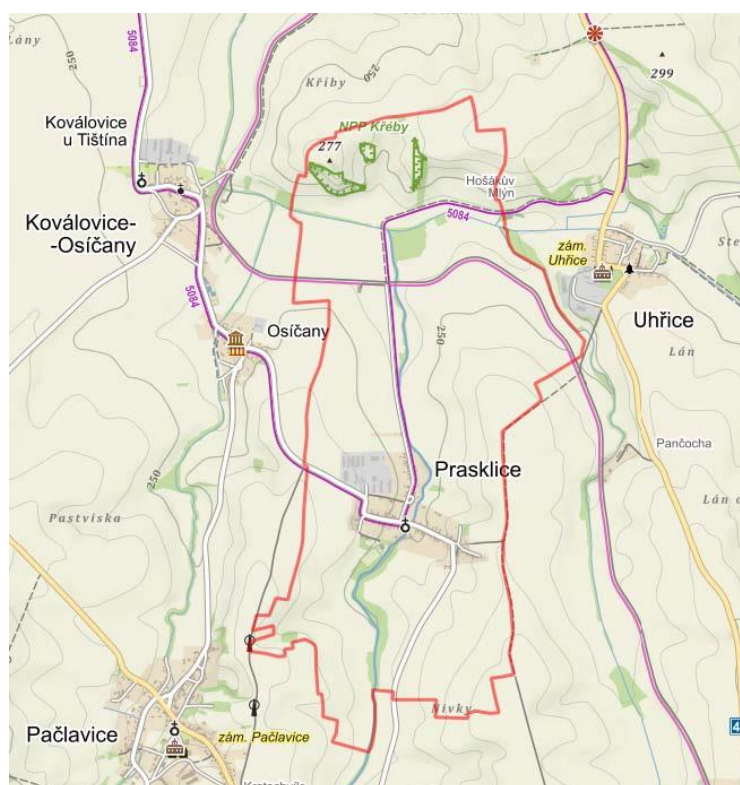
V řešeném území nebylo provedeno sčítání dopravy, intenzita vozidel je velmi malá.

V katastru obce je vybudována síť polních a lesních cest – záhumenkových, umožňující přístup k jednotlivým pozemkům s ohledem na stávající systém obhospodařování.

V severní části řešeného území prochází cyklostezka **Nezamyslice – Morkovice** - cyklostezka o šířce dvou metrů je vedena na opuštěném drážním tělese, je určena cyklistům a in-line bruslařům.

Dále řešeným územím prochází cyklotrasa č.**5084 regionální Víceměřice – Měrovice** - jedná se o cyklotrasu vedenou po stávajících silnicích.

Mapa turistických tras a cyklotras :



Návrh územního plánu:

Územní plán v koordinaci s komplexními pozemkovými úpravami navrhuje dvě účelové komunikace:

- DS 35 – účelová komunikace kolem ZD v obci
- DS 44 – účelová přístupová komunikace poutního místa

II.9.4.2 Zásobování vodou

Současný stav zásobování vodou

Obec Prasklice má vybudován veřejný vodovod, který je v majetku obce a provozuje jej VaK Kroměříž a.s. na smlouvu. Byl dokončen v roce 1996. Zdrojem vody je skupinový vodovod Kroměříž. Ze zemního vodojemu Srbce 2 x 150m³ (296370 – 293,27) je přivaděčem PVC DN 200 dl. 3465m přivedena voda do obce Prasklice. Na přívodním řadu je odbočka do stávajícího zemního VDJ Uhřice 100m³, která bude výhledově sloužit pro zásobení obce Uhřice (prozatím obec využívá vlastní zdroj). Na konci přivaděče je vodoměrná šachta, na kterou je napojena rozvodná vodovodní síť obce zhotovená z PVC DN 100 -150 dl.2533m. Vodovodní síť pokrývá celé území obce a zásobuje ji v jednom tlakovém pásmu.

Z VDJ Srbce může být přívodním řadem zásobována část Olomouckého kraje (Nezamyslice).

Rozvoj vodovodů ve výhledovém období

Stávající systém zásobování pitnou vodou je vyhovující a zůstane zachován i do budoucna. Vodovodní síť je v dobrém technickém stavu a s jejím dalším rozšiřováním se nepočítá.

Vymezení zdrojů povrchových a podzemních vod uvažovaných pro účely úpravy na vodu pitnou

V Prasklicích není uvažován žádný zdroj pro účely úpravy na pitnou vodu.

Varianty nouzového zásobování pitnou vodou za krizové situace (jako podklad pro krizový plán obce)

Vodovod je zdrojově napojen na SV Kroměříž. V případě přerušení dodávky pitné vody ze skupinového vodovodu bude nutné obyvatelstvo nouzově zásobovat pitnou vodou z cisteren a vodou balenou. Při spotřebě 15 litrů na obyvatele a den bude třeba do obce Prasklice dodat 4,0m³.den⁻¹. Dopady výpadku jednotlivých zdrojů skupinového vodovodu Kroměříž na zásobování obyvatelstva pitnou vodou jsou řešeny v popisech měst a obcí na jejichž území se zdroj nachází. SV Kroměříž je zásobován z Holešova, Bystřice p.H. a Slavkova p.Hostýnem (část Holešov) a vodou z Podzámecké zahrady, Postoupek, Miňůvek, Hradiska, Hulína, Břestského lesu, Břestu a Plešovce (část Kroměříž) atd. Prasklice jsou napojeny na ÚV Kroměříž.

Řešení jednotlivých lokalit:

číslo plochy s rozdílným způsobem využití		popis	počet RD (B ₁)	počet obyvatel	průměrná potřeba vody m ³ /den	průměrná potřeba vody l/s	návrh zásobování pitnou vodou
1	BI	bydlení individuální	4	11	1,58	0,021	Napojením na stávající vodovodní řad.
2	BI	bydlení individuální	2	5	0,72	0,01	Prodloužením stávajícího vodovodního řadu.
3	BI	bydlení individuální	2	5	0,72	0,01	Prodloužením stávajícího vodovodního řadu.
4	BI	bydlení individuální	2	5	0,72	0,01	Vybudováním nového vodovodního řadu pro danou lokalitu s napojením na stávající vodovodní řad.

II.9.4.3 Odkanalizování

Stávající stav

V obci Prasklice je vybudovaná neúplná jednotná kanalizace z betonových trub, která je v majetku obce. Tato kanalizace je stará, ve špatném stavu, nejsou revizní šachty, je mělká a netěsná. Závady jsou postupně odstraňovány.

Odpadní vody jsou po individuálním předčištění (septiky) vypouštěny kanalizací do vodoteče. Část nové zástavby má vybudovány bezodtokové jímky s následným vyvážením. V obci není vybudována centrální ČOV.

Údaje o kanalizaci

- délka kanalizace je cca 2510m DN 300 – 400
- 80% napojených obyvatel na veřejnou kanalizaci

Dle Plánu rozvoje vodovodů a kanalizací Zlínského kraje jsou navrženy jednotlivé potřebné plochy pro vodního hospodářství. V souladu s touto dokumentací se uvažuje s odváděním splaškových vod na čistírnu odpadních vod do Pačlavic. V případě změny Plánu rozvoje vodovodů a kanalizací Zlínského kraje je možné realizovat i vlastní čistírnu odpadních vod v rámci navržených ploch TV – plochy pro vodní hospodářství.

Řešení jednotlivých návrhových lokalit:

číslo plochy s rozdílným způsobem využití		popis	počet RD (Bj)	počet obyvatel	průměrná produkce odpadních vod m ³ /den	průměrná produkce odpadních vod l/s	návrh odvodnění
1	BI	bydlení individuální	4	11	1,43	0,0165	Prodloužením stávajícího kanalizačního řadu.
2	BI	bydlení individuální	2	5	0,71	0,0083	Napojením na stávající kanalizaci.
3	BI	bydlení individuální	2	5	0,71	0,0083	Vybudováním nového kanalizačního řadu pro danou lokalitu s napojením na stávající kanalizaci.
4	BI	bydlení individuální	2	5	0,71	0,0083	Vybudováním nového kanalizačního řadu pro danou lokalitu s napojením na stávající kanalizaci.

V rámci zajištění nezhoršení odtokových poměrů bude odvádění dešťových vod z nově zastavovaných ploch řešeno tak, aby byl zachován stávající odtokový součinitel z území.

II.9.4.4 Zásobování plynem

Zásobování plynem je realizováno z vysokotlakého plynovodu, přivádějícího plyn do západní části obce do regulační stanice VTL/STL. Vlastní VTL plynovod obchází západním směrem stávající intravilán obce. Celá obec je tedy zásobována z jediného zdroje zemního plynu. Obec Prasklice je zásobována zemním plynem pomocí STK plynovodu.

Územní plán navrhuje zachování současného systému zásobování obce Prasklice zemním plynem. Rozšíření plynovodní sítě bude řešeno dle potřeby v souvislosti s novou výstavbou dle regulativů v jednotlivých plochách s rozdílným způsobem využití zejména pak v plochách veřejných prostranství. Na základě požadavku investora stanoví provozovatel plynovodní sítě místo napojení, s případnou úpravou, vždy na plochách veřejného prostranství.

Řešení jednotlivých návrhových lokalit:

číslo plochy s rozdílným způsobem využití		popis	počet RD(BJ)	počet obyvatel	Potřeba plynu m ³ /hod	Potřeba plynu tis m ³ /rok	návrh zásobování
1	BI	bydlení individuální	4	11	10,1	8,9	Napojením na stávající rozvody STL plynovodu.
2	BI	bydlení individuální	2	5	4,5	4,4	Napojením na stávající rozvody STL plynovodu.
3	BI	bydlení individuální	2	5	4,5	4,4	Novými rozvody pro danou lokalitu s napojením na stávající rozvody STL plynovodu.
4	BI	bydlení individuální	2	5	4,5	4,4	Novými rozvody pro danou lokalitu s napojením na stávající rozvody STL plynovodu.

II.9.4.5 Zásobování el. energií

Vedení VN

Vlastní obec je napájena vedením VN 1-35 kV přes jednotlivé distribuční trafostanice. Jedná se o vzdušné vedení. Rozsah a druhy vedení jsou patrné z koordinačního výkresu. Obec je zásobena ze 2 trafostanic.

Vedení NN

Rozvody el. energie od trafostanic k jednotlivým odběratelům jsou provedeny venkovním vedením el. sítě NN s izolovanými vodiči a vedením el.sítě NN kabelovým. Tyto rozvody jsou patrné z koordinačního výkresu 1:2 000.

Stav sítě NN v současnosti vyhovuje potřebám odběratelů a v omezené míře dává předpoklad i pro další rozvoj v individuální výstavbě RD v prolukách.

Řešení jednotlivých návrhových lokalit:

číslo plochy s rozdílným způsobem využití		popis	počet RD(BJ)	počet obyvatel	výkon lokality P _v (kW)	proud I (A)	návrh zásobování
1	BI	bydlení individuální	4	11	17	29	Napojením na stávající rozvody NN.
2	BI	bydlení individuální	2	5	17	29	Napojením na stávající rozvody NN.
3	BI	bydlení individuální	2	5	17	29	Novými rozvody pro danou lokalitu s napojením na stávající rozvody NN.
4	BI	bydlení individuální	2	5	17	29	Novými rozvody pro danou lokalitu s napojením na stávající rozvody NN.

Veřejné osvětlení

Veřejné osvětlení slouží k osvětlení místních komunikací a přilehlých prostor a je v majetku obce.

Návrhem územního plánu nevznikají nové územní požadavky na řešení zásobování el. energií. Nové sítě budou řešeny dle potřeby v souvislosti s novou výstavbou v plochách veřejných prostranství a v jednotlivých plochách s rozdílným způsobem využití dle platných regulativů.

II.9.4.6 Spojová zařízení

Obec má proveden rozvod kabelů místní telekomunikační sítě. Řešeným územím prochází radioreléová trasa.

II.9.4.7 Obrana státu

Do správního území obce zasahuje zájmové území Ministerstva obrany:

- Koridor RR směrů – zájmové území pro nadzemní stavby (dle ustanovení §175 odst.1 zákona č.183/2006 Sb., o územním plánování a stavebním řádu), které je nutno respektovat podle zákona č.222/1999 Sb., o zajišťování obrany ČR a zákona č.127/2005 o elektronických komunikacích.

V tomto vymezeném území lze vydat územní rozhodnutí a povolit nadzemní výstavbu přesahující 30m n.t. jen na základě stanoviska Ministerstva obrany (dle ustanovení §175 odst.1 zákona č.183/2006 Sb. o územním plánování a stavebním řádu) viz. mapový podklad, ÚAP – jev 82. V případě kolize může být výstavba omezena.

II.9.4.8 Odstraňování odpadů

Odvoz vytríděného zbytkového směsného odpadu je zajišťován shodně s platnou obecně závaznou vyhláškou obce Prasklice č. 1/2012 (povinnosti obce dle platné podle platné krajské koncepce „Plán odpadového hospodářství Zlínského kraje pro období 2016-2025“ schválené usnesením č.0667/Z20/16.)

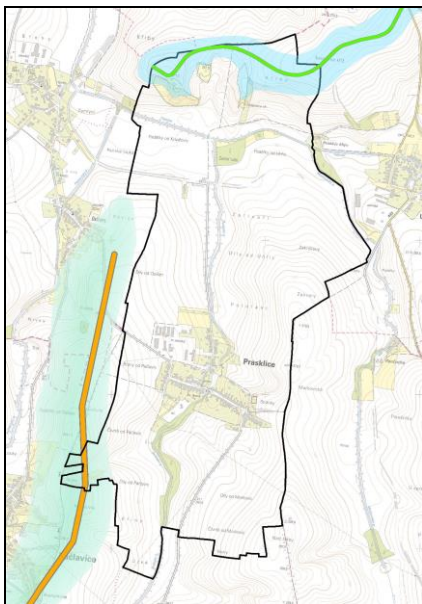
V obci není zřízen a provozován sběrný dvůr odpadů a ani do budoucna, ve smyslu vyhlášky Zlínského kraje č. 1/2016 pro 2016-2025 obec neuvažuje o jeho zřízení. Toto je v rámci mikroregionu, kterého je obec součástí, zabezpečeno sběrným dvorem v Morkovicích – Slížanech. Sběr odpadů bude řešen i do budoucna organizačně firmou zabezpečující likvidaci těchto odpadů.. Zpětný odběr obalů a balených výrobků ve smyslu povinností stanovených v §10 a 12 zák.č477/2001 Sb., o obalech, bude realizován mimo jiné „autorizovanou společností“.

Řešené území se nachází v pásmech hygienické ochrany vodních zdrojů. Na území vnější části PHO nesmí být skládky městských a průmyslových odpadů.

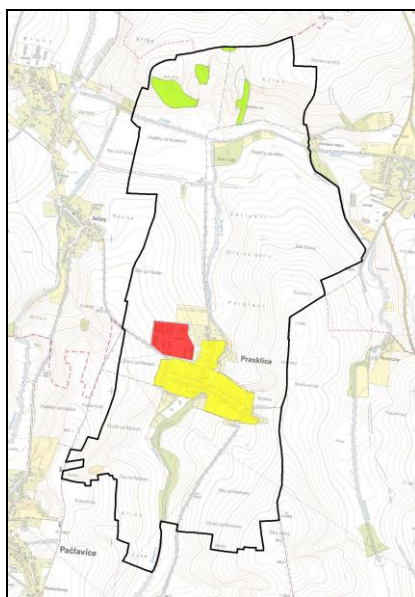
II.9.5 Koncepce uspořádání krajiny včetně vymezení ploch a stanovení podmínek pro změny v jejich využití, územní systém ekologické stability, prostupnost krajiny, protierozní opatření, ochrana před povodněmi, rekreace, dobývání nerostů apod.

Podle dokumentace Krajinový ráz Zlínského kraje (Arvita P spol. s r.o., 2005) je zájmové území součástí krajinového celku KROMĚŘÍŽSKO, krajinový prostor MORKOVICKO. Krajinový prostor zahrnuje zejména obce: Morkovice-Slížany, Lhota, Pačlavice, Pornice, Prasklice, Dřínov, Počenice, Tetětice.

V rámci této dokumentace je vymezeno ochranné pásmo regionálního pohledového horizontu (viz obrázek č. 1). Na základě terénního šetření byl doplněn lokální pohledový horizont a místa se zvýšenou a sníženou hodnotou krajinového rázu (viz obrázek č. 2).



Obrázek č. 1: Znázorňuje osy a ochranné pásma pohledových horizontů. *Oranžově* je znázorněn pohledový horizont regionálního významu, *zeleně* pohledový horizont lokálního významu, *světle modře* ochranná pásma pohledových horizontů. *Černě* je znázorněna hranice řešeného území.



Obrázek č. 2: Znázorňuje místa se sníženou a zvýšenou hodnotou krajinného rázu. *Červeně* je znázorněna lokalita se sníženou hodnotou krajinného rázu (plocha zemědělské výroby), *žlutě* je znázorněno místo se zvýšenou hodnotou krajinného rázu sídla a *zeleně* jsou znázorněny místa se zvýšenou hodnotou krajinného rázu krajiny. *Černě* je znázorněna hranice řešeného území.

obecná charakteristika krajinného prostoru:

Převážně harmonická intenzivně využívaná kulturní krajina ve zvlněné pahorkatině. Charakteristické jsou rozsáhlé bloky orné půdy členěné liniemi polních cest většinou bez vegetace. Severní část území (severně od Tištiny) tvoří harmonická krajina s národní přírodní památkou Křéby a navazujícím poutním místem. Pohledově exponovaný je areál zemědělské výroby v severozápadní části obce a telekomunikační vysílače jihozápadně od obce.

Podle Typologie české krajiny (Lów a spol., 2005) je zájmové území součástí starosídelní krajiny Pannonica. Krajina je dle způsobu využití zemědělského charakteru.

Přírodní charakteristiky:

- v severní části národní přírodní památka Křéby s unikátní xerothermní faunou a flórou, členitým reliéfem a charakteristickou krajinnou kompozicí
- lokality historické těžby písku a drobné skalní výchozy v rámci NPP Křéby
- zvlněná pahorkatina, zemědělská krajina s velkými plochami polí
- hrubá mozaika krajiny s geometrickou strukturou, převážně bez vegetace
- vyvinuté břehové porosty Švábského potoka a Tištínky
- aleje při cestách do Osíčan a do Pornic
- bohatý prstenec zahrad kolem sídla přecházející přímo do orné půdy, pluzina setřená

Percepční charakteristiky:

- krajinná scéna polootevřená
- pohledový horizont regionálního významu ve východní části katastrálního území
- pohledový horizont lokálního významu s NPP a poutním místem Křéby poskytující daleké výhledy do krajiny
- areál zemědělské výroby v severozápadní části obce
- telekomunikační vysílače na katastrální hranici s obcí Pačlavice

Kulturní a historické charakteristiky:

- archeologická lokalita Křéby – Únětické sídliště a pohřebiště
- archeologická lokalita Koválovice kóta 276,9 – sídliště doby bronzové
- středověké a novověké jádro obce
- relativně dochovaná struktura sídla – návesní silnicovka
- kostel Sv. Anny
- poutní místo Křéby s křížovou cestou
- pomník obětem 1. světové války
- drobné sakrální stavby, především kříže a boží muka obklopené vzrostlými stromy
- trasa zrušené železnice sloužící v současnosti jako cyklostezka

Koncepce uspořádání krajiny*Cílový stav krajiny*

Převážná část území odpovídá antropogenní polní krajině, kde je nezbytné realizovat revitalizační opatření ke zjemnění krajinné struktury, rozdělení velkých bloků orné půdy, zvýšení diverzity využití pozemků, obnovení travních porostů, obnova a doplnění krajinné zeleně i ve vztahu k protierozní ochraně území. Všechna opatření realizovat ve vazbě na zpracovávanou komplexní pozemkovou úpravu. V rámci opatření bude obnovena prostupnost krajiny a zvýšena ekologická stabilita území.

Při výstavbě nových rodinných domů přizpůsobit stavby tak, aby nenarušovaly cizorodým vzhledem nebo nepřírozenou barevností ráz intravilánu obce a nevytvářely negativní vizuální dominanty (cizorodé styly z měst či zahraničí). Upřednostňovat ty stavby, které svým charakterem, barevností a použitým materiálem harmonizují s okolím.

Kolem zemědělského areálu (plocha se sníženou hodnotou krajinného rázu) vytvořit a doplnit zeleň pro snížení vizuálního ovlivnění.

ÚSES -

Podkladem pro zpracování plánu ÚSES jsou rozpracované plány společných zařízení (PSZ) komplexních pozemkových úprav *KoPÚ v k.ú. Prasklice* (zpracovatel Agroprojekt PSO s.r.o.). Dalším podkladem je *Generel ÚSES okresu Kroměříž* (Arvita P spol. s r.o. Otrokovice, 2005) a *ÚAP*.

Nadregionální ÚSES:

V řešeném území není nadregionální úroveň ÚSES zastoupena.

Regionální ÚSES:

V řešeném území není regionální úroveň ÚSES zastoupena.

Lokální ÚSES:

Lokální ÚSES je tvořen biocentry a biokoridory vodního/nivního typu a travinného xerothermního typu. Označení LBC vychází z názvů místních tratí, označení LBK vychází ze samostatné číselné řady.

Interakční prvky:

Územní systém ekologické stability je dále doplněn návrhem krajinné zeleně (interakčními prvky). Prvky budou v řešeném území plnit protierozní, potravní a orientační aj. funkce v krajině.

Trasy ÚSES jsou vedeny v souladu s oborovými dokumenty, migračními trasami bioty a skutečným stavem krajiny. Návrh řešení se snaží v maximální míře redukovat střety vedení technických zařízení s trasami prvků ÚSES a to kolmým křížením. Tyto střety je v případě rekonstrukcí cest či mostů třeba řešit technickými opatřeními v rámci přípravy stavby.

U všech prvků ÚSES dochází k úpravě jejich velikosti a tvaru na základě parcelace KN, stavu v terénu a plánovaných opatření KoPÚ. Části ÚSES trasovaných na PUPFL lze charakterizovat jako existující, při obnově porostů je třeba dodržovat přirozenou druhovou skladbu sadebního materiálu. V případě vhodného a kvalitního mateřského porostu je vhodné využít přirozenou obnovu porostu. ÚSES je dle segmentů charakterizován jako existující a chybějící. Chybějící segmenty je z důvodu funkčnosti nutné založit, doplnit společenstvy s geograficky původními druhy dřevin a rozptýlenou výsadbou zeleně s geograficky původním travním porostem.

Vzhledem k existenci unikátní xerothermní lokality NPP Křéby, je třeba v severní části zachovat xerothermní travnatobylinný charakter ÚSES. Při realizaci chybějících segmentů ÚSES je nad míru vhodné využít zdroj semen z lokálního biocentra Křéby I.

Oproti podkladům z KoPÚ byl vymezen lokální biokoridor LBK 3, který propojuje LBC Křéby I a LBC Křéby II. Cílová podoba biokoridoru bude kombinovaná – zatravněný segment ze zdrojů LBC Křéby I a izolační výsadbou keřů v jeho horní části proti vlivům zemědělského hospodaření výše.

Návaznost prvků ÚSES na sousední k.ú. je dodržena. U biocenter a biokoridorů přecházejících na sousedící k.ú. je nutné v dalším stupni řešení zajistit provázanost. Koordinace ÚSES na sousední katastrální území jsou uvedeny v následující tabulce:

Navazující k.ú.	Biokoridory ke koordinaci
Koválovice u Tištiny (ORP Prostějov)	LBK 4
Osíčany (ORP Prostějov)	LBK 5
Pornice	LBK 7
Uhřice u Kroměříže	LBK 1

CHARAKTERISTIKA PRVKŮ ÚSES				
OZNAČENÍ PRVKU ÚSES	FUNKČNOST	CÍLOVÁ VÝMĚRA	AKTUÁLNÍ STAV	NÁVRH OPATŘENÍ
LBC Křeby I	existující	3,51 ha	<i>NPP Křeby</i> , unikátní xerothermní vegetace, opuštěná drobná lokalita těžby štěrku, skalní výchoz	Hospodaření dle <i>Plánu péče pro NPP Křeby</i> .
LBC Křeby II	existující	0,93 ha	<i>NPP Křeby</i> , druhově pestré trávníky, krajinná zeleň, opuštěná lokalita těžby štěrku	Hospodaření dle <i>Plánu péče pro NPP Křeby</i> .
LBC Křeby III	částečně existující	1,15 ha	<i>NPP Křeby</i> , zahrada s druhově bohatým travním porostem, nově založený, druhově chudý travní porost	Hospodaření dle <i>Plánu péče pro NPP Křeby</i> , postupná přeměna založeného travního porostu na druhově bohatý travní porost (přísev semen z LBC Křeby I).
LBC Oplety	částečně existující	3,49 ha	břehové porosty <i>Švábského potoka</i> , orná půda	Založení vodní plochy s litorálním pásmem. Založit východní segment biocentra výsadbou dřevin dle příslušného STG.
LBC Zadní luže	částečně existující	3,64 ha	břehové a lesní porosty při soutoku <i>Švábského potoka a Tištinky</i>	Při obnově porostů dodržovat přirozenou dřevinou skladbu.
OZNAČENÍ PRVKU ÚSES	FUNKČNOST	CÍLOVÁ DÉLKA	AKTUÁLNÍ STAV	NÁVRH OPATŘENÍ
LBK 1	chybějící	430 m*	orná půda	Založit biokoridor travního charakteru se solitérní zelení. Zdroj osiva pro travní porost získávat z LBC Křeby I.
LBK 2	chybějící	190 m	orná půda	Založit biokoridor travního charakteru, zdroj osiva pro travní porost získávat z LBC Křeby I. Doplnit solitérní výsadby stromů pro vyznačení LBK v terénu.
LBK 3	chybějící	120 m	orná půda	Založit biokoridor travního charakteru, zdroj osiva pro travní porost získávat z LBC Křeby I. V západní části (výše ve svahu) založit keřový lem pro ochranu LBK proti přísunu živin z výše položené orné půdy.
LBK 4	chybějící	20 m*	orná půda	Založit drobný segment biokoridoru travního charakteru, zdroj osiva pro travní porost získávat z LBC Křeby I.
LBK 5	existující	550 m*	břehové porosty <i>Tištinky</i>	Místně doplnit výsadbou dřevin dle STG. Při obnově břehových porostů dodržovat přirozenou dřevinou skladbu.
LBK 6	částečně existující	1970 m	břehové porosty <i>Švábského p.</i> , orná půda, průchod zastavěným územím obce	Doplnění chybějících segmentů LBK na orné půdě. Při obnově břehových porostů dodržovat přirozenou dřevinou skladbu.
LBK 7	částečně existující	690 m*	břehové porosty <i>Švábského p.</i> , orná půda	Doplnění chybějícího segmentu LBK na orné půdě. Při obnově břehových porostů dodržovat přirozenou dřevinou skladbu.

* Uvedená délka je v rámci řešeného k.ú.

OZNAČENÍ IP	CHARAKTERISTIKA
IP 1	Navržený prvek charakteru průlehu osázeného dřevinami.
IP 2	Navržený prvek charakteru doprovodné zeleně plánované cesty.
IP 3	Navržený prvek charakteru zatravněné údolnice s výsadbou zeleně.
IP 4	Navržený prvek charakteru doprovodné zeleně plánované cesty.
IP 5	Navržený prvek charakteru doprovodné zeleně plánované cesty.
IP 6	Navržený prvek charakteru doprovodné zeleně plánované cesty.
IP 7	Navržený prvek charakteru doprovodné zeleně plánované cesty, izolační zeď areálu zemědělské výroby.
IP 8	Navržený prvek charakteru doprovodné zeleně cesty.
IP 9	Navržený prvek charakteru doprovodné zeleně cesty.
IP 10	Navržený prvek doprovodné zeleně poutní stezky.

Plán ÚSES pro Územní plán Prasklice vychází z dokumentace *Komplexní pozemkové úpravy v k.ú. Prasklice*. Oproti podkladovým materiálům dochází k doplnění LBK 3 a doplnění prvků ÚSES mimo obvod KoPÚ. V dalším postupu je nezbytné zachovat provázanost ÚSES s okolními katastry a samotnou realizaci chybějících segmentů ÚSES.

Polní krajina je silně poškozována vodní erozí, je proto nezbytné komplexně řešit protierozní ochranu zemědělské půdy včetně optimalizace vodního režimu a odtokových poměrů. Dále se doporučuje doplnění rozptýlené zeleně a zvýšení zastoupení trvalých travních porostů jako významného krajinnotvorného, ale i půdoochranného prvku.

Z pohledu krajinného rázu představuje zájmové území krajinu s velkým potenciálem a významnými přírodními i kulturně historickými hodnotami. Navrhuje se realizace chybějících a regenerace stávajících ploch zeleně ve volné krajině i v urbánní části území a zachovat a chránit krajinný ráz.

Prostupnost krajiny -

Stávající prostupnost krajiny doplněná o navržený systém ekologické stability, s ohledem na stávající systém obhospodařování a dopravní poměry v řešeném území, se jeví jako vyhovující, a to jak pro pohyb osob, tak i migrace zvěře v rámci katastru obce.

Protipovodňová ochrana –

Na řešeném území se dle ÚAP ZK nenachází aktivní zóna záplavového území a stanovené záplavové území. V rámci řešení komplexních pozemkových úprav je jako opatření ke snížení nepříznivých účinků sucha a povodní navržena ochranná nádrž se stálou zvodní na Švábském potoce (blíže viz.vodní toky a nádrže).

Protierozní opatření -

Z ÚAP Zlínského kraje nevyplývá potřeba protierozních opatření. Přesto se v zájmovém území dlouhodobě projevuje působení vodní a větrné eroze. V současné době probíhají komplexní pozemkové úpravy na k.ú. Prasklice a části k.ú.Morkovice s návrhem protierozních opatření. Ta jsou rozdělena na:

- organizační opatření - velikost a tvar pozemku (upravuje cestní síť), ochranné zatravnění a protierozní osevní postupy
- agrotechnická opatření

- technická opatření – proti vodní erozi nebyla navržena, proti účinkům větrné eroze jsou v rámci ÚSES navrženy biokoridory LBK 1 a LBK 4 a aleje IP 1 a IP 2

Výsledky dokumentu jsou zapracovány do návrhu územního plánu.

Vodní toky a nádrže -

Dle Centrální evidence vodních toků MZe ČR se na řešeném území obce Prasklice nachází následující vodní toky:

- **Tištínka** (IDVT 10189332) – protéká severní částí k.ú. Prasklice západním směrem. V těsné blízkosti hranice k.ú. Prasklice se do Tištínky vlévá Morkovický potok a z pravé strany ústí do potoku PB přítok. Dále se do Tištínky vlévá levobřežní přítok Švábský potok.
- **Morkovický potok** (IDVT 10195282) – jedná se o levostranný přítok Tištínky. Morkovický potok teče severním směrem podél východní hranice k.ú.
- **PB přítok Tištínky** (IDVT 10190331) – neupravený vodní tok, bývalý náhon pro Hošákův mlýn

Správce těchto vodních toků je Povodí Moravy, s.p., Brno.

- **Švábský potok** (IDVT 10189035) - jedná se o levostranný přítok Tištínky, protéká středem katastrálního území severním směrem. V blízkosti fotbalového hřiště vede podél pravého břehu Švábského potoka bývalý mlýnský náhon.

Správce jsou Lesy ČR, s.p. – Oblastní správa toků Brno

V rámci územního plánu je jihozápadně pod obcí při vodním toku Švábský potok navržena retenční nádrž s protipovodňovou funkcí s hrází retenční nádrže. Vodní plocha bude součástí založení biocentra LBC Oplety. Důvodem pro návrh stavby je vytvoření akumulace vody a vodní plochy s litorálním pásmem. Stavbou dojde k vytvoření krajinnotvorného prvku a zároveň se stane útočištěm mokřadních živočichů.

Na vodních tocích v řešeném území se v budoucnu počítá pouze s běžnou údržbou.

Rekreace -

I když některé ojedinělé původní objekty slouží jako chalupy, obec Prasklice nemá rekreační potenciál pro dlouhodobější zejména komerční rekreaci.

Vymezení ploch přípustných pro dobývání ložisek nerostů a ploch pro jeho technické zajištění

V řešeném území se nevyskytují plochy přípustné pro dobývání ložisek nerostů a plochy pro jeho technické zajištění.

Sesuvná území

V řešeném území se nachází potencionální sesuvná území – tři aktivní sesuvy v severní části řešeného území (dle portálu České geologické služby – GEOFOND). U všech potenciálně rizikových lokalit je nezbytné provádět průběžný monitoring.

Asanace sesuvů a strží lze realizovat až na základě odborného posouzení konkrétní lokality. Obecně je nutno v obou případech zabezpečit odvedení povrchových vod nad sesuvem či strží a následně realizovat sanační práce.

Dobývání nerostů

V řešeném území se nenachází ložiska nerostů. Původní prostor pískovny je již nevyužíván.

II.10 Vyhodnocení účelného využití zastavěného území a vyhodnocení potřeby vymezení zastavitelných ploch

Prognóza bydlení do roku 2028 - URBANKA:

Předpokládaná roční intenzita odpadu bytů	0,30%
Předpokládaný odpad bytů do cílového roku	4
Předpokládaný roční pokles zalidněnosti bytů	0,56 %
Podíl nových bytů na zastavitelných plochách	80 %
Podíl nových bytů v rodinných domech	90 %
Vypočtená průměrná zalidněnost bytů ve výchozím roce	2,65 ob
Průměrná velikost pozemku rodinného domu vč.funkčně propojených ploch	1740 m ²
Průměrná velikost pozemku pro jeden byt v bytovém domě vč.funkčně propojených ploch	350 m ²
Navýšení potřeby ploch z hlediska nedostupnosti pozemků a jiných lokálních faktorů	20 %
Celková potřeba nových bytů	11
Potřeba nových zastavitelných ploch pro bydlení	1,69 ha

Návrh územního plánu 1,323ha nepřevyšuje prognózu bydlení do roku 2028 dle RURU ORP Kroměříž.

II.11 Vyhodnocení koordinace využívání území z hlediska širších územních vztahů

Sousedními katastry jsou Uhřice u Kroměříže, Morkovice, Pačlavice, Pornice, Koválovice - Osíčany, Koválovice u Tištiny a Tištín. Z vlastního návrhu územního plánu a územních plánů okolních obcí vyplývají tato koordináční opatření:

- návaznost **LBK 1** na k.ú. Uhřice u Kroměříže – je v souladu s platným územním plánem Uhřice
- návaznost **LBK 4** na k.ú. Koválovice u Tištiny (Olomoucký kraj) – je v souladu s platným územním plánem Koválovice-Osíčany
- návaznost **LBK 5** na k.ú. Koválovice u Tištiny a k.ú. Osíčany (Olomoucký kraj) – je v souladu s platným územním plánem Koválovice-Osíčany
- návaznost **LBK 7** na k.ú. Pornice – je v souladu s platným územním plánem Pačlavice
- návrhem ploch **TV 39-41** je zajištěna koordinace s platným územním plánem Pačlavice, kde podle PRVKZK je navržen výtlač splaškové kanalizace na plánovanou ČOV Pačlavice

Tyto návaznosti jsou zakresleny do koordináčního výkresu.

Z platných územních plánů sousedních obcí nevyplyvají pro obec Prasklice žádné další koordináční požadavky.

II.12 Vyhodnocení splnění požadavků zadání, popřípadě vyhodnocení souladu

- se schváleným výběrem nejvhodnější varianty a podmínkami k její úpravě v případě postupu podle § 51 odst. 2 SZ - *není předmětem řešení*
- s pokyny pro zpracování návrhu ÚP v případě postupu podle § 51 odst. 3 SZ, popř. § 53 odst. 3 SZ, *není předmětem řešení*
- s pokyny k úpravě návrhu ÚP v případě postupu podle § 54 odst. 3 SZ, *není předmětem řešení*
- s rozhodnutím o pořízení ÚP nebo jeho změny a o jejím obsahu v případě postupu podle § 55 odst. 3 SZ *není předmětem řešení*

Vyhodnocení splnění požadavku Zadání územního plánu Prasklice:

ad a) Požadavky na základní koncepci rozvoje území obce, vyjádřené zejména v cílech zlepšování dosavadního stavu, včetně rozvoje obce a ochrany hodnot jejího území, v požadavcích na změnu charakteru obce, jejího vztahu k sídelní struktuře a dostupnosti veřejné infrastruktury.

Splněno viz části I.1a, I.1c

I. Požadavky urbanistickou koncepci, zejména na prověření plošného a prostorového uspořádání nezastavěného území a na prověření možných změn, včetně vymezení zastavitelných ploch

1. Požadavky vyplývající z politiky územního rozvoje.
2. Požadavky vyplývající z územně plánovací dokumentace vydané krajem.
3. Požadavky vyplývající z územně analytických podkladů, zejména z problémů k řešení v územně plánovací dokumentaci.

Splněno blíže popsáno v části II.2.

4. Další požadavky (požadavky obce, dotčených orgánů, veřejnosti)

Prověřit potřebu a možnost rozvojových ploch pro bydlení - *splněno viz část II.10*

Prověřit a navrhnout vhodné plochy občanské vybavenosti – *splněno* navržena plocha OV

Koordinovat ÚP s Komplexní pozemkovou úpravou – *splněno*

II. Požadavky na koncepci veřejné infrastruktury, zejména na prověření uspořádání veřejné infrastruktury a možnosti jejích změn

1. Požadavky vyplývající z politiky územního rozvoje.
2. Požadavky vyplývající z územně plánovací dokumentace vydané krajem.
3. Požadavky vyplývající z územně analytických podkladů, zejména z problémů k řešení v územně plánovací dokumentaci

Splněno blíže popsáno v části II.2.

4. Další požadavky (požadavky obce, dotčených orgánů, veřejnosti)

Splněno navrženou koncepcí *odkanalizování a čištění odpadních vod.*

III. Koncepci uspořádání krajiny, zejména na prověření možných změn, včetně prověření, ve kterých plochách je vhodné vyloučit umístování staveb, zařízení a jiných opatření pro účely uvedené v § 18 odst. 5 stavebního zákona

1. Požadavky vyplývající z politiky územního rozvoje.
2. Požadavky vyplývající z územně plánovací dokumentace vydané krajem.
3. Požadavky vyplývající z územně analytických podkladů, zejména z problémů k řešení v územně plánovací dokumentaci

Splněno blíže popsáno v části II.2.

4. Další požadavky (požadavky obce, dotčených orgánů, veřejnosti)

Splněno – otázka protipovodňových opatření, systému ÚSES zpracována do návrhu příslušných ploch s rozdílným způsobem využití a jejich regulativů.

ad b) požadavky na vymezení ploch a koridorů územních rezerv a na stanovení jejich využití, které bude nutno prověřit

Splněno – konkrétní koridory a územní rezervy nebyly vyžadovány.

ad c) požadavky na prověření vymezení veřejně prospěšných staveb, veřejně prospěšných opatření a asanačních, pro které bude možné uplatnit vyvlastnění nebo předkupní právo

Splněno v souladu s platnou legislativou.

ad d) požadavky na prověření vymezení ploch a koridorů, ve kterých bude rozhodování o změnách v území podmíněno vydáním regulačního plánu, zpracováním územní studie nebo uzavřením dohody o parcelaci

Splněno – není potřeba vymezit tyto plochy a koridory.

ad e) případný požadavek na zpracování variant řešení

Nebylo požadováno.

ad f) požadavky na uspořádání obsahu návrhu územního plánu a na uspořádání obsahu jeho odůvodnění včetně měřítek výkresů a počtu vyhotovení

Splněno v požadovaném rozsahu.

ad h) požadavek na vyhodnocení předpokládaných vlivů územního plánu na udržitelný rozvoj území

Nebylo požadováno.

Návrh ÚP Prasklice je zpracován v souladu s požadavky pořizovatele a obce, které vyplývají ze schváleného zadání. V průběhu projednávání rozpracované dokumentace byly jednotlivé požadavky obce korigovány do výsledného návrhu. Návrh územního plánu se soustředil zejména na řešení ploch pro obytnou zástavbu, a to takovým způsobem, aby byly využity maximálně stávající prostorové možnosti obce a pokud možno minimálními nároky na inženýrské sítě.

II.13 Výčet záležitostí nadmístního významu, které nejsou řešeny v zásadách územního rozvoje (§ 43 odst. 1 SZ), s odůvodněním potřeby jejich vymezení

Územní plán nevymezuje záležitostí nadmístního významu, které by nebyly řešeny v zásadách územního rozvoje.

II.14 Vyhodnocení předpokládaných důsledků navrhovaného řešení na zemědělský půdní fond a pozemky určené k plnění funkcí lesa

Vyhodnocení ztrát ZPF a PUPFL je zpracováno dle společné metodiky Odboru územního plánování MMR a Odboru ochrany horninového a půdního prostředí MŽP.

II.14.1 Kvalita ZPF v řešeném území

Řešené území je tradiční intenzivní zemědělskou krajinou. Dle kódů BPEJ se v zájmovém území nachází půdy hluboké, středně hluboké a mělké, obhospodařované ve velkých blocích, členěných liniemi polních cest a mezí.

Celkově se na řešeném území vyskytují půdy charakterizované následujícími kódy BPEJ:

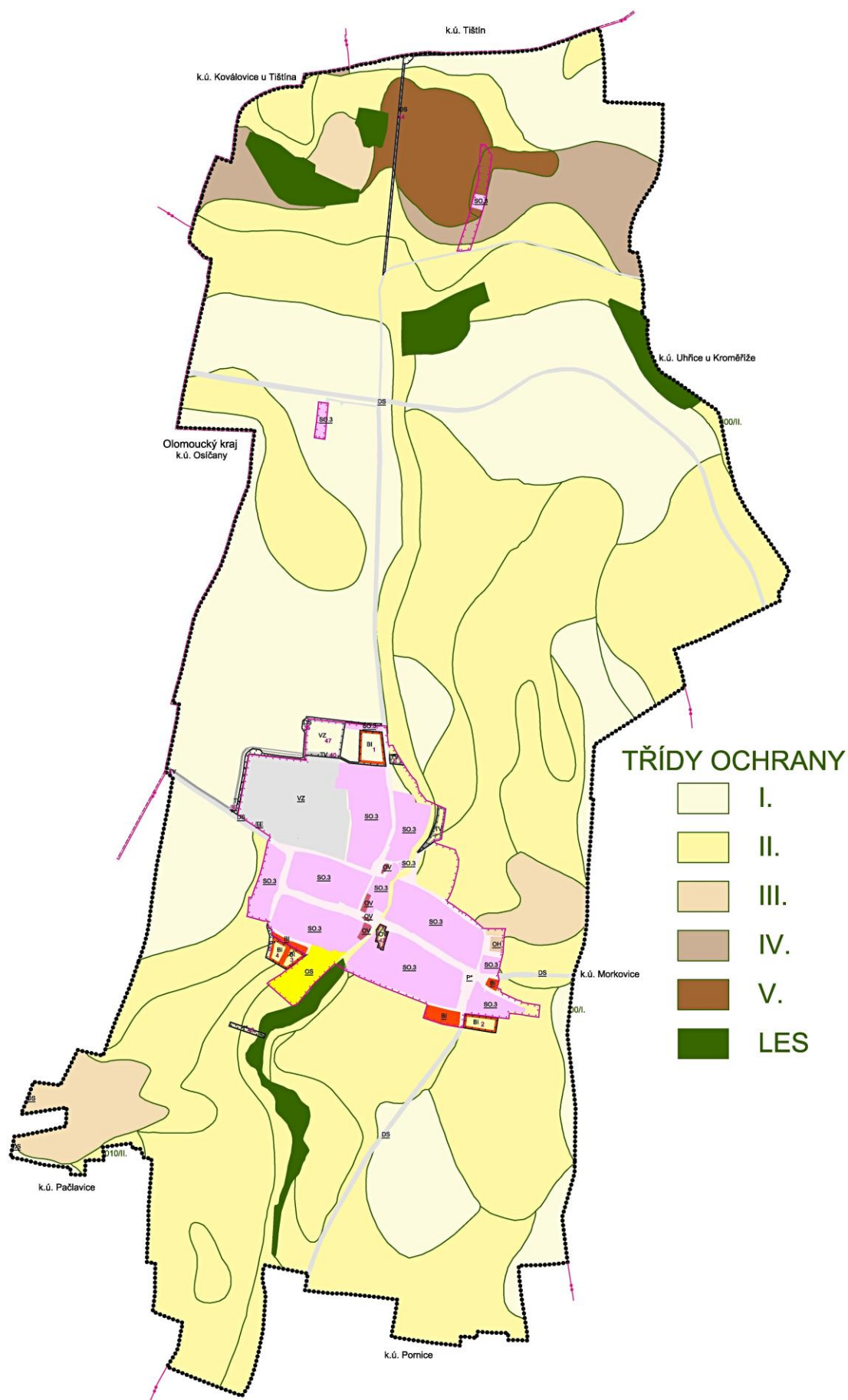
I.třída ochrany – 30200, 31000 (32,8% z celkové výměry zemědělské půdy)

II.třída ochrany – 30210, 30810, 31010, 35800 (58,7% z celkové výměry zemědělské půdy)

III.třída ochrany – 30850 (3,4% z celkové výměry zemědělské půdy)

IV.třída ochrany – 30840, 32110 (2,9% z celkové výměry zemědělské půdy)

V.třída ochrany – 32153, 34067 (2,2% z celkové výměry zemědělské půdy)



Rozložení půd dle třídy ochrany v rámci katastru.
Posouzení jednotlivých lokalit z pohledu ochrany ZPF a variantního řešení :

Jak je patrné, v doteku s obcí se nachází převážně půda II. třídy ochrany. V malé míře pak I. třída ochrany a v minimální míře III. třída ochrany. Pozemky III. třídy ochrany jsou pro zástavbu prakticky nevyužitelné, neboť se dotýkají zastavěného území pouze v úzkém pásu v prostoru hřbitova a vybíhají do volné krajiny. Variantní řešení u lokalit BI 2, 3 a 4 ležících na II.třídě ochrany je bezpředmětné vzhledem k tomu, že nižší třídy ochrany prakticky zastoupeny nejsou. U lokality BI 1 by přicházelo v úvahu řešit rozvojové plochy v poloze záhumenkových cest. Ty jsou však dopravně hůře přístupné. Naproti tomu lokalita BI 1 je vlastně doplnění stávající zástavby podél silnice k původní železniční zastávce s vybudovanými inženýrskými sítěmi. Využití protilehlé strany komunikace, kde je III.třída ochrany je prakticky nemožné s ohledem na blízké souběžné vedení vodoteče. Z výše uvedených důvodů – využití stávající technické infrastruktury, společenský zájem převažuje nad variantním řešením z pohledu ochrany ZPF.

II.14.2 Údaje o investicích do půdy

Zemědělské pozemky v řešeném území nejsou odvodněny drenážemi.

II.14.3. Údaje o areálech a zařízeních zemědělské prvovýroby

V severozápadní části obce se nachází areál zemědělské prvovýroby - farma Prasklice s živočišnou výrobou. Společnost Zelenka s.r.o. zde v současné době provozuje chov krůt a krocanů, včetně porážky, porcovny krůt a mrazírny.

II.14.4 Uspořádání zemědělského půdního fondu a ekologická stabilita krajiny

Ochrana zemědělského půdního fondu je zajištěna zákonem 334/1992 Sb. v platném znění.

Struktura půdního fondu pro Prasklice je následující:

Celková výměra území	391	ha
Orná půda	334	ha
Sady a zahrady	16	ha
Trvalé travní porosty	1	ha
Zemědělská půda celkem	351	ha
Lesní půda	4	ha
Vodní plochy	3	ha
Zastavěné plochy	7	ha
Ostatní plochy	28	ha

Vyhodnocení ekologické stability krajiny pro k.ú. Prasklice vychází z aktuálního stavu využití území (údaje z ČSÚ). Koeficient ekologické stability (KES) pro Prasklice dosahuje hodnoty 0,06, což poukazuje na nízkou úroveň ekologické stability. Obec se nachází v intenzivně zemědělsky využívané krajině. Územní plán navrhuje územní systém ekologické stability krajiny a další ekologicky stabilní plochy.

II.14.5 Přehled lokalit pro odnětí ze ZPF dle jednotlivých ploch s rozdílným způsobem využití s předpokládanými zábory ZPF a jejich zdůvodnění

BI - plochy bydlení – bydlení individuální

číslo plochy s rozdílným způsobem využití	výměra plochy celkem (ha)	v ZÚ (ha)	v PUPFL (ha)	v ZPF (ha)	z toho v kultuře orná půda (ha)	z toho v kultuře chmelnice (ha)	z toho v kultuře vinice (ha)	z toho v kultuře zahrada (ha)	z toho v kultuře ovocný sad (ha)	z toho v kultuře trvalý travní porost (ha)	z toho v třídě ochr. ZPF I (ha)	z toho v ZÚ (ha)	z toho v třídě ochr. ZPF II (ha)	z toho v ZÚ (ha)	z toho v třídě ochr. ZPF III (ha)	z toho v třídě ochr. ZPF IV (ha)	z toho v třídě ochr. ZPF V (ha)	kód funkce	popis
1	0,54	0,54		0,54	0,41			0,13			0,54	0,54						BI	bydlení individuální
2	0,34			0,33	0,33								0,33					BI	bydlení individuální
3	0,21	0,01		0,2	0,2								0,2					BI	bydlení individuální
4	0,24			0,24	0,14			0,1					0,24					BI	bydlení individuální
Součet	1,33	0,55	0,00	1,31	1,08	0,00	0,00	0,23	0,00	0,00	0,54	0,54	0,77	0,00	0,00	0,00	0,00		

- 1 – Lokalita se nachází v I. třídě ochrany ZPF. Jedná se o plochu převzatou z původního územního plánu. Lokalita vytváří s obcí jeden kompaktní celek – dojde k doplnění stávající zástavby podél silnice. Realizací nedojde k omezení přístupu na zbývající zemědělské plochy a nedojde ke zhoršení odtokových poměrů. Variantní řešení viz předcházející část II.14.1. **Jedná se o plochu v zastavěném území obce, která se dle metodiky nevyhodnocuje.**
- 2 – Lokalita se nachází ve II. třídě ochrany ZPF. Variantní řešení viz předcházející část II.14.1. Lokalita vytváří s obcí jeden kompaktní celek – dojde k doplnění stávající zástavby podél silnice. Realizací nedojde k omezení přístupu na zbývající zemědělské plochy a nedojde ke zhoršení odtokových poměrů.
- 3 – Lokalita se nachází ve II. třídě ochrany ZPF. Variantní řešení viz předcházející část II.14.1. Jedná se o plochu převzatou z původního územního plánu. Lokalita vytváří s obcí jeden kompaktní celek – dojde k doplnění stávající zástavby u sportoviště. Realizací nedojde k omezení přístupu na zbývající zemědělské plochy a nedojde ke zhoršení odtokových poměrů.
- 4 – Lokalita se nachází ve II. třídě ochrany ZPF. Variantní řešení viz předcházející část II.14.1 Lokalita vytváří s obcí jeden kompaktní celek. Realizací nedojde k omezení přístupu na zbývající zemědělské plochy a nedojde ke zhoršení odtokových poměrů.

OV - plochy občanského vybavení – plochy veřejné vybavenosti

číslo plochy s rozdílným způsobem využití	výměra plochy celkem (ha)	v ZÚ (ha)	v PUPFL (ha)	v ZPF (ha)	z toho v kultuře orná půda (ha)	z toho v kultuře chmelnice (ha)	z toho v kultuře vinice (ha)	z toho v kultuře zahrada (ha)	z toho v kultuře ovocný sad (ha)	z toho v kultuře trvalý travní porost (ha)	z toho v třídě ochr. ZPF I (ha)	z toho v ZÚ (ha)	z toho v třídě ochr. ZPF II (ha)	z toho v ZÚ (ha)	z toho v třídě ochr. ZPF III (ha)	z toho v třídě ochr. ZPF IV (ha)	z toho v třídě ochr. ZPF V (ha)	kód funkce	popis
42	0,14	0,14																OV	veřejná vybavenost

42 – Jedná se o plochu mimo ZPF.

DS - plochy pro silniční dopravu

číslo plochy s rozdílným způsobem využití	výměra plochy celkem (ha)	v ZÚ (ha)	v PUPFL (ha)	v ZPF (ha)	z toho v kultuře orná půda (ha)	z toho v kultuře chmelnice (ha)	z toho v kultuře vinice (ha)	z toho v kultuře zahrada (ha)	z toho v kultuře ovocný sad (ha)	z toho v kultuře trvalý travní porost (ha)	z toho v třídě ochr. ZPF I (ha)	z toho v ZÚ (ha)	z toho v třídě ochr. ZPF II (ha)	z toho v ZÚ (ha)	z toho v třídě ochr. ZPF III (ha)	z toho v třídě ochr. ZPF IV (ha)	z toho v třídě ochr. ZPF V (ha)	kód funkce	popis
35	0,39	0		0,15	0,15						0,15							DS	komunikace
44	0,42			0,32	0,32						0,04		0,16				0,12	DS	komunikace
Součet	0,81	0,00	0,00	0,47	0,47	0,00	0,00	0,00	0,00	0,00	0,19	0,00	0,16	0,00	0,00	0,00	0,12		

35 – Okružní komunikace kolem zemědělské farmy v obci. Část zasahuje do ZPF v I.třídě ochrany. Návrhem je řešeno odklonění zemědělské dopravy stávajícího zemědělského areálu v maximální míře z obce. S ohledem na dopravní vazby variantní řešení nepřichází v úvahu. Celospolečenský význam převažuje nad ochranou ZPF.

44 – Účelová přístupová komunikace severně od obce ke zpřístupnění poutního místa Křéby. Návrh narovnává narušený původní komunikační strukturu v katastru obce v souladu s probíhajícími pozemkovými úpravami. Část zasahuje do ZPF v I.a II.třídě ochrany. Celospolečenský význam převažuje nad ochranou ZPF.

T* - plochy technické infrastruktury

číslo plochy s rozdílným způsobem využití	výměra plochy celkem (ha)	v ZÚ (ha)	v PUPFL (ha)	v ZPF (ha)	z toho v kultuře orná půda (ha)	z toho v kultuře chmelnice (ha)	z toho v kultuře vinice (ha)	z toho v kultuře zahrada (ha)	z toho v kultuře ovocný sad (ha)	z toho v kultuře trvalý travní porost (ha)	z toho v třídě ochr. ZPF I (ha)	z toho v ZÚ (ha)	z toho v třídě ochr. ZPF II (ha)	z toho v ZÚ (ha)	z toho v třídě ochr. ZPF III (ha)	z toho v třídě ochr. ZPF IV (ha)	z toho v třídě ochr. ZPF V (ha)	kód funkce	popis
43	0,12			0,08	0,08				0,01				0,08					T*	hráz retenční nádrže

43 – Jedná se o veřejně prospěšnou stavbu - hráz retenční nádrže k případnému zamezení přívalových extralánových vod. Situování je dáno výškovými a odtokovými poměry v krajině. Celospolečenský význam převažuje nad ochranou ZPF.

TV - plochy technické infrastruktury – vodní hospodářství

číslo plochy s rozdílným způsobem využití	výměra plochy celkem (ha)	v ZÚ (ha)	v PUPFL (ha)	v ZPF (ha)	z toho v kultuře orná půda (ha)	z toho v kultuře chmelnice (ha)	z toho v kultuře vinice (ha)	z toho v kultuře zahrada (ha)	z toho v kultuře ovocný sad (ha)	z toho v kultuře trvalý travní porost (ha)	z toho v třídě ochr. ZPF I (ha)	z toho v ZÚ (ha)	z toho v třídě ochr. ZPF II (ha)	z toho v ZÚ (ha)	z toho v třídě ochr. ZPF III (ha)	z toho v třídě ochr. ZPF IV (ha)	z toho v třídě ochr. ZPF V (ha)	kód funkce	popis
6	0,08	0,08		0,08				0,08			0,01	0,01	0,07	0,07				TV	PČS
7	0,27	0,27		0,27	0,27			0,21					0,27	0,27				TV	vodní hospodářství
39	0,29			0,29	0,29						0,29							TV	koridor kanalizace
40	0,11	0,11		0,11	0,11						0,11	0,11						TV	koridor kanalizace
41	0			0						0	0							TV	koridor kanalizace
Součet	0,75	0,46	0,00	0,75	0,67	0,00	0,00	0,29	0,00	0,00	0,41	0,12	0,34	0,34	0,00	0,00	0,00		

6 – Jedná se o plochu v zastavěném území obce, která se dle metodiky nevyhodnocuje.

7, 39-41 – jedná se o veřejně prospěšnou stavbu – koridor kanalizace, při jejíž realizaci dojde k částečnému omezení zemědělské výroby, ale jinak nadále bude sloužit zemědělské provýrobě.

P* - plochy veřejných prostranství

číslo plochy s rozdílným způsobem využití	výměra plochy celkem (ha)	v ZÚ (ha)	v PUPFL (ha)	v ZPF (ha)	z toho v kultuře orná půda (ha)	z toho v kultuře chmelnice (ha)	z toho v kultuře vinice (ha)	z toho v kultuře zahrada (ha)	z toho v kultuře ovocný sad (ha)	z toho v kultuře trvalý travní porost (ha)	z toho v třídě ochr. ZPF I (ha)	z toho v ZÚ (ha)	z toho v třídě ochr. ZPF II (ha)	z toho v ZÚ (ha)	z toho v třídě ochr. ZPF III (ha)	z toho v třídě ochr. ZPF IV (ha)	z toho v třídě ochr. ZPF V (ha)	kód funkce	popis
5	0,07			0,03	0,03								0,03					P*	veřejné prostranství

5 – Jedná se o plochu související s návrhem lokality BI 4, k jejímu dopravnímu zpřístupnění..

VZ - plochy výroby a skladování – zemědělská a lesnická výroba

číslo plochy s rozdílným způsobem využití	výměra plochy celkem (ha)	v ZÚ (ha)	v PUPFL (ha)	v ZPF (ha)	z toho v kultuře orná půda (ha)	z toho v kultuře chmelnice (ha)	z toho v kultuře vinice (ha)	z toho v kultuře zahrada (ha)	z toho v kultuře ovocný sad (ha)	z toho v kultuře trvalý travní porost (ha)	z toho v třídě ochr. ZPF I (ha)	z toho v ZÚ (ha)	z toho v třídě ochr. ZPF II (ha)	z toho v ZÚ (ha)	z toho v třídě ochr. ZPF III (ha)	z toho v třídě ochr. ZPF IV (ha)	z toho v třídě ochr. ZPF V (ha)	kód funkce	popis
47	0,86	0,86		0,86	0,65			0,21			0,86	0,86						VZ	zemědělská výroba - agroturistika

47 – Jedná se o rozvojovou plochu v návaznosti na stávající areál zemědělské výroby. Plocha je uvažována jako plocha pro rozšíření stávajícího areálu pro potřeby současného provozovatele. Je to prakticky náhrada za původní rozvojovou plochu dle stávajícího územního plánu, která byla situována západně od farmy. Z pohledu ochrany ZPF se jedná o stejnou třídu ochrany ZPF, jako původní řešení. Nově navržená plocha je však součástí zastavěného území obce. Dále se nejedná o tak intenzivně zemědělsky obdělávanou část, jakou je řešení stávajícího územního plánu. Oproti původnímu řešení, kdy celá plocha byla v kultuře orná, nová plocha se skládá z kultury orná a zahrada. Variantní řešení s ohledem na záměr rozšíření stávajícího areálu není možné, neboť celé okolí je ve stejné třídě ochrany a navíc mimo zastavěné území.

K - plochy krajinné zeleně

číslo plochy s rozdílným způsobem využití	výměra plochy celkem (ha)	v ZÚ (ha)	v PUPFL (ha)	v ZPF (ha)	z toho v kultuře orná půda (ha)	z toho v kultuře chmelnice (ha)	z toho v kultuře vinice (ha)	z toho v kultuře zahrada (ha)	z toho v kultuře ovocný sad (ha)	z toho v kultuře trvalý travní porost (ha)	z toho v třídě ochr. ZPF I (ha)	z toho v ZÚ (ha)	z toho v třídě ochr. ZPF II (ha)	z toho v ZÚ (ha)	z toho v třídě ochr. ZPF III (ha)	z toho v třídě ochr. ZPF IV (ha)	z toho v třídě ochr. ZPF V (ha)	kód funkce	popis
8	0,67			0,67	0,67					0	0,14		0,19			0,34	0,01	K	krajinná zeleň (LBK ÚSES)
10	0,32			0,3	0,3												0,3	K	krajinná zeleň (LBK ÚSES)
11	0,72			0,72	0,72										0,72			K	krajinná zeleň (LBK ÚSES)
12	0,06			0,06	0,06											0,06		K	krajinná zeleň (LBK ÚSES)
14	0,09			0,09	0,09								0,09					K	krajinná zeleň (LBK ÚSES)
15	0,16			0,16	0,16								0,16					K	krajinná zeleň (LBK ÚSES)
16	0,32			0,29	0,29								0,29					K	krajinná zeleň (LBK ÚSES)
17	0,09			0,09	0,06			0,04					0,09					K	krajinná zeleň (LBK ÚSES)
19	0,44			0,44	0,43					0			0,44					K	krajinná zeleň (LBK ÚSES)
20	0,62			0,62	0,62						0,11		0,51					K	krajinná zeleň (IP ÚSES)
21	0,17			0,17	0,17						0,02		0,15					K	krajinná zeleň (IP ÚSES)
22	0,08			0,08	0,08						0,01		0,07					K	krajinná zeleň (IP ÚSES)
23	0,06			0,06	0,06						0,06							K	krajinná zeleň (IP ÚSES)
24	0,78			0,78	0,78								0,29		0,49			K	krajinná zeleň (IP ÚSES)
25	0,37			0,35	0,35						0,16		0,19					K	krajinná zeleň (IP ÚSES)
26	0,33			0,33	0,33						0,25		0,09					K	krajinná zeleň (IP ÚSES)
27	0,45			0,43	0,43						0,01		0,42					K	krajinná zeleň (IP ÚSES)
28	0,36			0,36	0,36						0,23		0,13					K	krajinná zeleň (IP ÚSES)
29	0,32			0,22	0,22						0,18		0,04					K	krajinná zeleň (IP ÚSES)
30	0,14			0,08	0,08						0,05		0,03					K	krajinná zeleň (IP ÚSES)
31	0,12			0,07	0,07								0,07					K	krajinná zeleň (IP ÚSES)
32	0,23			0,17	0,17					0			0,15			0,03		K	krajinná zeleň (IP ÚSES)
33	0,16			0,16	0,16								0,04			0,03	0,09	K	krajinná zeleň (IP ÚSES)
34	0,09			0,09	0,09						0,02		0,02				0,06	K	krajinná zeleň (IP ÚSES)
36	0,03			0,03	0,03						0,03							K	krajinná zeleň (IP ÚSES)

číslo plochy s rozdílným způsobem využití	výměra plochy celkem (ha)	v ZÚ (ha)	v PUPFL (ha)	v ZPF (ha)	z toho v kultuře orná půda (ha)	z toho v kultuře chmelnice (ha)	z toho v kultuře vinnice (ha)	z toho v kultuře zahrada (ha)	z toho v kultuře ovocný sad (ha)	z toho v kultuře trvalý travní porost (ha)	ZPF z toho v třídě ochr. ZPF I (ha)	z toho v ZÚ (ha)	ZPF z toho v třídě ochr. ZPF II (ha)	z toho v ZÚ (ha)	ZPF z toho v třídě ochr. ZPF III (ha)	ZPF z toho v třídě ochr. ZPF IV (ha)	ZPF z toho v třídě ochr. ZPF V (ha)	kód funkce	popis
37	0,05			0,05	0,05						0,05							K	krajinná zeleň (IP ÚSES)
38	0,08			0,08	0,08						0,08							K	krajinná zeleň (IP ÚSES)
45	0,05			0,05	0,05												0,05	K	krajinná zeleň (LBK ÚSES)
Součet	7,36	0,00	0,00	7,00	6,96	0,00	0,00	0,04	0,00	0,00	1,40	0,00	3,46	0,00	1,21	0,46	0,51		

Jedná se o plochy systému ÚSES, které se z pohledu metodiky nevyhodnocují. (Společné metodické doporučení odboru územního plánování MMR a Odboru ochrany horninového a půdního prostředí MŽP).

P - plochy přírodní

číslo plochy s rozdílným způsobem využití	výměra plochy celkem (ha)	v ZÚ (ha)	v PUPFL (ha)	v ZPF (ha)	z toho v kultuře orná půda (ha)	z toho v kultuře chmelnice (ha)	z toho v kultuře vinnice (ha)	z toho v kultuře zahrada (ha)	z toho v kultuře ovocný sad (ha)	z toho v kultuře trvalý travní porost (ha)	ZPF z toho v třídě ochr. ZPF I (ha)	z toho v ZÚ (ha)	ZPF z toho v třídě ochr. ZPF II (ha)	z toho v ZÚ (ha)	ZPF z toho v třídě ochr. ZPF III (ha)	ZPF z toho v třídě ochr. ZPF IV (ha)	ZPF z toho v třídě ochr. ZPF V (ha)	kód funkce	popis
9	0,81			0,81	0,81								0,01				0,8	P	přírodní plocha (LBC ÚSES)
13	0,25		0,13	0,11	0,11								0,11					P	přírodní plocha (LBC ÚSES)
18	1,09			1,09	1,09								1,09					P	přírodní plocha (LBC ÚSES)
46	1,12		0,03	0,54	0,54								0,54					P	přírodní plocha (LBC ÚSES)
Součet	3,27	0,00	0,16	2,55	2,55	0,00	0,00	0,00	0,00	0,00	0,00	0,00	1,75	0,00	0,00	0,00	0,80		

46 – Založení vodní plochy s litorálním pásmem. Lokalita se nachází ve II. třídě ochrany ZPF. Variantní řešení z pohledu tříd ochrany není možné

Ostatní navržené přírodní plochy - jedná se o plochy systému ÚSES, které se z pohledu metodiky nevyhodnocují. (Společné metodické doporučení odboru územního plánování MMR a Odboru ochrany horninového a půdního prostředí MŽP).

II.14.6 Celková přehledná tabulka předpokládaného záboru ZPF a PUPFL

číslo plochy s rozdílným způsobem využití	výměra plochy celkem (ha)	v ZÚ (ha)	v PUPFL (ha)	v ZPF (ha)	z toho v kultuře orná půda (ha)	z toho v kultuře chmelnice (ha)	z toho v kultuře vinice (ha)	z toho v kultuře zahrada (ha)	z toho v kultuře ovocný sad (ha)	z toho v kultuře trvalý travní porost (ha)	ZPF z toho v třídě ochr. ZPF I (ha)	z toho v ZÚ (ha)	ZPF z toho v třídě ochr. ZPF II (ha)	z toho v ZÚ (ha)	ZPF z toho v třídě ochr. ZPF III (ha)	ZPF z toho v třídě ochr. ZPF IV (ha)	ZPF z toho v třídě ochr. ZPF V (ha)	kód funkce	popis
1	0,54	0,54		0,54	0,41			0,13			0,54	0,54						BI	bydlení individuální
2	0,34			0,33	0,33								0,33					BI	bydlení individuální
3	0,21	0,01		0,2	0,2								0,2					BI	bydlení individuální
4	0,24			0,24	0,14			0,1					0,24					BI	bydlení individuální
5	0,07			0,03	0,03								0,03					P*	veřejné prostranství
6	0,08	0,08		0,08				0,08			0,01	0,01	0,07	0,07				TV	PČS
7	0,27	0,27		0,27	0,27			0,21					0,27	0,27				TV	vodní hospodářství
8	0,67			0,67	0,67					0	0,14		0,19			0,34	0,01	K	krajinná zeleň (LBK ÚSES)
9	0,81			0,81	0,81								0,01				0,8	P	přírodní plocha (LBC ÚSES)
10	0,32			0,3	0,3												0,3	K	krajinná zeleň (LBK ÚSES)
11	0,72			0,72	0,72										0,72			K	krajinná zeleň (LBK ÚSES)
12	0,06			0,06	0,06											0,06		K	krajinná zeleň (LBK ÚSES)
13	0,25		0,13	0,11	0,11								0,11					P	přírodní plocha (LBC ÚSES)
14	0,09			0,09	0,09								0,09					K	krajinná zeleň (LBK ÚSES)
15	0,16			0,16	0,16								0,16					K	krajinná zeleň (LBK ÚSES)
16	0,32			0,29	0,29								0,29					K	krajinná zeleň (LBK ÚSES)
17	0,09			0,09	0,06			0,04					0,09					K	krajinná zeleň (LBK ÚSES)
18	1,09			1,09	1,09								1,09					P	přírodní plocha (LBC ÚSES)
19	0,44			0,44	0,43					0			0,44					K	krajinná zeleň (LBK ÚSES)
20	0,62			0,62	0,62						0,11		0,51					K	krajinná zeleň (IP ÚSES)
21	0,17			0,17	0,17						0,02		0,15					K	krajinná zeleň (IP ÚSES)
22	0,08			0,08	0,08						0,01		0,07					K	krajinná zeleň (IP ÚSES)
23	0,06			0,06	0,06						0,06							K	krajinná zeleň (IP ÚSES)
24	0,78			0,78	0,78								0,29		0,49			K	krajinná zeleň (IP ÚSES)

číslo plochy s rozdílným způsobem využití	výměra plochy celkem (ha)	v ZÚ (ha)	v PUPFL (ha)	v ZPF (ha)	z toho v kultuře orná půda (ha)	z toho v kultuře chmelnice (ha)	z toho v kultuře vinnice (ha)	z toho v kultuře zahrada (ha)	z toho v kultuře ovocný sad (ha)	z toho v kultuře trvalý travní porost (ha)	z toho v třídě ochr. ZPF I (ha)	z toho v ZÚ (ha)	z toho v třídě ochr. ZPF II (ha)	z toho v ZÚ (ha)	z toho v třídě ochr. ZPF III (ha)	z toho v třídě ochr. ZPF IV (ha)	z toho v třídě ochr. ZPF V (ha)	kód funkce	popis
25	0,37			0,35	0,35						0,16		0,19					K	krajinná zeleň (IP ÚSES)
26	0,33			0,33	0,33						0,25		0,09					K	krajinná zeleň (IP ÚSES)
27	0,45			0,43	0,43						0,01		0,42					K	krajinná zeleň (IP ÚSES)
28	0,36			0,36	0,36						0,23		0,13					K	krajinná zeleň (IP ÚSES)
29	0,32			0,22	0,22						0,18		0,04					K	krajinná zeleň (IP ÚSES)
30	0,14			0,08	0,08						0,05		0,03					K	krajinná zeleň (IP ÚSES)
31	0,12			0,07	0,07								0,07					K	krajinná zeleň (IP ÚSES)
32	0,23			0,17	0,17					0			0,15			0,03		K	krajinná zeleň (IP ÚSES)
33	0,16			0,16	0,16								0,04			0,03	0,09	K	krajinná zeleň (IP ÚSES)
34	0,09			0,09	0,09						0,02		0,02				0,06	K	krajinná zeleň (IP ÚSES)
35	0,39	0		0,15	0,15						0,15							DS	komunikace
36	0,03			0,03	0,03						0,03							K	krajinná zeleň (IP ÚSES)
37	0,05			0,05	0,05						0,05							K	krajinná zeleň (IP ÚSES)
38	0,08			0,08	0,08						0,08							K	krajinná zeleň (IP ÚSES)
39	0,29			0,29	0,29						0,29							TV	koridor kanalizace
40	0,11	0,11		0,11	0,11						0,11	0,11						TV	koridor kanalizace
41	0			0						0	0							TV	koridor kanalizace
42	0,14	0,14																OV	veřejná vybavenost
43	0,12			0,08	0,08				0,01				0,08					T*	hráz retenční nádrže
44	0,42			0,32	0,32						0,04		0,16				0,12	DS	komunikace
45	0,05			0,05	0,05												0,05	K	krajinná zeleň (LBK ÚSES)
46	1,12		0,03	0,54	0,54								0,54					P	přírodní plocha (LBC ÚSES)
47	0,86	0,86		0,86	0,65			0,21			0,86	0,86						VZ	zemědělská výroba
Součet	14,71	1,47	0,16	13,05	12,49	0,00	0,00	0,77	0,01	0,00	2,86	1,52	6,59	0,34	1,21	0,46	1,43		

II.14.7 Závěr vyhodnocení předpokládaných důsledků navrhovaného řešení dle metodiky

ZPF :	Celkový tabulkový rozsah předpokládaných záborů ZPF	13,05 ha
	Vyhodnocení předpokládaného rozsahu záborů ZPF dle metodiky (Společné metodické doporučení odboru územního plánování MMR a Odboru ochrany horninového a půdního prostředí MŽP)	3,56 ha

II.14.8 Vyhodnocení předpokládaných důsledků navrhovaného řešení na PUPFL

Lesy zaujímají cca 0,9% řešeného území. Leží v přírodní lesní oblasti 36 – Středomoravské Karpaty. Lesní porosty náleží převážně do 2. bukodubového lesního vegetačního stupně, méně do 3. dubobukového LVS.

Ze souborů lesních typů (SLT) převládá 2H – hlinitá buková doubrava a 2D – obohacená buková doubrava, která přechází do 3D – obohacené dubové bučiny. Dále je zastoupen SLT 2L – potoční luh. V rámci 3. LVS je potenciálně zastoupen SLT 3H – hlinitá dubová bučina. Přebývá cílový hospodářský soubor HS 25 – hospodářství živných stanovišť nižších poloh, dále je zastoupen HS 45 – hospodářství živných stanovišť středních poloh a při vodních tocích je vymezen HS 19 – hospodářství lužních stanovišť.

Pásmo ohrožení imisemi je D.

Ochrana PUPFL je zajištěna zákonem č. 289/95 Sb. (zákon o lesích) v platném znění.

Zastavitelné plochy v ochranném pásmu lesa nejsou navrženy. Ze strany vlastníků půdy požadavky na zalesnění pozemků na území obce nejsou.

K záboru ploch plnicích funkcí lesa řešením územního plánu dojde u návrhové plochy **P 13, P 46**. Bilance je uvedena v tabulce II.14.6.

Odůvodnění jednotlivých lokalit :

P 13 - jedná se o prvky systému ÚSES, čímž k praktickému záboru PUPFL nedochází.

P 46 - LBC Oplety - založení vodní plochy s litorálním pásmem.

PUPFL :	Celkový tabulkový rozsah předpokládaných záborů PUPFL	0,16 ha
	Rozsah předpokládaných záborů PUPFL po úpravě	0,03 ha
	Navrženo k zalesnění	0 ha

II.15 Rozhodnutí o námitkách včetně samostatného odůvodnění

Při projednávání návrhu Územního plánu Prasklice nebyly uplatněny žádné námitky.

II.16 Vyhodnocení připomínek

- zpracovává pořizovatel v průběhu projednávání

Připomínky sousedních obcí:

Sousední obce neuplatnily u pořizovatele své připomínky ve smyslu § 50 odstavce 2 a § 52 odstavce 3 zákona č. 183/2006 Sb., o územním plánování a stavebním řádu (stavebního zákona), ve znění pozdějších předpisů.

Připomínky ostatních organizací a institucí:

a) Připomínka: MND a.s., zn.:231/16 V/2015/149, doručena dne 30.08.2016

K doručenému návrhu Územního plánu Prasklice sdělujeme, že katastrální území obce Prasklice leží v průzkumném území „PÚ Vizovické vrchy I“ naší společnosti.

Za účelem vyhledávání a průzkumu ložisek ropy a zemního plynu má společnost MND a.s. v souladu se zákonem 62/1988 Sb. stanoveno průzkumné území Vizovické vrchy I, v jehož území je oprávněna provádět vyhledávání a průzkum ložisek vyhrazených nerostů ropy a/nebo zemního plynu. Součástí provádění geologických (průzkumných) prací v ploše průzkumného území je i umístování průzkumných vrtů, resp. Ploch těchto vrtů. Plocha pro realizaci průzkumného vrtu obvykle nepřesahuje výměru 10.000 m². V případě pozitivního náletu – nález ložiska je vrt dále využíván jako těžební, plocha pro vrt je však obvykle zmenšena na výměru cca 5000 m². Pro účely těžby je v rozsahu plochy vrtu stanoven dobývací prostor, který je současně dle § 27 odst.6 zákona č. 44/1988 Sb. rozhodnutím o využití území.

V souladu s výše uvedeným a v návaznosti na konzultaci s odborem územního plánování Ministerstva pro místní rozvoj a dále s odkazem na § 18 odst. 5 zákona č.183/2006 si Vás dovoluujeme požádat, aby do textové části územního plánu Prasklice byla zapracována možnost kdekoliv v extravilánu města umístovat průzkumné a těžební zařízení, tzn. zejména pracovní plochy, vrtu/sondy, technologie, přístupy k těmto plochám, přípojky inženýrských sítí k těmto plochám.

Vyhodnocení připomínky: V plochách s rozdílným způsobem využití v nezastavěném území je možno umísťovat stavby a zařízení pro těžbu nerostů.

b) Připomínka: NET4GAS, s.r.o., Na hřebenech II. Praha 4, zn.: 6900/16/OVP/N, doručena dne 02.09.2016.

Nezasahuje do bezpečnostního pásma VTL plynovodu a ochranného pásma telekomunikačního vedení ve vlastnictví NET4GAS, s.r.o.

Vyhodnocení připomínky: Pořizovatel vzal připomínku na vědomí.

c) Připomínka: Ředitelství silnic a dálnic Zlínského kraje, zn. ŘSZKKM07979/16-225, doručena dne 07.09.2016

Ředitelství silnic Zlínského kraje, příspěvková organizace (dále jen ŘSZK) se sídlem ve Zlíně, K majáku 5001, je oprávněné k hospodaření se svěřeným silničním majetkem silnic II. a III. třídy ve vlastnictví Zlínského kraje, včetně jejich součástí a příslušenství jak vyplývá z práv a povinností stanovených z. č. 13/1997 Sb., o pozemních komunikacích a prováděcí vyhláškou č 104/1997 Sb., ve znění pozdějších předpisů, obdrželo dne 26.08.2016 „Oznámení o konání společného jednání o návrhu územního plánu Prasklice“. K projednání ÚP sdělujeme následující:

- požadujeme respektovat ochranné pásmo silnic III/42813 a III/42814 a inženýrské sítě a stavby pro dotčené lokality řešit mimo silniční pozemky a ochranné pásmo
- požadujeme neprodlužovat průjezdní úseky silnic III/42813 a III/42814 obcí
- zástavbu situovat v dostatečné vzdálenosti od silnic tak, aby byly splněny hlukové limity

Vyhodnocení připomínky: Požadavek na respektování ochranného pásma byl v zapracován do koordinačního výkresu, průjezdní úseky silnic obcí nejsou prodlužovány, situování zástavby v dostatečné vzdálenosti od silnic bude řešeno v další fázi správního řízení.

4/2017